

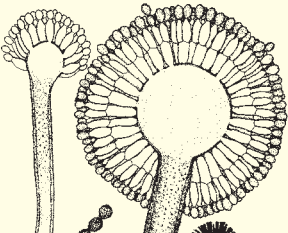


Baden-Württemberg

LANDESGESUNDHEITSAMT BADEN-WÜRTTEMBERG
IM REGIERUNGSPRÄSIDIUM STUTT GART

Küf mantarı danışmanlık ağı

Baden-Württemberg



Landesgesundheits Amt
Baden-Württemberg

Küf mantarı - ne yapmalı?

Bu bilgilendirme yazısı küf mantarı istilasını engellemek için bir yardım ve mağdurlar için mevcut küf mantarı istilasında nasıl davranmaları gerektiği konusunda danışmanlık sunmaktadır. Her ne kadar ağıdaki münferit işbirliği ortakları farklı menfaatleri temsil etse de,



Pencere boşluklarında küf mantarı istilas

iç mekânlarda küf mantarı kontaminasyonu tartışmasının somutlaştırılmasına ve bu sayede hukuiki uyuşmazlıkların engellenmesine birlikte katkıda bulunmak istemektedirler. İşbu broşür kiracı, kiralayan, yüklenici, planlayıcı ve diğer ilgililer için aynı derecede geçerlidir.

Küf mantarı istilas

- Bir küf mantarı istilas

- Kiralayan, apartman yönetimi ve yüklenici kısa sürede istilanın nedeni ve kapsamını tespit ederler. Önemli bir istilada veya nedeni tam olarak bilinmiyorsa, tespit amaçlı bir ekspere başvurulması gerekir. Bu ilk denetime ilgili olan herkesin (örn. kiracı - kiralayan, malik - apartman yönetimi, kullanıcı - yüklenici, örn. belediyeler, kilise cemaatleri, müteahhit - planlayıcı, yüklenici, ustalar) katılması önemlidir.
- Gizli bir küf mantarı istilasında da, örn. küf kokusunda veya küf mantarı istilası ile bağlantılı olduğu düşünülen sağlık sorunlarında (gerektiğinde tıbbi bir denetim sonrasında) bir ekspere başvurulmalıdır.
- 50 cm² (kredi kartı büyüklüğünde) büyüklüğünde bir küf mantarı istilası genele olarak kritik bir durum değildir. Bu alan mantardan arındırılmalı ve gözetime alınmalıdır.
- 0,5 m² kadar olan küçük istilalar, nedeni belirlenmiş ve giderilmişse, ileride bahsedilecek olan koşullar yerine getirilerek kolayca giderilebilir.
- Ancak 0,5 m² den daha fazla bir alana yayılmış olan, açıkça görülen bir küf mantarı istilası, özellikle de nedeni bilinmiyorsa, önemli bir istiladır.
- Oturanların sağlık durumları ve de tahmin edilen spor salınımı dikkate alınarak restorasyon aciliyeti tahmin edilmelidir.

- Restorasyonun derhal yapılması mümkün olmayan durumlarda restorasyon başlayana kadar küf mantarı istilasının azaltılmasına yönelik geçici tedbirler eksperin talimatları doğrultusunda alınmalıdır.
- Örn. herhangi bir kaçak nedeniyle oluşmuş büyük çaplı nem hasarlarında teknik kurutma işlemleri derhal başlatılmalıdır (Fekal kontamine atık sular hariç). Bunun için kesinlikle uzman bir şirket görevlendirilmelidir. Kurutma işlemi, küf mantarı bileşenlerinin kurutma sistemi nedeniyle binanın diğer yerlerine bulaşmayacağı şekilde yapılmalıdır.
- Eski nem hasarlarında veya mikrobiyolojik olarak kirlenmiş su (atık su) girişinde, istila kapsamının belirlenmesi, sağlık risklerinin değerlendirilmesi ve gerekli restorasyon önlemlerinin alınması için bir ekspere başvurulmalıdır.



Küf mantarı - Spor toplayıcılar

Küf mantarı istilasını eksper değerlendirilmesi

Küf mantarı istilasının nedeni ve kapsamını belirleme amaçlı yapılan ilk denetimde nelere dikkat edilmelidir?

- Kullanıcıların sorgulanması
- Planlama belgeleri denetimi, mevcut durum tespiti
- Konstrüksiyon ve yapı fiziği şartlarının belirlenmesi
- Gerekli durumlarda Federal Çevre Ajansı, Stuttgart Hükümet Konseyi, Federal Sağlık Ajansı ve VDI 4300 Broşür 10 kurumlarının genel kabul görmüş önerileri uyarınca küf mantarı numune alımı ve incelenmesi. Hızlı testlerin veya sedimentasyon plakalarının kullanımı tavsiye edilmez.

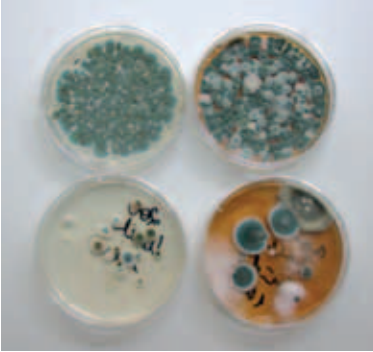
İstila denetimi için hangi eksperler tercih edilmelidir?

- Eksper, küf mantarı değerlendirilmesi konusunda uzun yıllara dayanan deneyime sahip olmalıdır. Yetkinliğini ilgili sertifikalarla belgelemelidir (örn. küf mantarı restorasyonu konusunda mesleki eğitim, yapı fiziği, küf mantarı restorasyon tekniği, koruma tedbirleri).

Mikrobiyolojik arařtırmalar

Ne zaman ve hangi kapsamda gereklidir?

- Kf mantarı istilas hakkında gerekeli bir řphe durumunda, yzeysel olarak grnmeyen istilada (rn. bir nem hasarnda, kf kokuyorsa).
- nemli kf mantarı istilasnn restorasyon kontrolnde
- Bina sakinlerinin muhtemelen kf mantarı istilas ile baēlantılı olan saēlık řikayetlerinde uzman bir hekim tarafından maruziyet deēerlendirmesi yapılmalıdır.



Hava numunesinin DG18 ve Malt Ekstrakt Agar zerine mikrobiyolojik arařtırması

Yrten kiři hakkında nitelik talepleri

- Kf mantarı trevleri hakkında mesleki niteliklerin kanıtı
- Harici bir kalite gvence nlemine katılmıř olmak (yeterlilik testleri)

Küf mantarı istilasının restorasyonu

İç mekânlardaki bir küf mantarı istilası prensipte tamamen yok edilebilir. Islah edilen mantarlar alerjik ve tahriş edici etkiler yaratabileceğinden mantarları sadece yok etmek yeterli olmamaktadır.



Alçı kesici ile küf mantarı restorasyonu

Küçük kapsamların restorasyonu (0,5 m²)

Genel olarak bireysel şekilde yapılabilir. Bu esnada koruyucu eldiven, solunum maskesi ve koruyucu gözlük kullanılmalıdır. Alerjileri olanlar, kronik hastalıklara sahip olanlar veya zayıf bağışıklık sistemine sahip olanlar bu işleri yapmamalıdır.

- İstila edilmiş duvar kağıtları ve sıvaların kaldırılması gerekir.
- İstila edilmiş silikon derzler ıslak şekilde silinmeli ve çıkarılmalıdır.
- Düz yüzeyler (örn. fayanslar, seramik, metal, mobilyalar) ev temizleme maddeleri ile yıkanır, sonrasında %70 oranlı alkol ile dezenfekte edilir. İyi havalandırın, sigara içmeyin! Dikkat, patlama ve yanma tehlikesi!

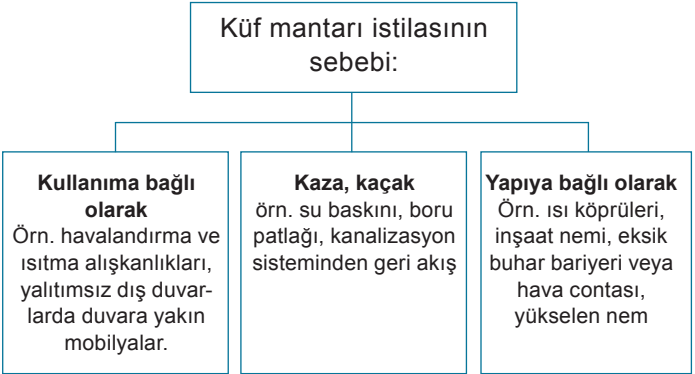
Büyük küf mantarı istilas1

ortaya ıkan risklerin ve alınması gereken önlemlerin bilincinde olan uzman bir firma tarafından giderilmelidir.

Küf mantarı restorasyon süreci

Küf mantarı istilasının nedenini tespit edin ve giderin:

Küf mantarı istilasını sıklıkla birçok faktör tetiklemektedir. Küf mantarı istilas1 sadece sebebi tamamen ortadan kaldırıldığında önlenabilir. Nemin sebebi çok farklı türlerde olabilir:



Restorasyon planı

- Kf mantarı oluřmuř malzemelerin ıkarılması esnasında bina kullanıcıları ve restorasyon alıřanları aısından risklerinin tespiti
- Uzman firma tarafından uygun koruma tedbirlerinin alınması
- Bina sakinleri ve restorasyon alıřanlarına karřı saėlık etkilerini önlemek iin restorasyon öncesinde bazı tedbirlerin alınması gerekebilir. Geici bazı tedbirler örn. istila edilmiř alanların örtlmesi, daha gl havalandırma, odaların temizlenmesi veya kapatılması olabilir. Tařınabilir eřyalar gerektiėinde ıslak řekilde temizlenmeli (spor tařınmasını engelleyin) ve kısa sreli uzaklařtırılmalıdır, diėer eřyaların zeri örtlmelidir.
- Hasar sebebinin kalıcı olarak ortadan kaldırılabilmesi amacıyla mevcut zayıf noktaların (ısı kprleri) ortadan kaldırılması ve i mekandaki duvar yzey sıcaklıėının arttırılması gibi yapı tekniėi tedbirleri (örn. dıř ısı yalıtımı) alınması gerekebilir. Kullanım davranıřları (ısıtma, havalandırma) gerektiėinde deėiřtirilmeli veya uyarlanmalıdır.
- İhtiyaca uygun bir havalandırmanın mmkn olmaması durumunda, oda hava nemini kalıcı olarak belli bir seviyede (higrometre ile ölçlmelidir) tutabilmek iin alternatif havalandırma tedbirleri alınmalıdır.

Restorasyonun gerekleřtirilmesi

- Gerektiğinde nemli yapı malzemelerinin kurutulması
- Kf mantarı istilasına uęramıř olan malzemeleri bina sakinleri/kullanıcılarının oturma alanlarından uzaklařtırın:
 - ok toz kaldırmadan alıřın (rn. yzeylerin tozunu nceden alın veya nemlendirin)
 - Kf mantarı sporlarının yayılmasını nleyin (bitiřik odaların kapılarını kapalı tutun / restorasyon alanını toz geirmez Őekilde kapatın)
 - Restorasyon alanının ince temizlięi Bazı durumlarda kf mantarı istilasından arındırılmıř olan yapı paralarının dezenfekte edilerek temizlenmesi gerekebilir.

Yrten kiři hakkında kalite talepleri nelerdir?

- rn. ilgili bir meslek birlięinin en az iki gnlk „Kf mantarı restorasyonu uzmanlıęı“ eęitimine bařarılı olarak katılmıř olması ve bu eęitimin ilgili meslek birlięi ve de yetkili federal merci tarafından yrtlmř olması.
- İleri eęitim etkinliklerine katılım

Restorasyon için uygun olmayan malzeme, araç ve yöntemlere dikkat

Küf mantarı istilasının yok edilmesi veya önlenmesi ile ilgili piyasada ve internette çok sayıda malzeme, araç ve yöntemler sunulmaktadır. Bunların somut kullanım alanları genel olarak belirtilmediğinden ve bazı yöntemler etkisiz ve hatta sağlığa zararlı olduğundan bunlara kritik bir şekilde yaklaşmak gerekir.



Geometrik ısı köprüsü

Sağlık ile ilgili danışmanlık

Sağlık ile ilgili danışmanlık ne zaman gereklidir?

- Mağdurlar, özellikle alerjisi olan, astımı olan, bağışıklık sistemi zayıf olanlar gibi risk altında bulunanlarda (örn. organ nakli yapılmış olan kişiler, kemoterapi görmüş kişiler).
- Bir ya da birkaç kişide sağlık sorunları oluşması durumunda, bu sorunlarının nedeninin iç mekandaki sorunlar olabileceği, ancak iç mekan sorunlarının başkaca kimyasal zararlı nedenlere bağlanmasının pek olası olmadığı durumlarda.



Aspergillus sydowii mikroskopik görüntüsü

Yürüten kişi hakkında kalite talepleri

- Hijyen ve çevre hekimliği, iş sağlığı, pnömoloji (göğüs hastalıkları) uzman hekimleri ve çevre hekimliği ve allergoloji dalında ek uzmanlığı olan doktorlar.
- İç mekanlarda küf mantarı maruziyeti ile ilgili özel çevre hekimliği ve /veya alerji bilgileri/deneyimleri.

Hukuki konular ile ilgili danışmanlık

- Küf mantarı istilasının ortaya çıkması halinde örn. kiracılar derneği, Ev ve Arazi derneği veya tüketici merkezlerinde bir danışmanlık ilgili kişiler açısından anlamlı olabilir. Böyle bir ilk istişare özellikle anlaşmazlıkların somutlaştırılmasına ve kaçınılmasına hizmet etmelidir.
- Buna bir avukatın katılması da faydalı olabilir. Dava yoluna başvurma her zaman son seçenek olarak görülmemelidir.
- İhtilaf durumlarında kısa vadede bir mahkeme üzerinden delil toplama davası başvurusu mantıklı olabilir; bu özellikle yapı ve restorasyon tedbirleri nedeniyle istila edilmiş alanların eski yapısı değiştirilecekse veya bir kiracı/kullanıcı değişikliği söz konusu ise anlamlıdır.

- Özel raporlar olayın somutlaştırılmasına ve dava yoluna başvurmanın engellenmesine yardımcı olabilir. Ancak mahkeme önünde uzman tanıklık görevi görmezler.
- İştirak eden avukat bu konu hakkında bilgili ve deneyimli olmalıdır; örn. kira hukuku ve konut mülkiyet hukuku veya inşaat ve mimarlık hukuku hakkında uzman olabilir.

Sigorta rizikosunun gerçekleşmesi süreci ve sigorta hukuku ile ilgili danışmanlık

Çok sayıda sigorta şirketi ve de bunların farklı sözleşme şartları bulunduğundan, sigorta hukuku ile ilgili genel bir açıklama yapmak mümkün değildir.

Şartlar uyarınca bina malikinin sigortası tarafından karşılanması gereken bir nem hasarı mevcut olduğunda nasıl davranmalıyım?

- Sigortanın muhatabı, sigorta şirketi ile ilgili sözleşmeyi yapan kişidir. Bu nedenle binada önemli bir küf mantarı istilasını oluşturduğunda sigorta ettirene bildirilmelidir.

- Kanıt toplanması aısından istilanın fotoęraflarının çekilmesi ve başkaca kanıtların toplanması faydalı olur.
- Sigorta ettiren, mevcut istilayı derhal sigorta şirketine bildirmelidir. Burada bir denetleme yapılmasına gerek olup olmadığına sigortacı karar verir. Bunun üzerine sigorta şirketi sigorta ettirenle birlikte sonraki adımların ne olacağına karar verir. Büyük istilalarda bakım çalışmaları öncesinde denetlemesi ve onaylaması için sigortacıya maliyet teklifleri gönderilmelidir.
- Sigorta ettiren istedięi eksperı seçmekte serbesttir.



Danışma görüşmesi

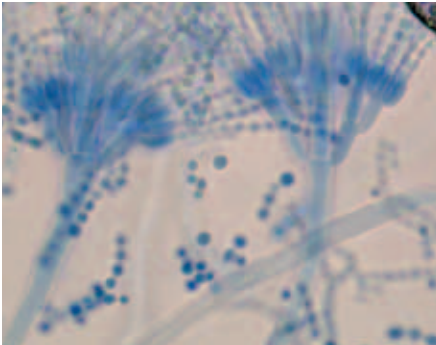
Kendisi sigorta ettiren olmayan ilgili kiři, örn. kiracı, hasar tazmini için sigorta tarafından teklif edilen ve yerine getirilen edimleri yeterli bulmak zorunda mıdır?

- Kiracının hasar tazmininden kiraya veren sorumludur.

Küf mantarı istilasını önlemek için neler yapabilirim?

- Kiracı, uyulması gereken havalandırma ve kullanım şartları hakkında obje teslimatı esnasında bilgilendirilmelidir. Sıra dışı talepler mevcut olduğunda, bunlar sözleşme ile kararlaştırılmalıdır.
- Konut ve ofis alanları (kiler bölümleri hariç) günlük olarak ihtiyaca göre havalandırılmalıdır. Kış aylarında pencereler sürekli olarak açık bırakılmamalıdır.
- Kiler bölümleri ve zemin kattaki konut ve ofis alanları sadece dış havanın içerideki havadan soğuk olduğu durumlarda havalandırılmalıdır.
- Isıtma yapılmayan odalara sıcak hava (örn. oturma odası) verilmemelidir, soğuk ve nemli odaların kapıları kapalı tutulmalıdır.
- Kış aylarında iç mekanlarda sıcaklık dalgalanmaları (örn. sıcaklık düşürülmesi) engellenmelidir.

- Banyo, yemek yapma veya amařır kurutma esnasında oluřan nem kısa sũrede dođrudan havalandırılmalıdır (œrn. pencere aarak, havalandırma veya davlumbaz ile).
- Mobilyalar mũmkũn olduđunca kœtũ yalıtımlı duvarların kenarına yerleřtirilmemelidir. Dıř duvarların mantolanmasında yalıtım kalitesine dikkat edilmelidir. Gerekli durumlarda dıř duvarların daha iyi yalıtımı, yerel ısıtma veya mobilyaların havalandırılması gibi œnlemler alınabilir.
- İ mekanlardaki sıcaklı ve nem oranı takip edilmelidir (termo-higrometre). Isıtma dœneminde tavsiye edilen oda iklimi yakl. 20°C ve < %50 bađlıl nem oranıdır.
- Yeni yapılarda inřaatın tamamlanmasından sonraki ilk iki yılda bũyũk nem miktarları oluřabileceđi gœz œnũnde bulundurulmalıdır (yeni bina nemi). Burada œzel bir havalandırma (œrn. yũksek havalandırma oranı) yœntemi gerekli olur. Dođrudan duvara yaslanmış mobilyalarda (œrn. mutfak mobilyaları) nem birikimi ve bu nedenle kũf mantarı istilası oluřabilir. Objenin kullanıcı bu durum hakkında bilgilendirilmelidir.



Penicillium olsonii
mikroskopik gœrũn-
tũsũ

- Temel olarak dış yalıtım, iç yalıtıma göre tercih edilmelidir. Her iki durumda da bir uzman şirket görevlendirilmeli ve ilgili tedbirler planlanmalıdır. Sıkı kapatılan pencerelerin montajında bir havalandırma prosedürü oluşturulmalıdır. Bu bağlamda bir dış yalıtım ile donatılması tavsiye edilir.
- Küf mantarı istilasının sıkça rastlanan bir başka nedeni de yapı ve teknik eksikliklerdir (örn. iç mekanlardaki havalandırma sistemlerinde hava giriş tertibatları bulunmaması, filtrelerin tıkanmış olması). Bu nedenle tüm yapı düzenli olarak bu tür eksiklikler üzerine kontrol edilmelidir.

Literatür tavsiyeleri

Landesgesundheitsamt Baden-Württemberg

- Küf mantarı istilasına uğramış iç mekanların restorasyonunda faaliyet önerileri, (yeni baskı Şubat 2006)
- Baden Württemberg Devlet Sağlık Kurumu „Biyolojik kirleticilerin kapalı hava ölçümleri alanında analitik kalite güvencesi“ çalışma grubunun onaylı araştırma protokolleri, 14.12.2001 (yeni baskı Aralık 2004) - İç mekanlarda küf mantarı - Saptama, Değerlendirme, Kalite Yönetimi
- Küf mantarı riski - Ne yapabilirim? - Broşür Mayıs 2005
- Küf mantarı istilası restorasyonu - Nelere dikkat etmeliyim? - Broşür Mayıs 2005

- İç mekanlardaki küf mantarının sağlık değerlendirmesi
12/2010
- Nem ve küf mantarı hasarlarını önleme ve giderme
(hazırlık aşamasında)
- Uzman bir küf mantarı restorasyonunun başarı kontrolü
tedbirleri

Umweltbundesamt

- İç mekanlarda küf mantarı büyümesinin önlenmesi,
incelenmesi, değerlendirilmesi ve restorasyonu hakkında
kılavuz, 2002
- İç mekanlarda küf mantarı büyümesinin sebep tespiti ve res-
torasyonu hakkında kılavuz („Küf mantarı restorasyon kıla-
vuzu“), 2005 www.umweltbundesamt.org/fpdf-1/2951.pdf

Robert Koch-Institut

- Komisyon tebliği „Çevre Sağlığı Bilimlerinde yöntemler
ve kalite güvencesi“: “İç mekanlarda küf mantarı istilası -
Bulgu denetlemesi, sağlık değerlendirmesi ve tedbirler“

Deutsche Energie-Agentur GmbH (dena)

- Doğru havalandırma ve ısıtma ile sağlıklı yaşam

Berufsgenossenschaft der Bauwirtschaft

- Biyomadde Yönetmeliği (BioStoffV) uyarınca risk değerlen-
dirmesi faaliyet kılavuzu „Bina restorasyonunda biyolojik
çalışma maddeleri nedeniyle sağlık riskleri“ BGI 858

DIN Fachbericht 4108-8

- Binalarda ısı koruması ve enerji tasarrufu - Bölüm 8: Konut binalarında küf mantarı büyümesini önleme

VDI-Richtlinie 4300 Blatt 10

- İç mekan kirlenmelerinde ölçüm - İç mekanlarda küf mantarı incelemesinde ölçüm stratejisi

VDI-Richtlinie 6022

- İklimlendirme sistemlerinde hijyen

Landesfachverband Schreinerhandwerk Baden-Württemberg

- Mobilyaların arkasında küf mantarı - Önleme için uygulama yardımı 03/2009

Danışma re destek

Küf mantarı istilası mevcutsa kime başvurabilirim veya kimlerin hangi kalitede hizmet verdiği hakkında bilgi alabilir miyim?

Bilgi broşüründe işlenen konu hakkında farklı birlik ve kurumlarda özel eğitilmiş uzmanlar bulunmaktadır.

Hizmet sağlayıcıların örn. internet üzerinden kendi reklamları kritik bir şekilde kontrol edilmelidir ve mümkünse aşağıdaki kurumlardan bilgi alınmalıdır:

Baden-Württemberg Kfz Mantari Danışmanlık Ağı Üyeleri



Berufsgenossenschaft
der Bauwirtschaft
Steinhäuserstraße 10 • 76135 Karlsruhe
Tel. 0721-8102622
www.bgbau.de



Berufsverband Deutscher
Baubiologen VDB e.V.
Reindorfer Schulweg 42 • 21266 Jesteburg
Tel. 04181-203945-0
www.baubiologie.net



Fachverband der Stuckateure
für Ausbau und Fassade Baden-Württemberg
Wollgrasweg 23 • 70599 Stuttgart
Tel. 0711-45123-0
www.stuck-verband.de



Haus & Grund[®]
Eigentümerschutz-Gemeinschaft

Haus & Grund Württemberg
Werastraße 1 • 70182 Stuttgart
Tel. 0711-237651-0
www.hausundgrund-wuerttemberg.de



Haus & Grund[®]
Eigentümerschutz-Gemeinschaft

Haus & Grund Baden
Lessingstraße 10 • 76135 Karlsruhe
Tel. 0721-83128-0 • info@landesverband-baden.de



Landesfachverband
Schreinerhandwerk Baden-Württemberg
Danneckerstraße 35 • 70182 Stuttgart
Tel. 0711-16441-0
www.schreiner-bw.de



Zukunft Altbau
KEA Klimaschutz- und Energieagentur
Baden-Württemberg GmbH
Gutenbergstraße 76 • 70176 Stuttgart
Tel. 0721-98471-29
www.zukunftaltbau.de
Ein Programm des Ministeriums für
Umwelt, Klima und Energiewirtschaft
Baden-Württemberg



Landesinnungsverband des Maler-
und Lackierhandwerks Baden-Württemberg
Heusteigstraße 19 • 70182 Stuttgart
Tel. 0711-252697-0
www.liv-maler-lackierer-bw.de



Landesinnungsverband des Raumausstatter-
und Sattlerhandwerks Baden-Württemberg
Ferdinand-Braun-Straße 26 • 74074 Heilbronn
Tel. 07131-9358-0
www.livrasa.de



Deutscher Mieterbund
Baden-Württemberg
Olgastraße 77 • 70182 Stuttgart
Tel. 0711-236060-0
www.mieterbund-bw.de



Landesgesundheitsamt
Baden-Württemberg
Nordbahnhofstraße 135 • 70191 Stuttgart
Tel. 0711-904-35000
www.gesundheitsamt-bw.de



vbw Verband baden-württembergischer
Wohnungs- und Immobilien-
unternehmen e.V.
Herdweg 52 • 70174 Stuttgart
Tel. 0711-16345-0
www.vbw-online.de



Verbraucherzentrale Baden Württemberg
Paulinenstraße 47 • 70178 Stuttgart
Tel. 0711-6691-47 oder -46
www.verbraucherzentrale-bw.de



Fachverband SHK-Innung
Viehofstraße 11 • 70188 Stuttgart
Tel. 0711-483091



Institut für Umweltmedizin und Krankenhaushygiene, Universitätsklinikum Freiburg
Breisacher Straße 115b • 79106 Freiburg
Tel. 0761-27083290
www.uniklinik-freiburg.de/iuk/live/wohnmedizin.html



Verband privater Bauherren e.V., Bundesbüro
Chausseestraße 8 • 10115 Berlin
Tel. 030-278901-0
www.vpb.de



Bundesverband Schimmelpilzsanierung e.V.
Graf-Adolf-Straße 12 • 40212 Düsseldorf
Tel. 0800-2774444
www.bss-schimmelpilz.de

Diğer iletişim adresleri

Deutscher Anwaltverein (DAV) e.V.
Littenstraße 11 • 10179 Berlin
Tel. 030-726152-0
www.anwaltauskunft.de

Landesärztekammer Baden-Württemberg
Jahnstraße 40 • 70597 Stuttgart
Tel. 0711-769890
www.aerztekammer-bw.de

Örtliche Gesundheitsämter
über das jeweilige Landratsamt bzw. Bürgermeisteramt der
Stadtkreise zu erfragen oder über www.gesundheitsamt-bw.de

Umweltbundesamt
Corrensplatz 1 • 14195 Berlin
Tel. 030-8903-0
www.umweltbundesamt.de

Künye

Landesgesundheitsamt Baden-Württemberg
im Regierungspräsidium Stuttgart

Nordbahnhofstraße 135 • 70191 Stuttgart

Tel. 0711-904-35000 • Fax 0711-904-35010

abteilung9@rps.bwl.de

www.rp-stuttgart.de • www.gesundheitsamt-bw.de



Tarafından sunuldu:



Baden-Württemberg

LANDESGESUNDHEITSAMT BADEN-WÜRTTEMBERG
IM REGIERUNGSPRÄSIDIUM STUTTART