



ARE-Bericht

Aktuelle Lage zu akut respiratorischen Erkrankungen

KW 23, Donnerstag, 13.06.2024

Zusammenfassung der Lage

Die Aktivität akuter respiratorischer Erkrankungen (ARE) in der Bevölkerung ist in der 23. KW 2024 im Vergleich zur Vorwoche leicht gestiegen. Im ambulanten Bereich ist die Zahl der Arztbesuche wegen ARE in der 23. KW im Vergleich zur Vorwoche insgesamt gestiegen. Die ARE-Aktivität wird aktuell vorwiegend durch Rhinoviren bestimmt. Es werden jedoch weiterhin auch humane Metapneumoviren und Parainfluenzaviren nachgewiesen. In den letzten Wochen kam es von Woche zu Woche teilweise zu wechselnden Trendverläufen, die u.a. durch Ferien / Feiertage und dem daraus veränderten Kontakt- und Konsultationsverhalten erklärt werden können.

ARE- Surveillance im ambulanten Bereich (Baden-Württemberg)

Die Werte der ARE-Konsultationen sind von der 22. KW zur 23. KW gesunken und liegen bei 862 Arztkonsultationen/100.000 Einwohnern (vgl. Abbildung 1). Auf die Bevölkerung in Baden-Württemberg bezogen entspricht das einer Gesamtzahl von 94.820 Arztbesuchen wegen akuter Atemwegserkrankungen. Die höchste altersspezifische Konsultationsinzidenz ist weiterhin in der Altersgruppe der 0-4-Jährigen zu beobachten.

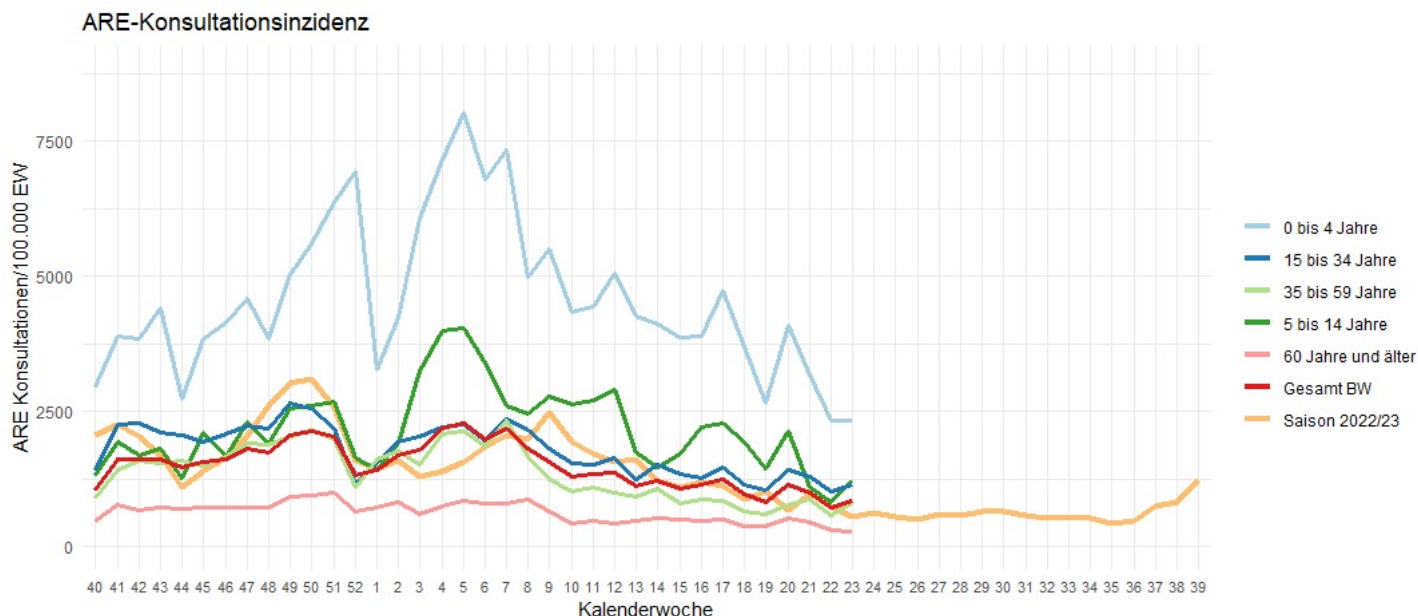


Abbildung 1: Konsultationsinzidenz aufgrund akuter respiratorischer Erkrankungen in der aktuellen Saison (2023/2024, ab der 40.KW 2123) nach Altersgruppen und im Vergleich zur Vorsaison 2023/23, Baden-Württemberg, Datenstand: Kalenderwoche 23/2024 (Quelle: RKI).

Ergebnisse der Analysen im Landesgesundheitsamt

In der 23. KW 2024 wurden im Landesgesundheitsamt bei insgesamt 18 (50 %) der 36 eingesandten Sentinelproben respiratorische Erreger nachgewiesen. Die häufigsten Erreger sind mit insgesamt 6 (17 %) positiven Proben Rhino-/Enteroviren und mit jeweils 3 (8 %) positiven Proben humane Metapneumoviren und SARS-CoV-2 (vgl. Tabelle 1).

Tabelle 1: Anzahl und Positivrate der im Rahmen der ARE Surveillance Baden-Württemberg im Landesgesundheitsamt identifizierten Atemwegserreger ab KW 16, Datenstand: 13.06.2024

	KW 16	KW 17	KW 18	KW 19	KW 20	KW 21	KW 22	KW 23	Gesamt*
Probenanzahl	81	89	75	78	68	55	53	36	4.006
Anzahl mit Erregernachweis	42	49	53	44	38	22	31	18	2.399
Positivrate (%)	52	55	71	56	56	40	58	50	60
Influenza A H1	0	0	0	0	0	0	0	0	2
Influenza A H1N1	0	0	0	0	0	0	0	0	417
Influenza A H3	0	0	0	0	0	0	1	0	23
Influenza B	4	3	1	2	2	1	1	0	96
Influenza Positivrate (%)	5	3	1	3	3	2	4	0	17
Humanes Coronavirus 229E	1	0	2	0	0	0	0	0	15
Humanes Coronavirus HKU1	1	0	0	0	0	0	0	0	36
Humanes Coronavirus NL63	0	0	2	5	1	0	1	0	23
Humanes Coronavirus OC43	0	1	0	2	2	0	0	0	67
hCoV Positivrate (%)	2	1	5	9	4	0	2	0	4
Human Metapneumovirus	7	6	9	7	9	4	8	3	115
hMetapnv Positivrate (%)	9	7	12	9	13	7	15	8	3
Adenovirus	1	0	2	0	1	0	2	1	72
Adenovirus Positivrate (%)	1	0	3	0	1	0	4	3	2
Parainfluenza I	1	0	0	0	1	0	0	0	15
Parainfluenza II	0	0	0	0	0	0	0	0	13
Parainfluenza III	5	9	12	5	10	4	5	2	85
Parainfluenza IV	0	0	0	0	0	0	0	0	31
Parainfluenza Positivrate (%)	7	10	16	6	16	7	9	6	4
RSV A	0	1	0	0	0	0	1	0	169
RSV B	0	0	0	0	0	0	0	0	27
RSV Positivrate (%)	0	1	0	0	0	0	2	0	5
Rhino-/Enterovirus	13	21	23	20	10	8	7	6	725
Rhino-/Enterovirus Positivrate (%)	16	24	31	26	15	15	13	17	18
Humanes Bocavirus	1	5	5	1	3	1	1	0	43
hBoca Positivrate (%)	1	6	7	1	4	2	2	0	1
SARS-CoV-2	2	1	3	3	0	0	1	3	335
SARS-CoV-2 Positivrate (%)	2	1	4	4	0	0	2	8	8
Chlamydomphila pneumoniae	1	0	1	1	1	0	0	1	38
C. pneumoniae Positivrate (%)	1	0	1	1	1	0	0	3	1
Mycoplasma pneumoniae	10	10	7	8	6	6	7	2	213
M. pneumoniae Positivrate (%)	12	11	9	10	9	11	13	6	5

* ARE-Saison 2023/24 Beginn ab KW 16/2024; Gesamtanzahl bezieht sich auf alle Einsendungen seit KW 40/2023.

Die Anzahl der eingesandten Proben kann von der Summe der negativen und positiven Proben abweichen, wenn Mehrfachinfektionen (z. B. mit Influenza- und Rhinoviren) nachgewiesen wurden. Positivrate = Anzahl positiver Proben / Anzahl eingesandter Proben, in Prozent. Außerdem kann es zu Nachmeldungen der Vorwoche kommen, da die Proben nach Einsenddatum ausgewertet werden.

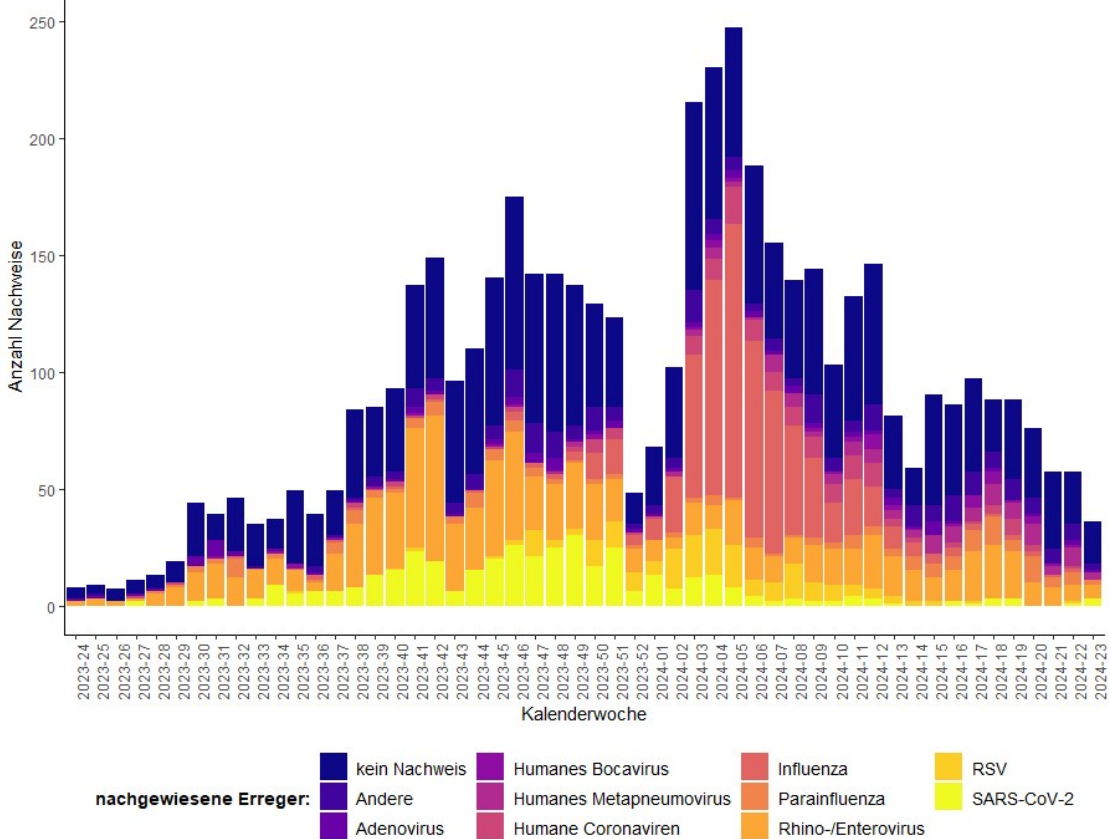


Abbildung 2: Anzahl der Nachweise nach Kalenderwoche der im Rahmen der ARE-Surveillance Baden-Württemberg im Landesgesundheitsamt identifizierten Atemwegserreger seit KW 16 der Saison 2023/23 bis zur aktuellen Berichtswoche der ARE-Saison 2023/2024, Datenstand: 13.06.2024.

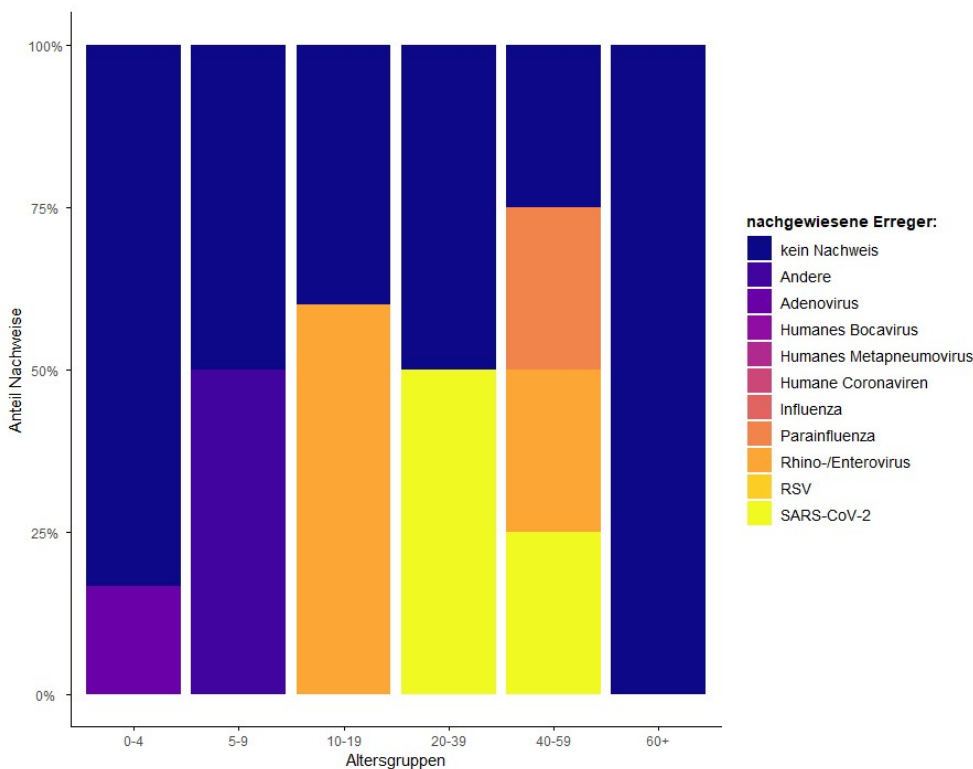


Abbildung 3: Anteil der Nachweise nach Infektionserreger und Altersgruppe (Anzahl Proben nach Altersgruppen: 0-4 Jahre = 6; 5-9 Jahre = 4; 10-19 Jahre = 5, 20-39 Jahre = 2; 40-59 Jahre = 4; ≥ 60 Jahre = 1) der im Rahmen der ARE-Surveillance Baden-Württemberg im Landesgesundheitsamt identifizierten Atemwegserreger in der Saison 2023/24 an allen Nachweisen in der KW 23, Datenstand: 13.06.2024.

Lage zu COVID-19

In der Kalenderwoche 23 wurden insgesamt 127 COVID-19-Fälle aus Baden-Württemberg übermittelt. Dies entspricht einer landesweiten 7-Tage-Inzidenz von 1,1 pro 100.000 Einwohner für die 23. KW im Vergleich zur 22. KW (0,8) ist die 7-Tage-Inzidenz leicht gestiegen. Die höchste altersgruppenspezifische Inzidenz wird aktuell in der Altersgruppe ab 80 Jahren beobachtet (s. Abb. 5). Die Anzahl von COVID-19-Patienten und Patientinnen auf Intensivstation (ITS) ist im Vergleich zur Vorwoche stabil geblieben (s. Abb. 6).

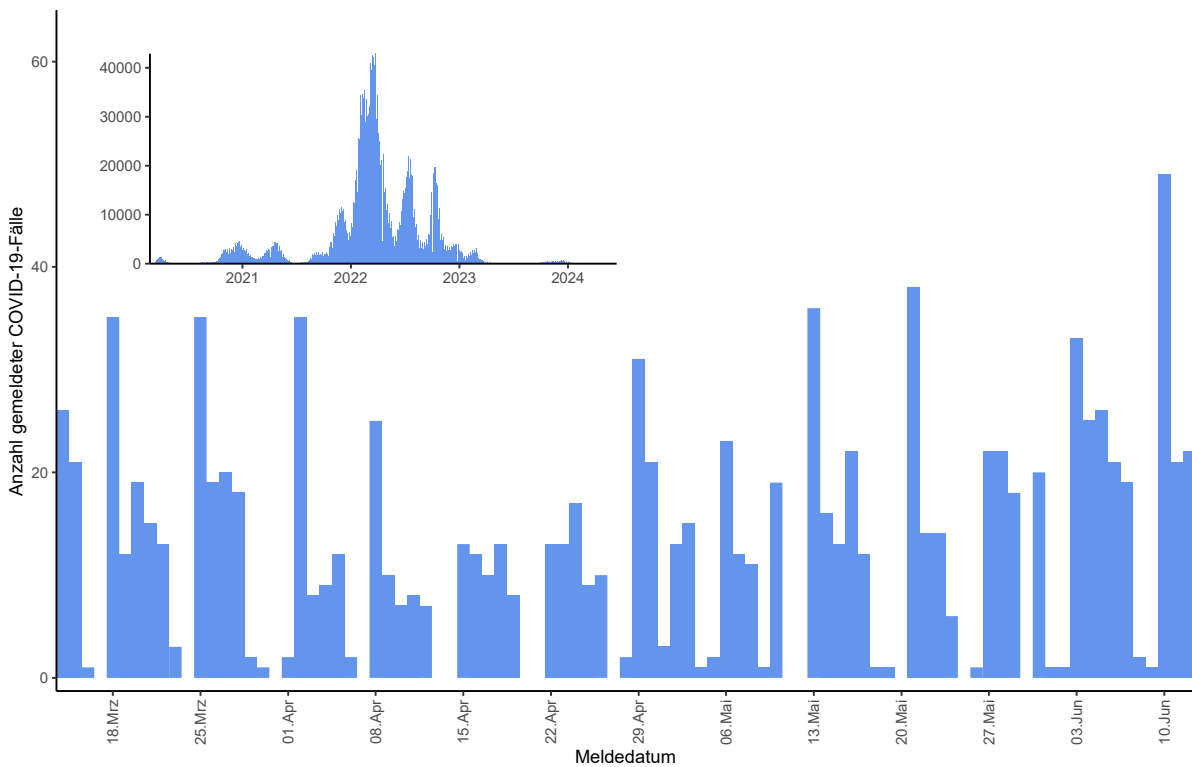


Abbildung 4: Anzahl der übermittelten COVID-19-Fälle nach Meldedatum, Baden-Württemberg, Stand: 13.06.2024, 13 Uhr.

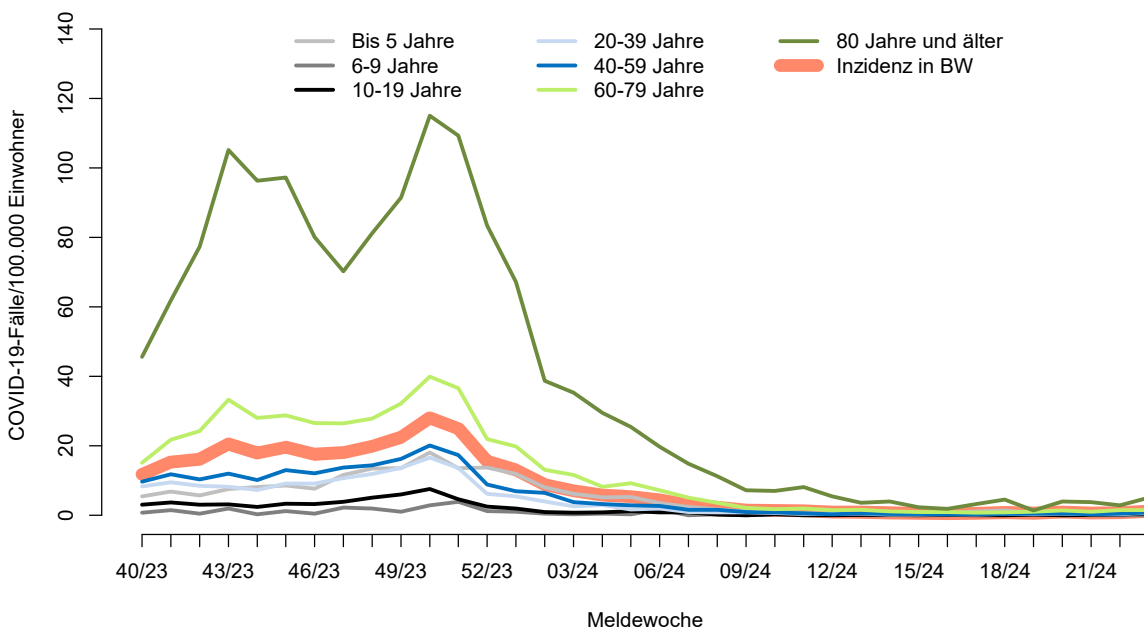


Abbildung 5: Übermittelte COVID-19-Fälle in 2023/24 pro 100.000 Einwohner, nach Altersgruppe und Meldewoche mit Landesdurchschnitt (rote Linie), Baden-Württemberg, Stand: 13.06.2024, 13 Uhr.

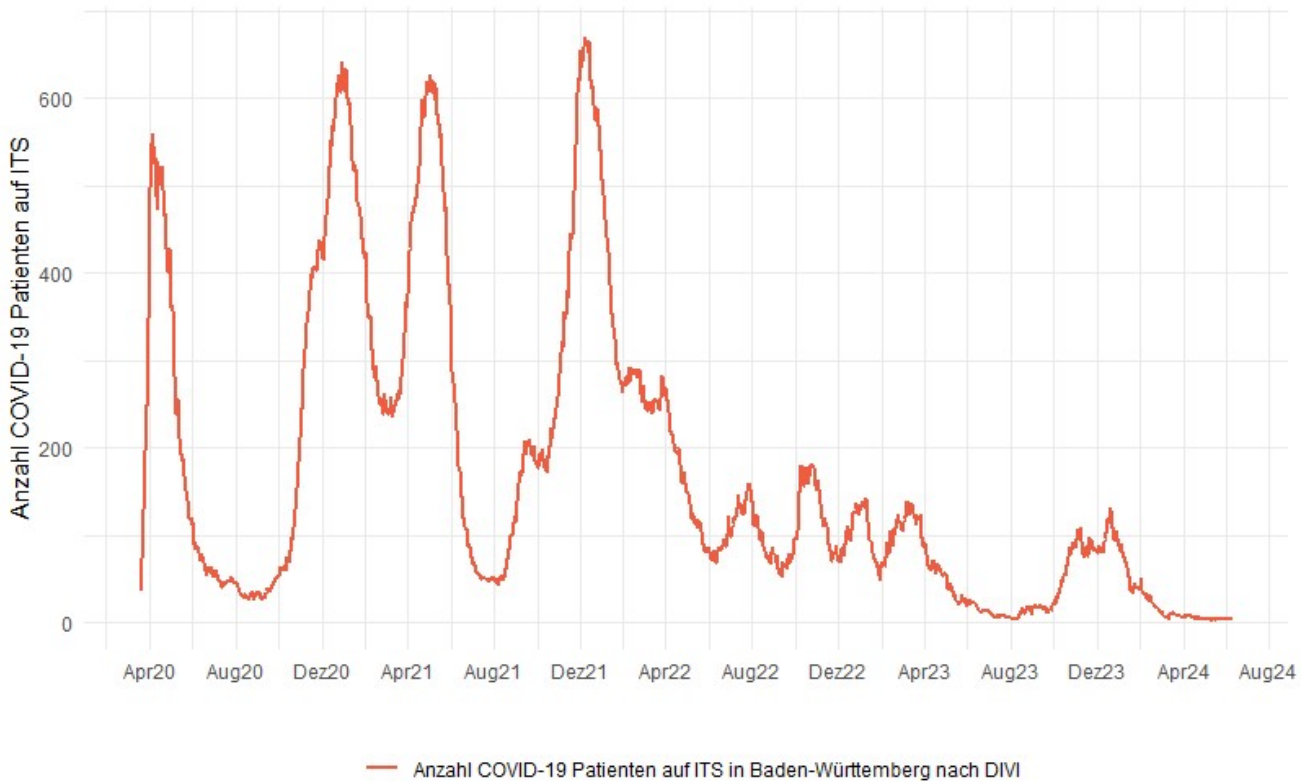


Abbildung 6: Anzahl der COVID-19 Patienten auf Intensivstation in Baden-Württemberg, Baden-Württemberg, Stand: 13.06.2024, 13 Uhr, Quelle: DIVI

Im SARS-CoV-2 Abwassermonitoring für die epidemiologische Lagebewertung (AMELAG, [RKI - Fachgebiet 32 Surveillance und elektronisches Melde- und Informationssystem \(DEMIS\) | ÖGD-Kontaktstelle - AMELAG: Abwassermonitoring für die epidemiologische Lagebewertung](#)) fließen deutschlandweit mittlerweile insgesamt Daten aus 206 Standorten in die Analysen ein. In der Kalenderwoche 23 liegen Daten aus 4 Standorten in Baden-Württemberg vor. (S. Abb.7).

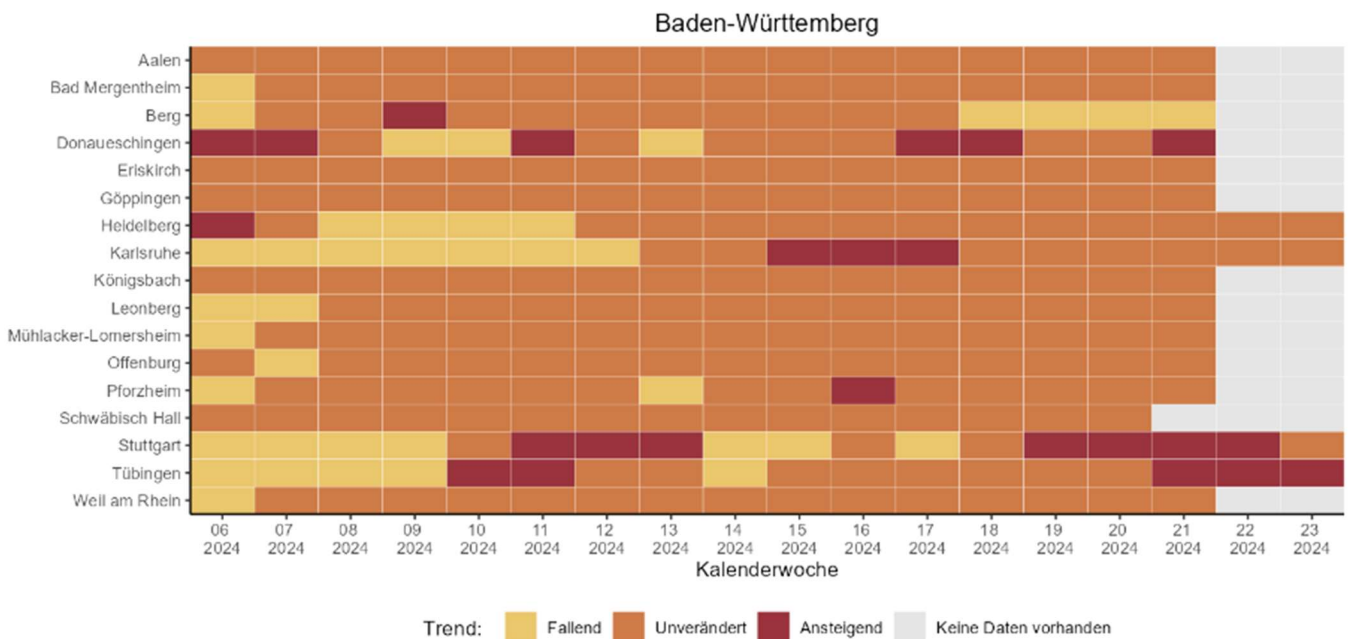


Abbildung 7: Entwicklung der SARS-CoV-2-Viruslast im Abwasser an einzelnen Standorten in Baden-Württemberg. Trendkategorien: „ansteigend“ (definiert als Veränderung > 15%), „unverändert“ (Veränderung zwischen -15% und 15%) und „fallend“ (Veränderung <-15%) (Datenstand: 13.06.2024, Quelle: RKI).

Influenza-Meldedaten nach dem Infektionsschutzgesetz (IfSG)

In der Kalenderwoche 23 wurden wie in der Vorwoche KW22 keine Influenza-Fälle aus Baden-Württemberg. Tabelle 2 listet die Anzahl der nachgewiesenen Influenza-Erreger nach Meldewoche auf.

Tabelle 2: Anzahl Influenza-Fälle mit Angaben zum Influenza-Erreger nach Kalenderwoche und Influenzatypt/-subtyp, Datenstand: 13.06.2024, 13 Uhr.

	KW 16	KW 17	KW 18	KW 19	KW 20	KW 21	KW 22	KW 23
Influenza A oder B Virus	0	3	2	0	0	0	0	0
Influenza A Virus (ohne Subtyp)	13	157	83	14	7	0	0	0
Influenza A(H1N1)pdm09 Virus	0	0	0	1	0	0	0	0
Influenza A(H3N2) Virus	0	0	0	0	0	0	0	0
Influenza B Virus	52	48	40	50	25	0	0	0
Influenza C Virus	0	0	0	0	0	0	0	0
Summe	65	208	125	65	32	0	0	0

Anzahl Influenza-Fälle, Saisons 2019/20 bis 2023/24, Baden-Württemberg

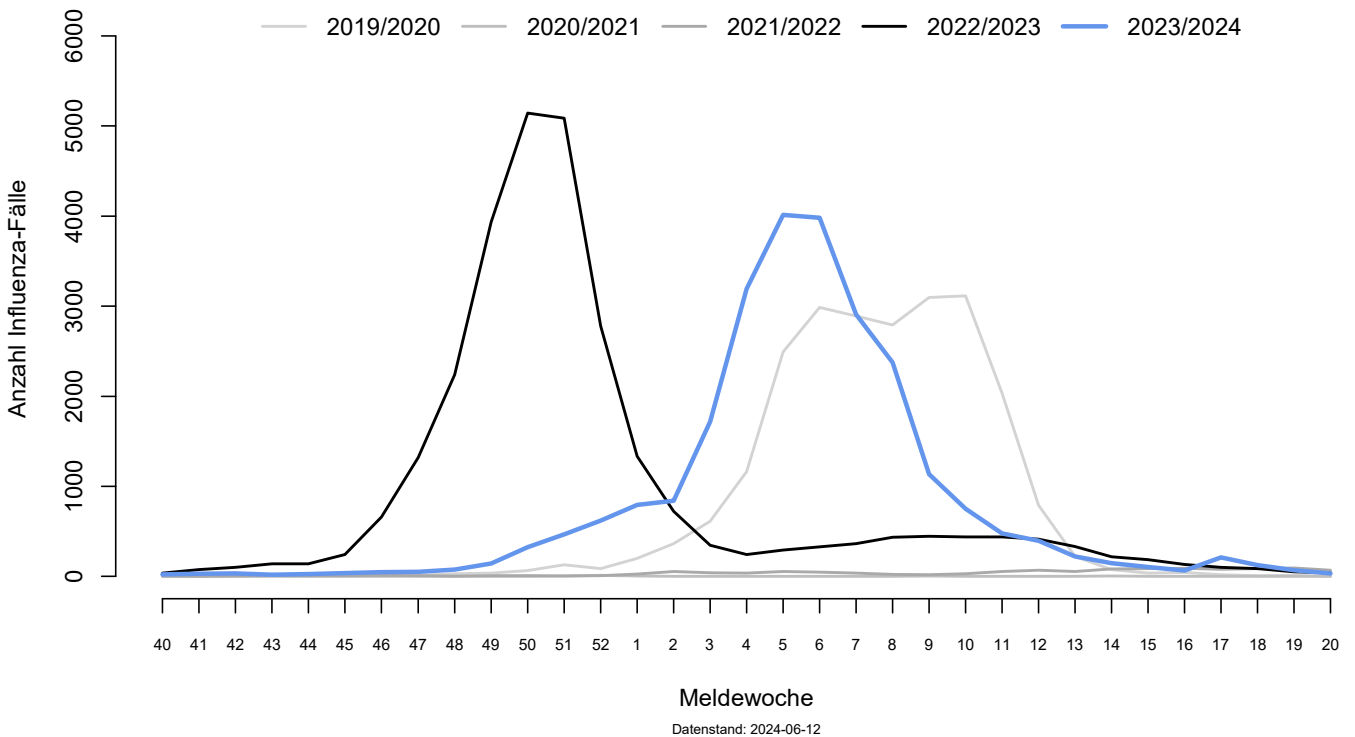


Abbildung 8: Influenza-Fälle nach Meldewoche und Influenzasaison, Baden-Württemberg, Datenstand: 13.06.2024, 13 Uhr

Altersgruppenspezifische Inzidenzen, Influenza 2023/24, Baden-Württemberg

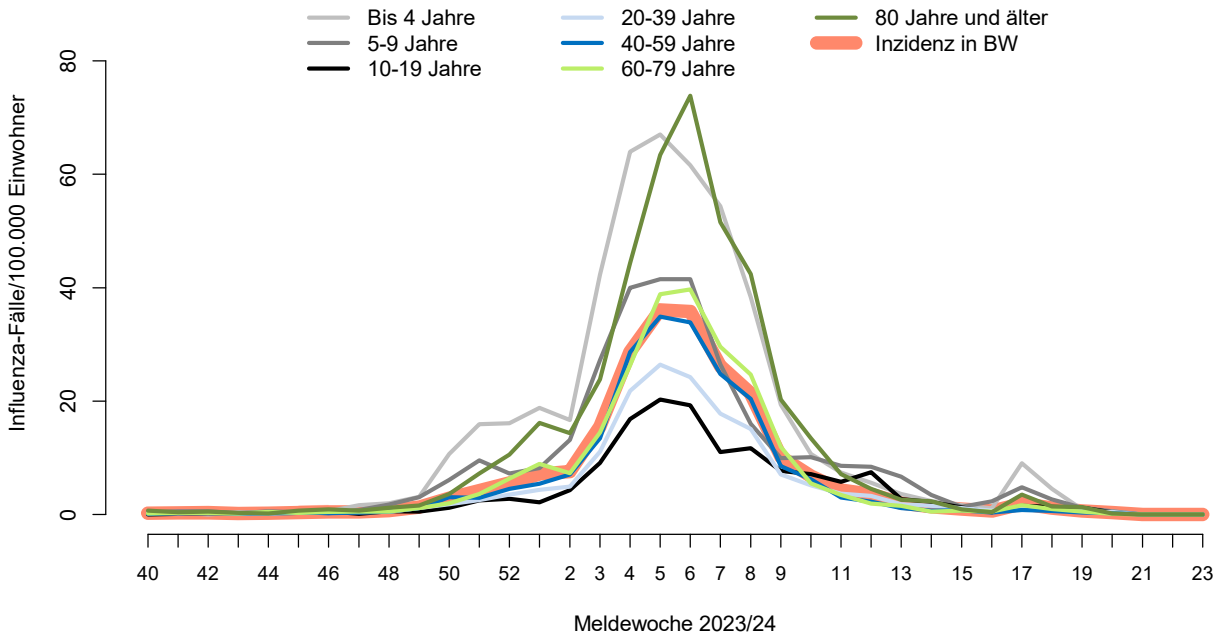


Abbildung 9: Altersgruppenspezifische Inzidenzen, Influenza ab KW40/2023, nach Kalenderwoche, Baden-Württemberg, Datenstand: 13.06.2024, 13 Uhr.

RSV-Melddaten nach dem Infektionsschutzgesetz (IfSG)

Seit KW 40 wurden insgesamt 5.523 RSV-Fälle aus Baden-Württemberg übermittelt, hierunter 7 RSV-Fälle in der KW 23. Die Fallzahlen sind im Vergleich zur Vorwoche leicht gestiegen (s. Abb. 10).

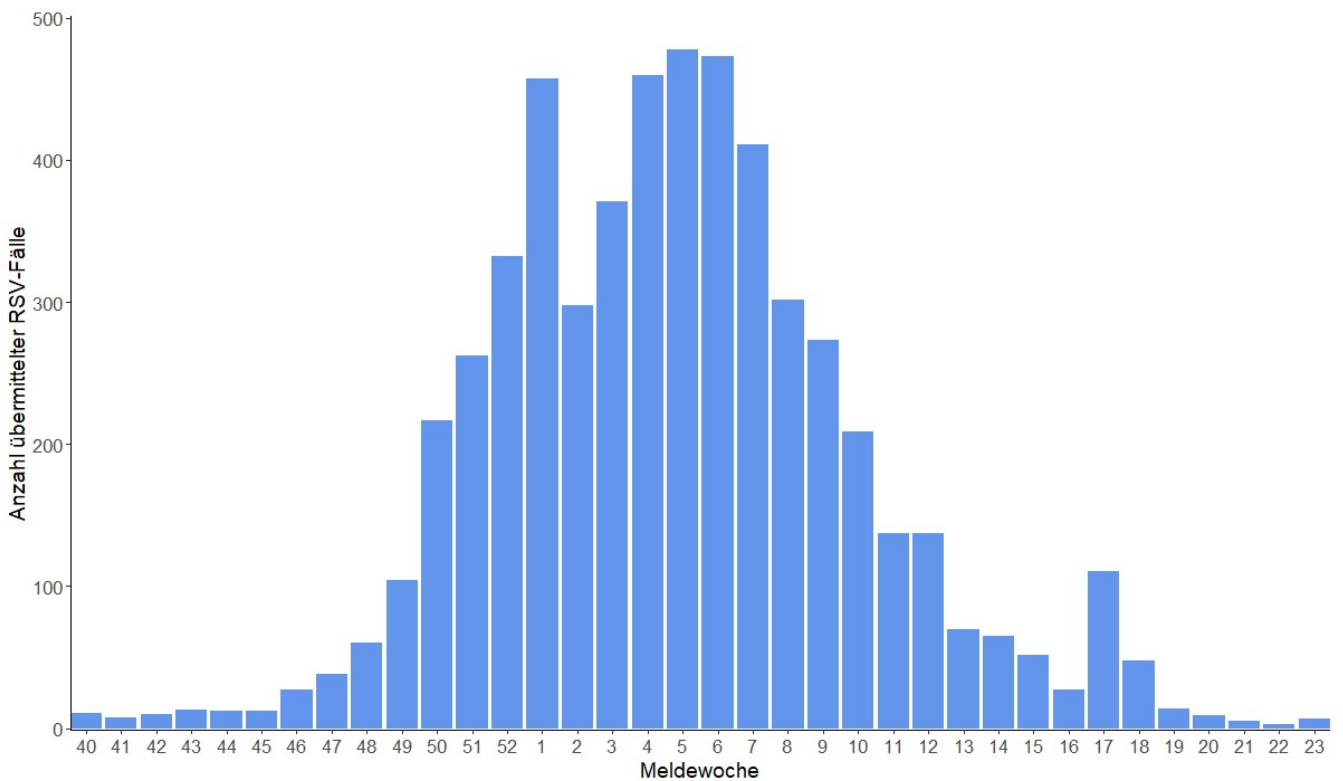


Abbildung 10: RSV-Fälle nach Meldewoche, Baden-Württemberg, Datenstand: 13.06.2024, 13 Uhr.

Altersgruppenspezifische Inzidenzen, RSV 2023/24, Baden-Württemberg

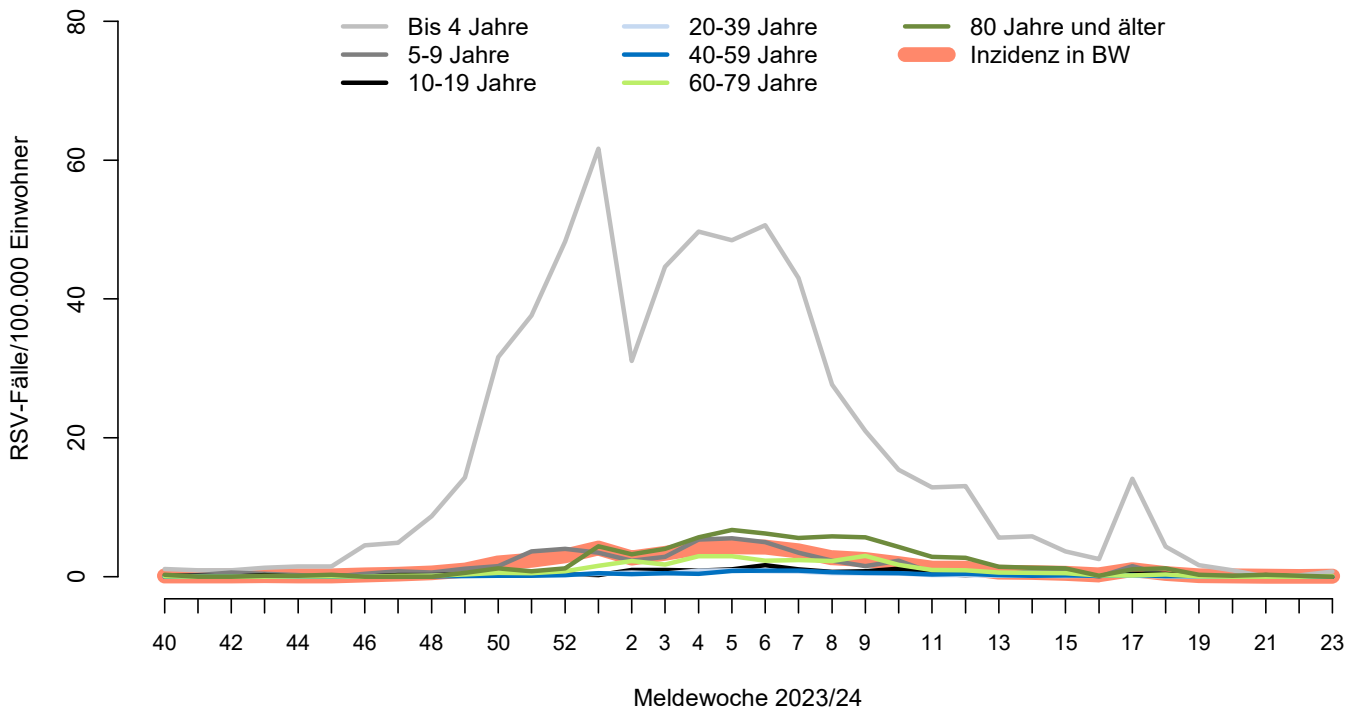


Abbildung 11: Altersgruppenspezifische Inzidenzen, RSV-Fälle ab KW 40/2023, nach Kalenderwoche, Baden-Württemberg, Datenstand: 13.06.2024, 13 Uhr.