



ARE-Bericht

Aktuelle Lage zu akut respiratorischen Erkrankungen

KW 27, Donnerstag, 11.07.2024

Zusammenfassung der Lage

Die Aktivität akuter respiratorischer Erkrankungen (ARE) in der Bevölkerung ist in der 27. KW 2024 im Vergleich zur Vorwoche angestiegen. Im ambulanten Bereich ist die Zahl der Arztbesuche wegen ARE in der 27. KW im Vergleich zur Vorwoche stabil geblieben. Die ARE-Aktivität liegt insgesamt auf einem erhöhten Niveau für diese Jahreszeit. Das ARE-Geschehen wird weiterhin hauptsächlich durch Erkältungsviren wie Rhinoviren und zunehmend auch durch SARS-CoV-2 bestimmt.

ARE- Surveillance im ambulanten Bereich (Baden-Württemberg)

Die Werte der ARE-Konsultationen sind von der 26. KW zur 27. KW stabil geblieben und liegen bei 808 Arztkonsultationen/ 100.000 Einwohnern (vgl. Abbildung 1). Auf die Bevölkerung in Baden-Württemberg bezogen entspricht das einer Gesamtzahl von 88.880 Arztbesuchen wegen akuter Atemwegserkrankungen. Die höchste altersspezifische Konsultationsinzidenz ist weiterhin in der Altersgruppe der 0-4-Jährigen zu beobachten.

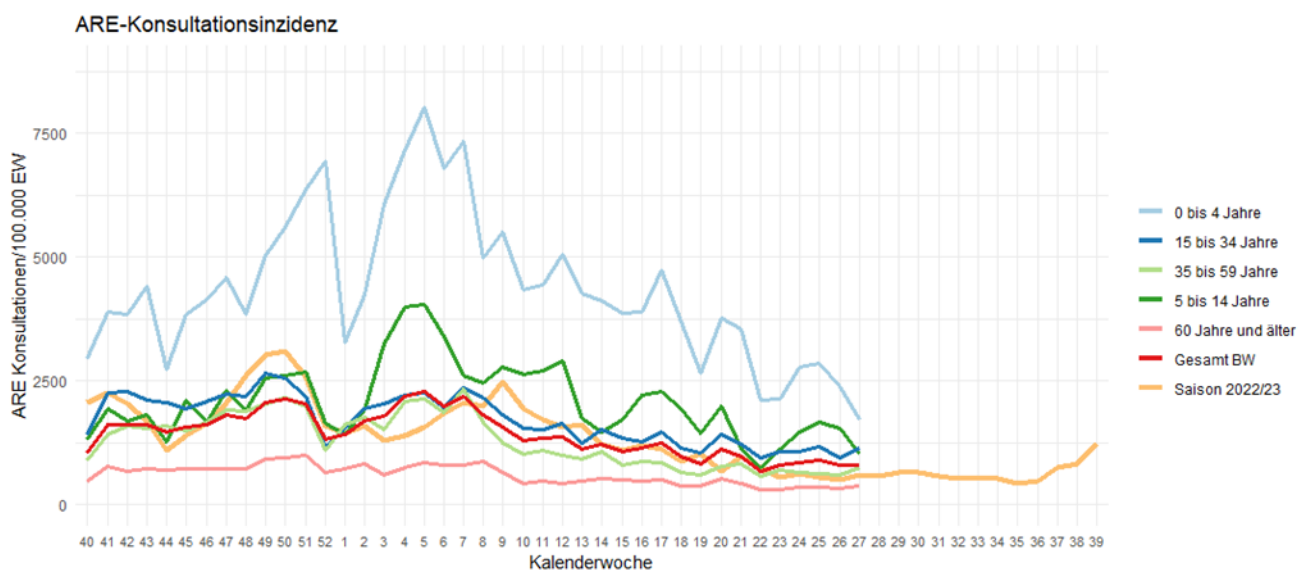


Abbildung 1: Konsultationsinzidenz aufgrund akuter respiratorischer Erkrankungen in der aktuellen Saison (2023/2024, ab der 40. KW 2023) nach Altersgruppen und im Vergleich zur Vorsaison 2022/23, Baden-Württemberg, Datenstand: Kalenderwoche 27/2024 (Quelle: RKI).

Ergebnisse der Analysen im Landesgesundheitsamt

In der 27. KW 2024 wurden im Landesgesundheitsamt bei insgesamt 33 (65 %) der 51 eingesandten Sentinelproben respiratorische Erreger nachgewiesen. Die häufigsten Erreger sind mit insgesamt 18 (35 %) positiven Proben Rhino-/Enteroviren und mit 6 (12%) positiven Proben Mycoplasma pneumoniae (vgl. Tabelle 1). Mit der KW24 wurde die Testung der Sentinelproben auf Bordetella erweitert.

Tabelle 1: Anzahl und Positivrate der im Rahmen der ARE Surveillance Baden-Württemberg im Landesgesundheitsamt identifizierten Atemwegserreger ab KW 18, Datenstand: 11.07.2024

	KW 20	KW 21	KW 22	KW 23	KW 24	KW 25	KW 26	KW 27	Gesamt*
Probenanzahl	58	64	44	16	50	77	64	51	4.203
Anzahl mit Erregernachweis	36	29	24	8	32	47	38	33	2.527
Positivrate (%)	62	45	55	50	64	61	59	65	60
Influenza A H1	0	0	0	0	0	0	0	0	2
Influenza A H1N1	0	0	0	0	0	0	0	0	417
Influenza A H3	0	0	1	0	1	0	0	0	24
Influenza B	2	2	0	0	2	1	1	0	100
Influenza Positivrate (%)	3	3	2	0	6	1	2	0	16
Humanes Coronavirus 229E	0	0	0	0	0	0	0	0	15
Humanes Coronavirus HKU1	0	0	0	0	0	0	0	0	36
Humanes Coronavirus NL63	1	0	1	0	1	0	0	1	24
Humanes Coronavirus OC43	2	0	0	0	0	0	0	0	67
hCoV Positivrate (%)	5	0	2	0	2	0	0	2	3
Human Metapneumovirus	9	6	6	1	1	4	0	1	119
hMetapnv Positivrate (%)	16	9	14	6	2	5	0	2	3
Adenovirus	1	0	2	0	1	1	1	1	75
Adenovirus Positivrate (%)	2	0	5	0	2	1	2	2	2
Parainfluenza I	1	0	0	0	1	0	1	1	18
Parainfluenza II	0	0	0	0	0	3	1	0	17
Parainfluenza III	9	6	3	1	3	0	3	3	93
Parainfluenza IV	0	0	0	0	0	1	0	0	32
Parainfluenza Positivrate (%)	17	9	7	6	8	5	8	8	4
RSV A	0	0	1	0	0	0	0	0	169
RSV B	0	0	0	0	0	0	0	0	27
RSV Positivrate (%)	0	0	2	0	0	0	0	0	5
Rhino-/Enterovirus	9	9	6	5	10	23	16	18	785
Rhino-/Enterovirus Positivrate (%)	16	14	14	31	20	30	25	35	19
Humanes Bocavirus	3	1	1	0	3	1	0	2	49
hBoca Positivrate (%)	5	2	2	0	6	1	0	4	1
SARS-CoV-2	0	0	1	0	3	6	9	4	349
SARS-CoV-2 Positivrate (%)	0	0	2	0	6	8	14	8	8
Chlamydia pneumoniae	1	0	0	0	0	2	0	0	39
C. pneumoniae Positivrate (%)	2	0	0	0	0	3	0	0	1
Mycoplasma pneumoniae	6	8	5	1	14	8	7	6	247
M. pneumoniae Positivrate (%)	10	12	11	6	28	10	11	12	6
Bordetella pertussis	-	-	-	0	6	4	4	2	16
Bordetella parapertussis	-	-	-	1	0	0	0	0	1
Bordetella Positivrate (%)	-	-	-	6	12	5	6	4	7

* ARE-Saison 2023/24 nach Kalenderwoche. Gesamtanzahl bezieht sich auf alle Einsendungen seit KW 40/2023.

Die Anzahl der eingesandten Proben kann von der Summe der negativen und positiven Proben abweichen, wenn Mehrfachinfektionen (z. B. mit Influenza- und Rhinoviren) nachgewiesen wurden. Positivrate = Anzahl positiver Proben / Anzahl eingesandter Proben, in Prozent. Außerdem kann es zu Nachmeldungen der Vorwoche kommen, da die Proben nach Einsenddatum ausgewertet werden.

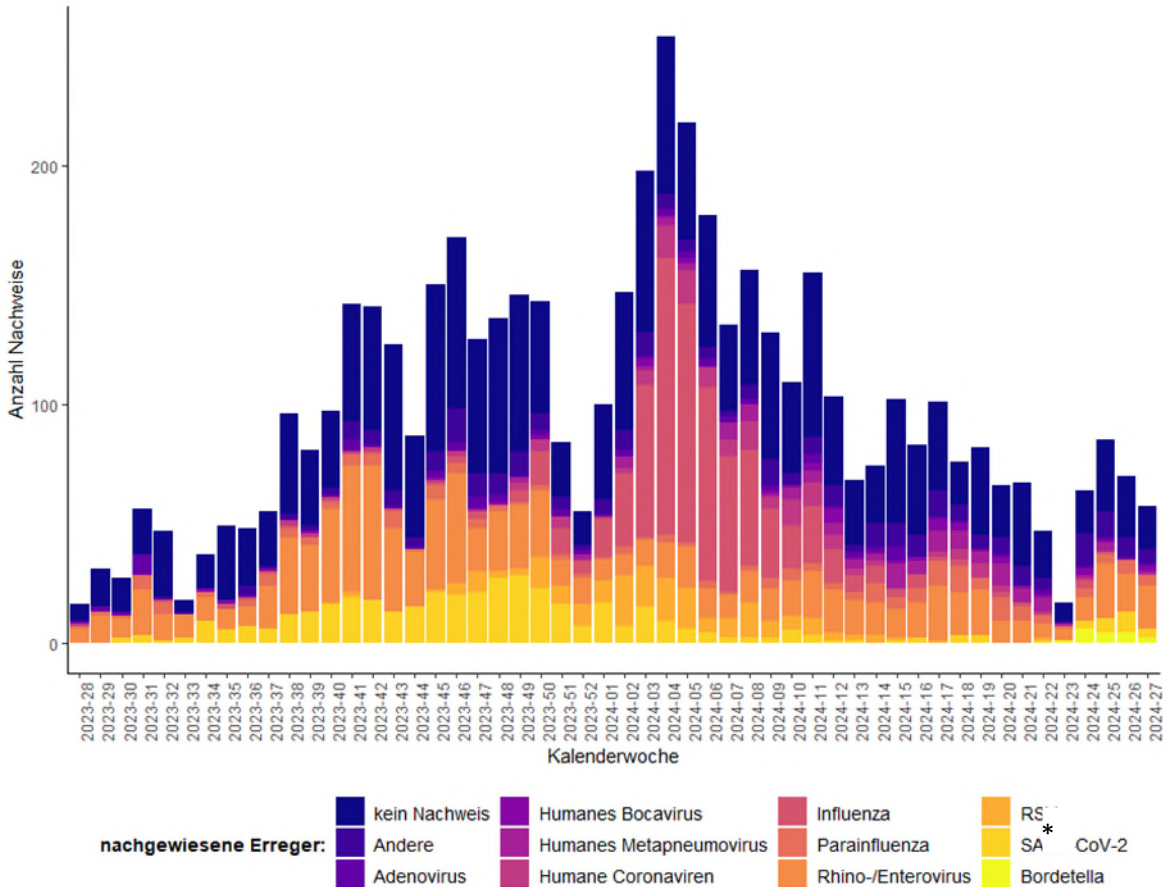


Abbildung 2: Anzahl der Nachweise nach Kalenderwoche der im Rahmen der ARE-Surveillance Baden-Württemberg im Landesgesundheitsamt identifizierten Atemwegserreger seit KW 16 der Saison 2023/23 bis zur aktuellen Berichtswoche der ARE-Saison 2023/2024, Datenstand: 11.07.2024. *Mit der KW24 wurde die Testung der Sentinelproben auf Bordetella erweitert.

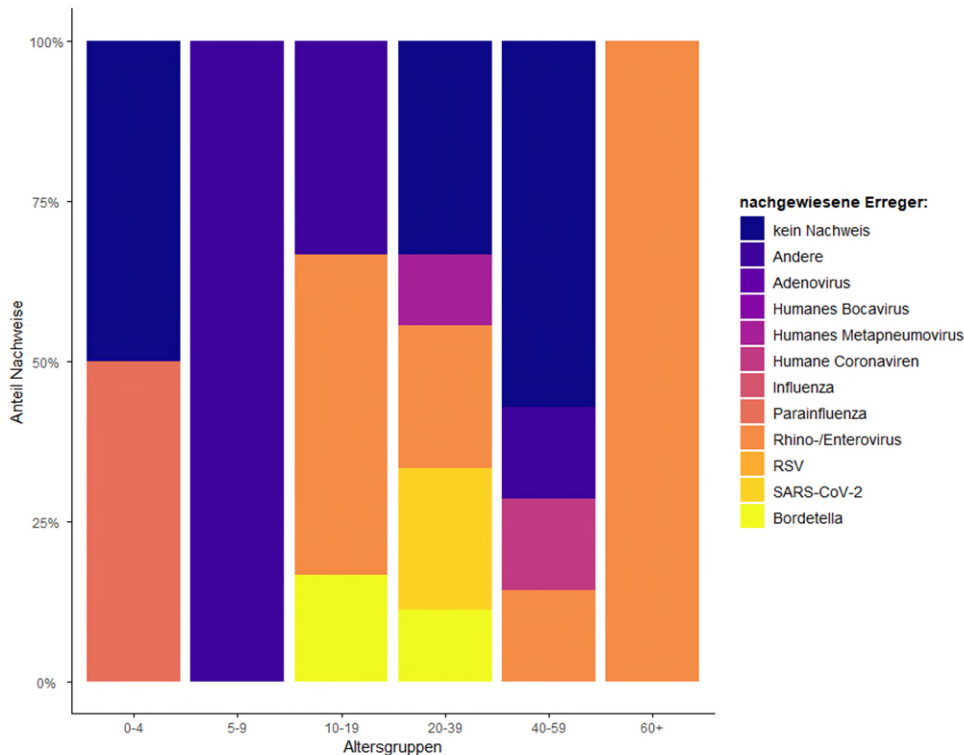


Abbildung 3: Anteil der Nachweise nach Infektionserreger und Altersgruppe (Anzahl Proben nach Altersgruppen: 0-4 Jahre = 2; 5-9 Jahre = 1; 10-19 Jahre = 5, 20-39 Jahre = 8; 40-59 Jahre = 6; ≥ 60 Jahre = 1) der im Rahmen der ARE-Surveillance Baden-Württemberg im Landesgesundheitsamt identifizierten Atemwegserreger in der Saison 2023/24 an allen Nachweisen in der KW 27, Datenstand: 11.07.2024.

Lage zu COVID-19

In der Kalenderwoche 27 wurden insgesamt 401 COVID-19-Fälle aus Baden-Württemberg übermittelt. Dies entspricht einer landesweiten 7-Tage-Inzidenz von 3,6 pro 100.000 Einwohner für die 26. KW im Vergleich zur 26. KW (2,8) ist die 7-Tage-Inzidenz weiter leicht angestiegen. Die höchste altersgruppenspezifische Inzidenz wird aktuell in der Altersgruppe ab 80 Jahren beobachtet (s. Abb. 5). Die Anzahl von COVID-19-Patienten und Patientinnen auf Intensivstation (ITS) ist im Vergleich zur Vorwoche leicht angestiegen (s. Abb. 6).

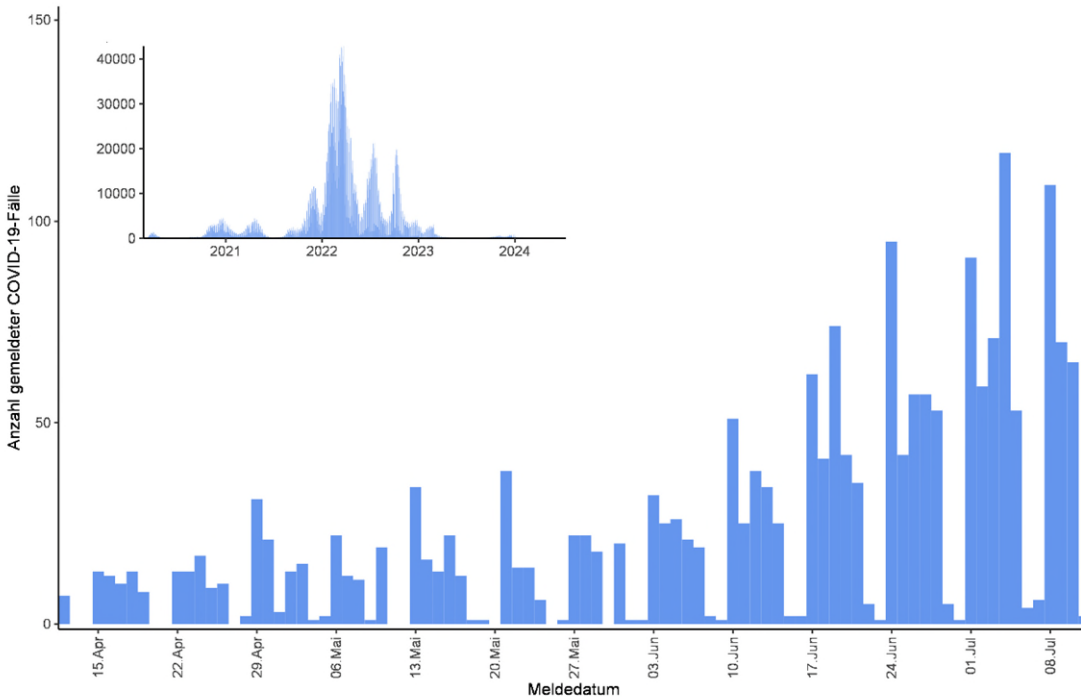


Abbildung 4: Anzahl der übermittelten COVID-19-Fälle nach Meldedatum, Baden-Württemberg, Stand: 11.07.2024, 9:00 Uhr.

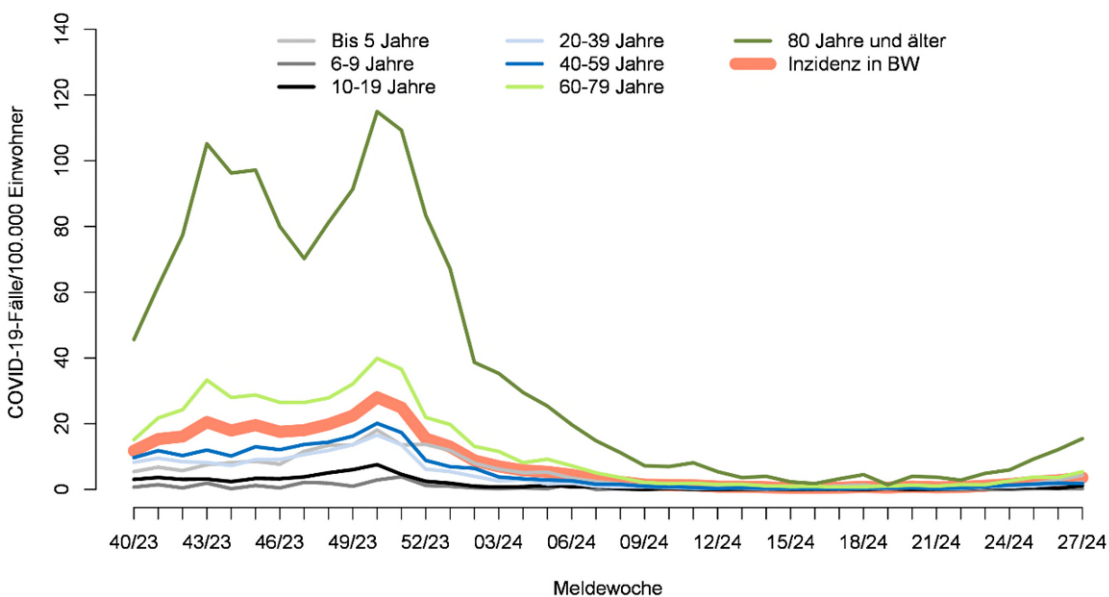


Abbildung 5: Übermittelte COVID-19-Fälle in 2023/24 pro 100.000 Einwohner, nach Altersgruppe und Meldewoche mit Landesdurchschnitt (rote Linie), Baden-Württemberg, Stand: 11.07.2024, 9:00 Uhr.

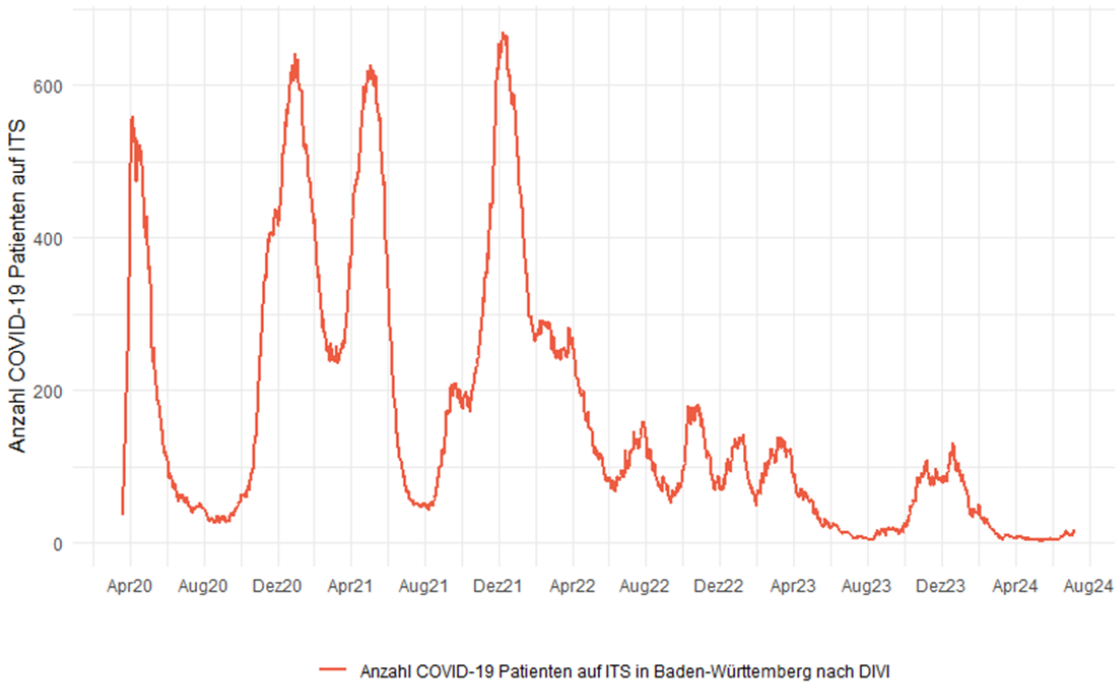


Abbildung 6: Anzahl der COVID-19 Patienten auf Intensivstation in Baden-Württemberg, Baden-Württemberg, Stand: 10.07.2024, Quelle: DIVI

Im SARS-CoV-2 Abwassermonitoring für die epidemiologische Lagebewertung (AMELAG, [RKI - Fachgebiet 32 Surveillance und elektronisches Melde- und Informationssystem \(DEMIS\) | ÖGD-Kontaktstelle - AMELAG: Abwassermonitoring für die epidemiologische Lagebewertung](#)) fließen deutschlandweit mittlerweile insgesamt Daten aus 206 Standorten in die Analysen ein. In der Kalenderwoche 27 liegen Daten aus 15 Standorten in Baden-Württemberg vor. (S. Abb.7). An fünf Standorten ist ein ansteigender Trend zu beobachten.

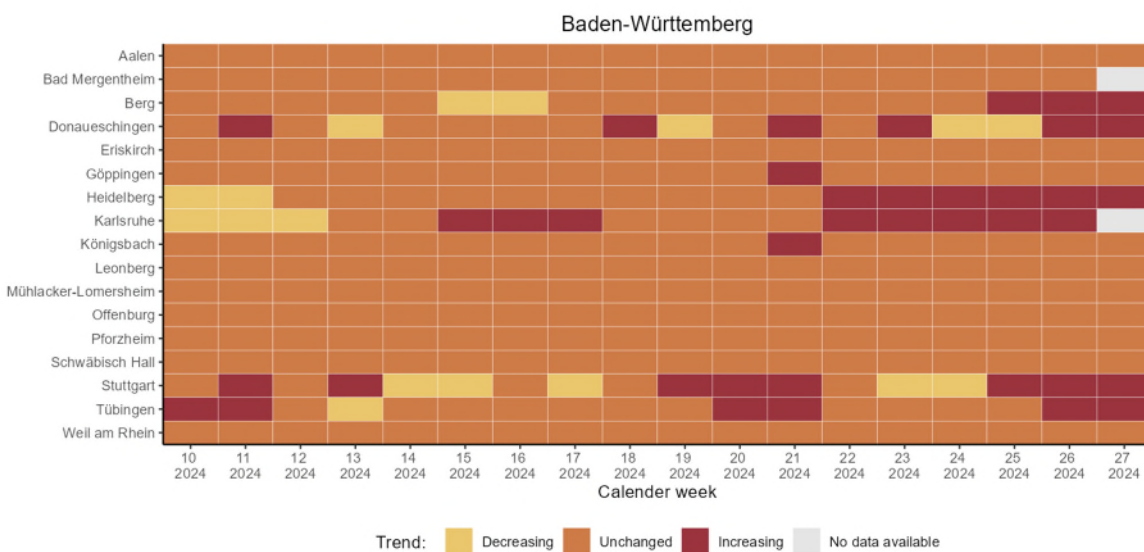


Abbildung 7: Entwicklung der SARS-CoV-2-Viruslast im Abwasser an einzelnen Standorten in Baden-Württemberg. Trendkategorien: „ansteigend“ (definiert als Veränderung > 15%), „unverändert“ (Veränderung zwischen -15% und 15%) und „fallend“ (Veränderung < -15%) (Datenstand: 10.07.2024, Quelle: RKI).

Influenza-Meldedaten nach dem Infektionsschutzgesetz (IfSG)

Seit KW 40/2023 wurden insgesamt 25.592 Influenza-Fälle aus Baden-Württemberg übermittelt, hierunter 13 Fälle in der KW 27.

Tabelle 2: Anzahl Influenza-Fälle mit Angaben zum Influenza-Erreger nach Kalenderwoche und Influenzotyp/-subtyp, Datenstand: 11.07.2024, 9:00 Uhr.

	KW 20	KW 21	KW 22	KW 23	KW 24	KW 25	KW 26	KW 27
Influenza A oder B Virus	1	1	1	0	0	7	0	1
Influenza A Virus (ohne Subtyp)	7	9	5	8	6	11	7	6
Influenza A(H1N1)pdm09 Virus	0	0	0	0	0	0	0	0
Influenza A(H3N2) Virus	0	0	0	0	1	0	0	0
Influenza B Virus	24	19	15	13	11	9	7	6
Influenza C Virus	0	0	0	0	0	1	0	0
Summe	32	29	21	21	18	28	14	13

Anzahl Influenza-Fälle, Saisons 2019/20 bis 2023/24, Baden-Württemberg

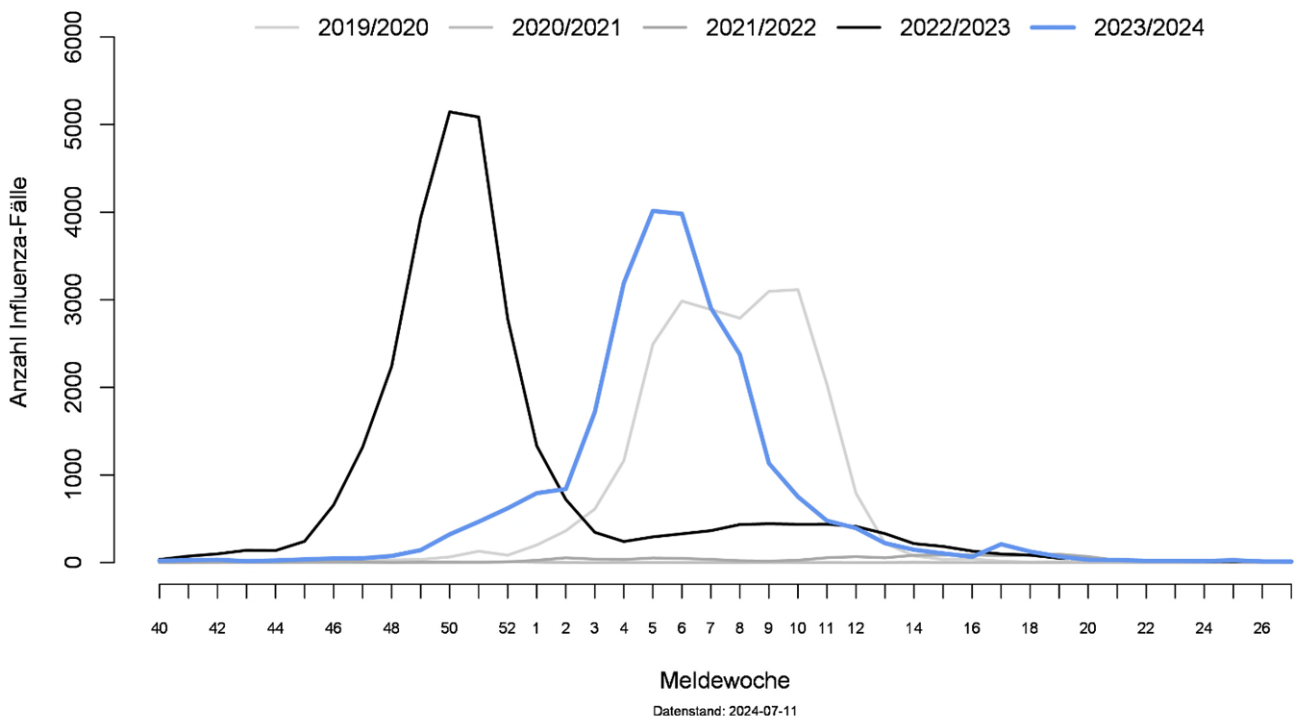


Abbildung 8: Influenza-Fälle nach Meldewoche und Influenzasaison, Baden-Württemberg, Datenstand: 11.07.2024, 9:00 Uhr

Altersgruppenspezifische Inzidenzen, Influenza 2023/24, Baden-Württemberg

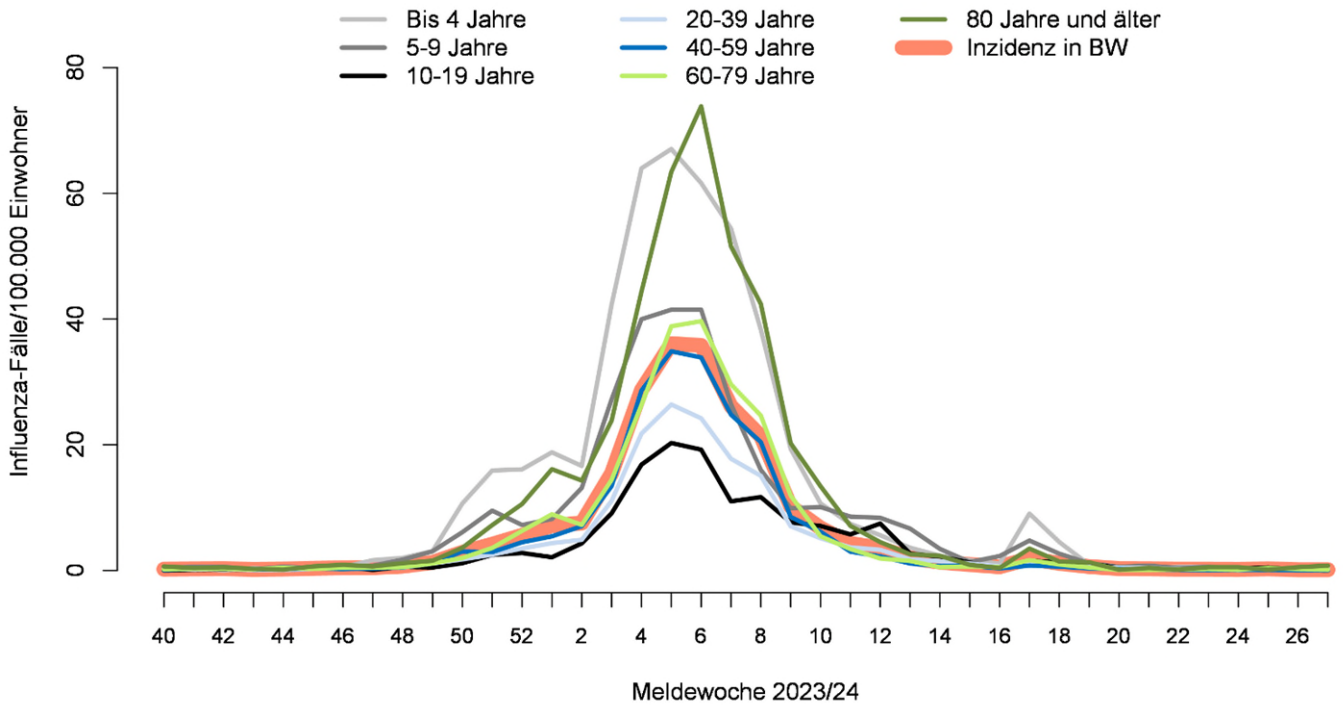


Abbildung 9: Altersgruppenspezifische Inzidenzen, Influenza ab KW40/2023, nach Kalenderwoche, Baden-Württemberg, Datenstand: 11.07.2024, 9:00 Uhr.

RSV-Melddaten nach dem Infektionsschutzgesetz (IfSG)

Seit KW 40/2023 wurden insgesamt 5.544 RSV-Fälle aus Baden-Württemberg übermittelt, hierunter 10 RSV-Fälle in der KW 27. (s. Abb. 10).

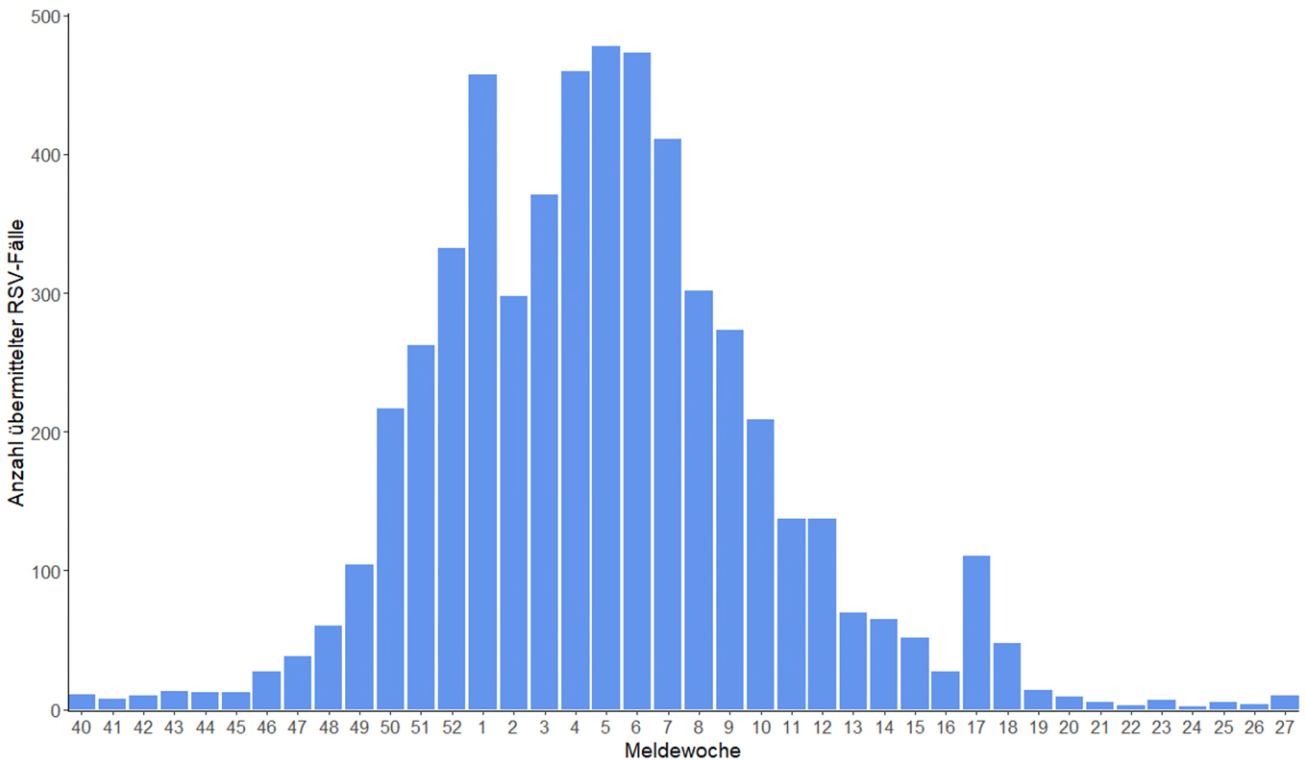


Abbildung 10: RSV-Fälle nach Meldewoche, Baden-Württemberg, Datenstand: 11.07.2024, 9:00 Uhr.

Altersgruppenspezifische Inzidenzen, RSV 2023/24, Baden-Württemberg

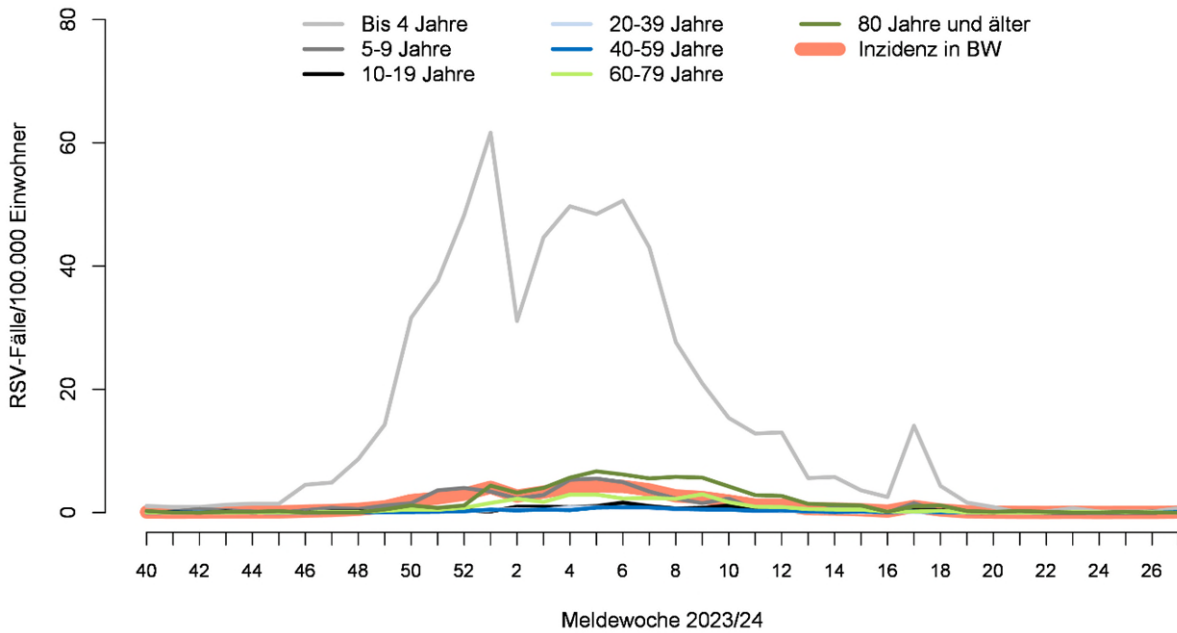


Abbildung 11: Altersgruppenspezifische Inzidenzen, RSV-Fälle ab KW 40/2023, nach Kalenderwoche, Baden-Württemberg, Datenstand: 11.07.2024, 9:00 Uhr.

Keuchhusten-Meldedaten nach dem Infektionsschutzgesetz (IfSG)

Aufgrund des Anstiegs des Keuchhusten-Infektionsgeschehens in Baden-Württemberg berichtet das Landesgesundheitsamt ab der KW24 zur aktuellen Keuchhusten-Lage.

Seit KW 40 wurden insgesamt 5.689 Keuchhusten-Fälle aus Baden-Württemberg übermittelt, hierunter 403 Keuchhusten-Fälle in der KW 27. Die Fallzahlen sind im Vergleich zur Vorwoche weiter leicht zurückgegangen (s. Abb. 12).

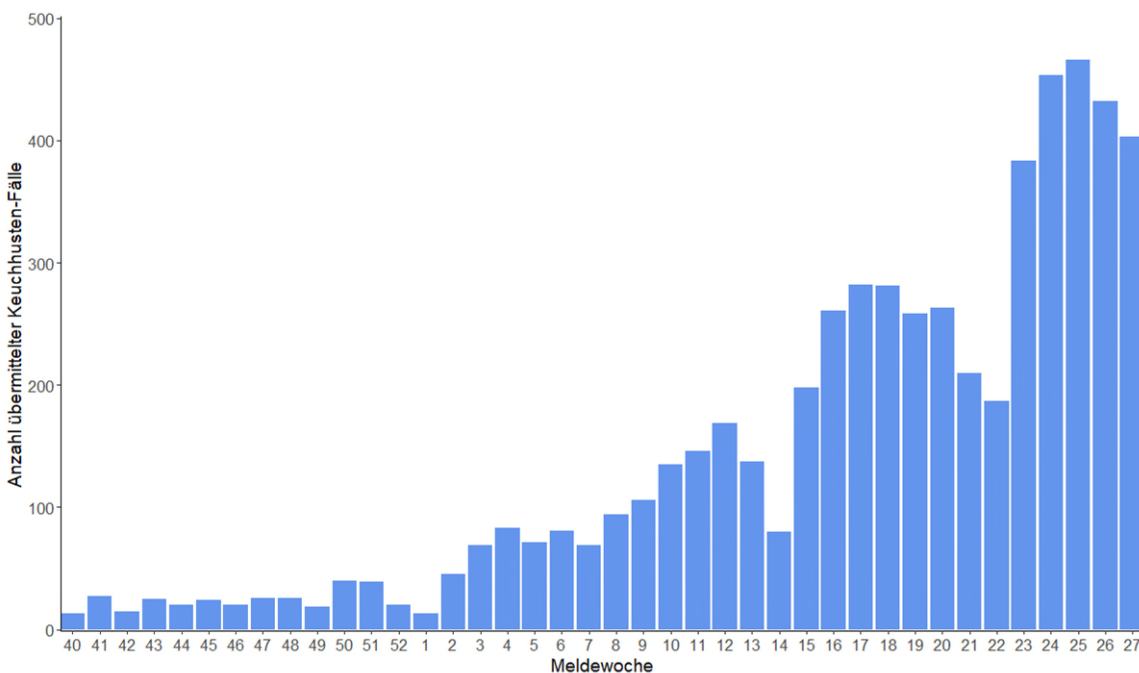


Abbildung 12: Keuchhusten-Fälle nach Meldewoche, Baden-Württemberg, Datenstand: 11.07.2024, 13 Uhr. (Berichtet werden Keuchhusten-Fälle der Falldefiniationskategorie B-E).

Altersgruppenspezifische Inzidenzen, Keuchhusten 2023/24, Baden-Württemberg

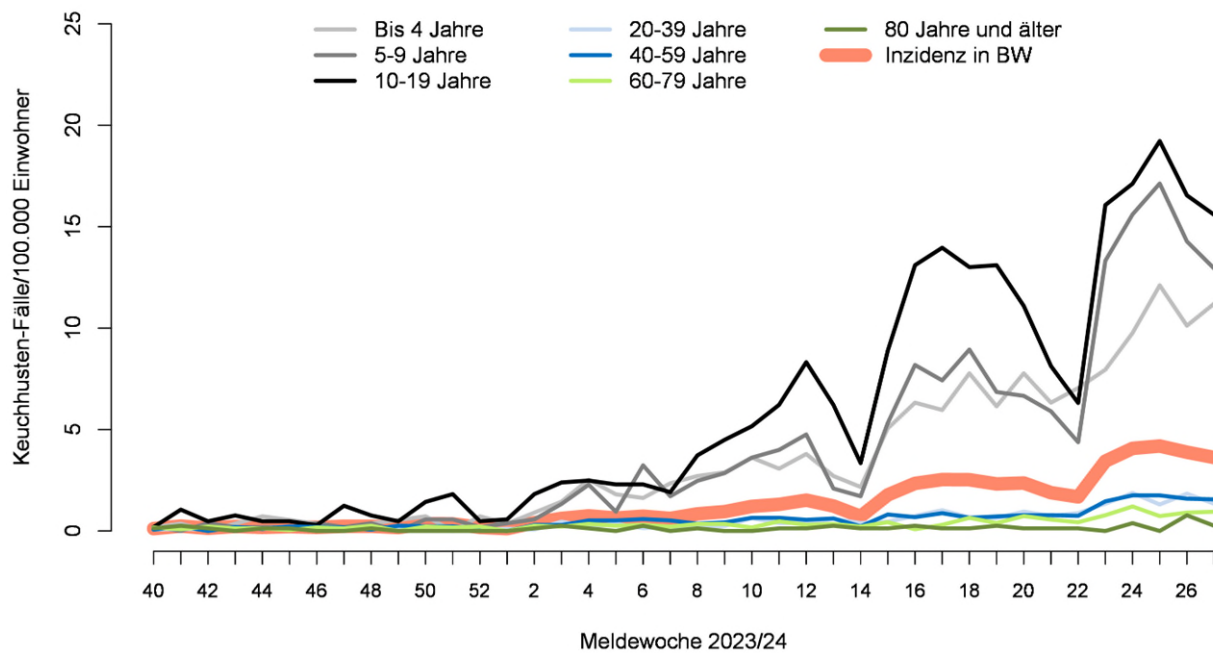


Abbildung 13: Altersgruppenspezifische Inzidenzen, Keuchhusten-Fälle ab KW 40/2023, nach Kalenderwoche, Baden-Württemberg, Datenstand: 11.07.2024, 9:00 Uhr. (Berichtet werden Keuchhusten-Fälle der Falldefinitions-kategorie B-E).