

# ARE-Wochenbericht

Aktuelle Lage zu akut respiratorischen Erkrankungen  
KW 07, Donnerstag, 20.02.2025.

## Zusammenfassung der Lage in Deutschland

Die Aktivität akuter respiratorischer Erkrankungen (ARE) in der Bevölkerung in Deutschland ist in der 07. KW 2025 im Vergleich zur Vorwoche stabil geblieben. Der Höhepunkt der Grippewelle scheint erreicht zu sein. Wie in den Vorwochen dominiert die starke Zirkulation der Influenzaviren das gesamte ARE-Geschehen, es werden zunehmend Influenza B-Viren nachgewiesen. Influenzaerkrankungen werden in allen Altersgruppen verzeichnet. (Robert Koch-Institut: ARE-Wochenbericht)

## Zusammenfassung der Lage in Baden-Württemberg

Die Aktivität akuter respiratorischer Erkrankungen (ARE) in der Bevölkerung in Baden-Württemberg ist in der 07. KW 2025 im Vergleich zur Vorwoche gesunken. Die ARE-Aktivität liegt weiterhin auf einem vergleichsweise hohen Niveau. Das ARE-Geschehen wird hauptsächlich durch Influenzaviren bestimmt.

## ARE- Surveillance im ambulanten Bereich (Baden-Württemberg)

Der Wert der ARE-Konsultationen ist in der 07. KW im Vergleich zur Vorwoche gesunken und liegt bei 2.499 Arztkonsultationen/100.000 Einwohnern (vgl. Abbildung 1). Auf die Bevölkerung in Baden-Württemberg bezogen entspricht das einer Gesamtzahl von 274.890 Arztbesuchen wegen akuter Atemwegserkrankungen. Die höchste altersspezifische Konsultationsinzidenz ist weiterhin in der Altersgruppe der 0-4-Jährigen zu beobachten.

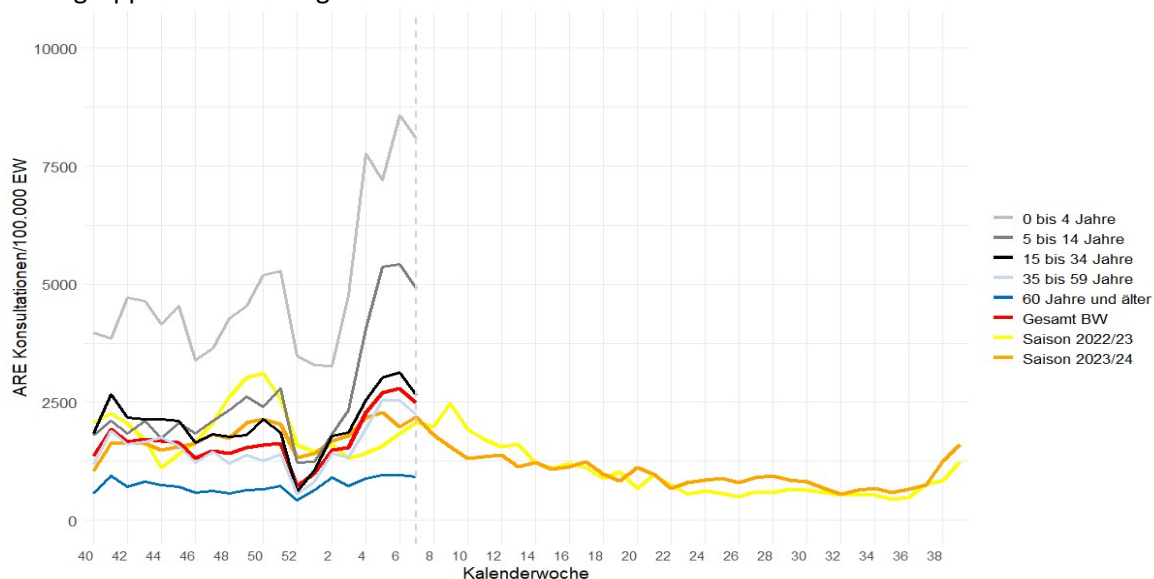


Abbildung 1: Konsultationsinzidenz aufgrund akuter respiratorischer Erkrankungen in der aktuellen Saison (2024/2025, ab der 40 KW 2024) nach Altersgruppen und im Vergleich zu den Vorsaisons 2023/24 und 2022/23, Baden-Württemberg, Datenstand: Kalenderwoche 07/2025 (Quelle: RKI).

## Laborbasierte Surveillance im Landesgesundheitsamt

Seit November 2022 werden wöchentlich Proben von Patientinnen und Patienten mit ARE-Symptomatik aus über 90 teilnehmenden Sentinel-Praxen in Baden-Württemberg auf ein respiratorisches Panel im Landesgesundheitsamt untersucht.

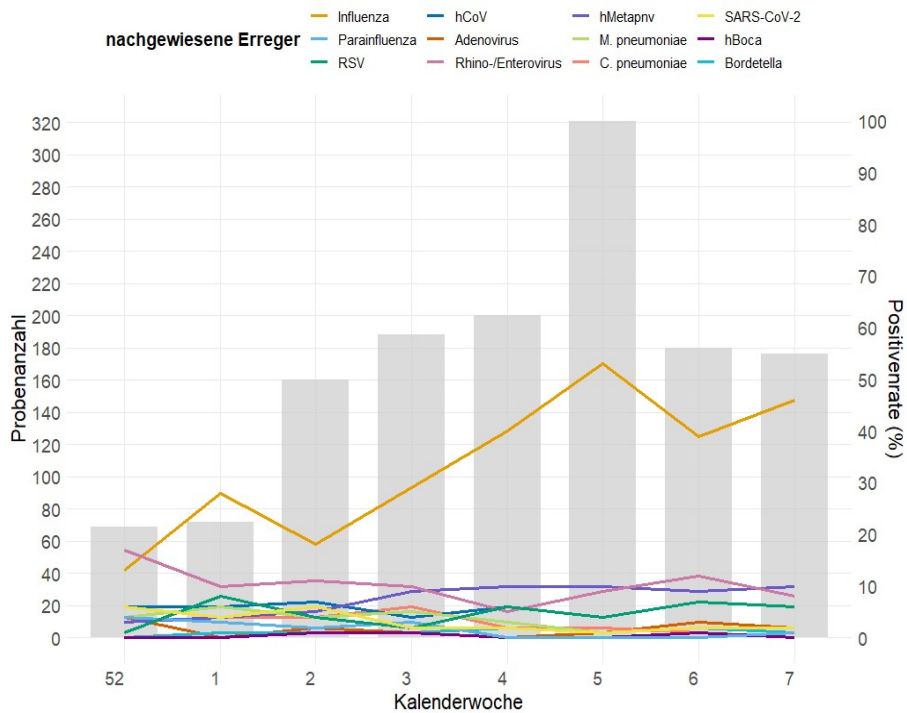
In der 07. KW 2025 wurden im Landesgesundheitsamt bei insgesamt 127 (72.2%) der 176 eingesandten Proben respiratorische Erreger nachgewiesen. Die häufigsten Erreger sind mit insgesamt 75 (46%) positiven Proben Influenza, 17 (10%) positiven Proben Humanes Metapneumovirus\*\*, und mit 14 (8%) positiven Proben Rhino-/Enterovirus (vgl. Tabelle 1).

**Tabelle 1: Anzahl und Positivrate der im Rahmen der ARE Surveillance Baden-Württemberg identifizierten Atemwegserreger ab KW 40/2024, Datenstand: 20.02.2025.**

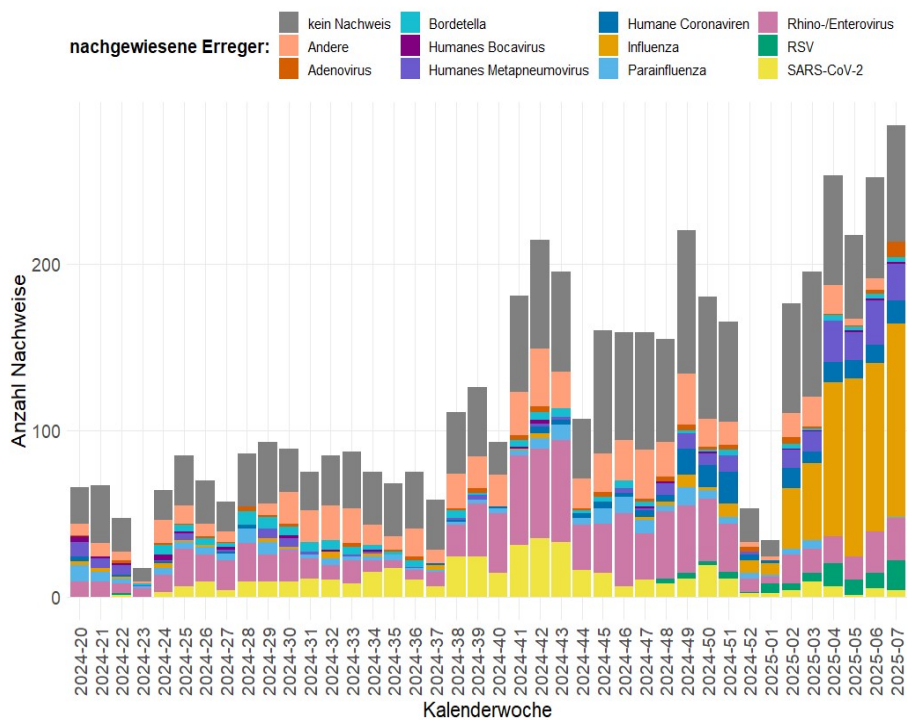
	KW 52	KW 01	KW 02	KW 03	KW 04	KW 05	KW 06	KW 07	Gesamt*
Probenanzahl	69	72	160	188	200	321	180	176	3.207
Anzahl mit Erregernachweis	40	48	94	117	142	240	131	127	2.050
<b>Positivrate (%)</b>	<b>58</b>	<b>67</b>	<b>59</b>	<b>62</b>	<b>71</b>	<b>75</b>	<b>73</b>	<b>72</b>	<b>64</b>
Influenza A H1	0	0	0	0	0	1	0	0	1
Influenza A H1N1	4	12	15	24	34	52	15	13	183
Influenza A H3	1	3	3	6	13	18	7	13	66
Influenza B	4	4	10	20	31	87	45	49	259
<b>Influenza Positivrate (%)</b>	<b>13</b>	<b>28</b>	<b>18</b>	<b>29</b>	<b>40</b>	<b>53</b>	<b>39</b>	<b>46</b>	<b>17</b>
Humanes Coronavirus 229E	0	0	0	0	0	1	0	0	3
Humanes Coronavirus HKU1	0	0	0	0	0	0	1	3	4
Humanes Coronavirus NL63	3	2	6	4	7	6	7	3	90
Humanes Coronavirus OC43	1	2	5	3	4	7	5	4	50
<b>hCoV Positivrate (%)</b>	<b>6</b>	<b>6</b>	<b>7</b>	<b>4</b>	<b>6</b>	<b>4</b>	<b>7</b>	<b>6</b>	<b>5</b>
Human Metapneumovirus	2	3	8	16	21	33	16	17	157
<b>hMetapnv Positivrate (%)</b>	<b>3</b>	<b>4</b>	<b>5</b>	<b>9</b>	<b>10</b>	<b>10</b>	<b>9</b>	<b>10</b>	<b>5</b>
Adenovirus	3	0	4	1	1	2	6	4	44
<b>Adenovirus Positivrate (%)</b>	<b>4</b>	<b>0</b>	<b>2</b>	<b>1</b>	<b>0</b>	<b>1</b>	<b>3</b>	<b>2</b>	<b>1</b>
Parainfluenza I	1	0	2	2	0	0	0	0	35
Parainfluenza II	1	0	0	2	0	0	0	0	38
Parainfluenza III	0	0	0	1	0	0	0	1	6
Parainfluenza IV	1	2	1	0	0	0	0	0	12
<b>Parainfluenza Positivrate (%)</b>	<b>4</b>	<b>3</b>	<b>2</b>	<b>3</b>	<b>0</b>	<b>0</b>	<b>0</b>	<b>1</b>	<b>3</b>
RSV A	0	3	2	1	3	3	5	2	24
RSV B	1	3	5	3	9	10	7	9	54
<b>RSV Positivrate (%)</b>	<b>1</b>	<b>8</b>	<b>4</b>	<b>2</b>	<b>6</b>	<b>4</b>	<b>7</b>	<b>6</b>	<b>2</b>
Rhino-/Enterovirus	12	7	17	18	10	28	22	14	610
<b>Rhino-/Enterovirus Positivrate (%)</b>	<b>17</b>	<b>10</b>	<b>11</b>	<b>10</b>	<b>5</b>	<b>9</b>	<b>12</b>	<b>8</b>	<b>19</b>
Humanes Bocavirus	0	0	1	1	0	1	2	0	11
<b>hBoca Positivrate (%)</b>	<b>0</b>	<b>0</b>	<b>1</b>	<b>1</b>	<b>0</b>	<b>0</b>	<b>1</b>	<b>0</b>	<b>0</b>
SARS-CoV-2	4	3	10	4	4	4	3	3	243
<b>SARS-CoV-2 Positivrate (%)</b>	<b>6</b>	<b>4</b>	<b>6</b>	<b>2</b>	<b>2</b>	<b>1</b>	<b>2</b>	<b>2</b>	<b>8</b>
Chlamydomphila pneumoniae	4	3	7	11	5	5	2	0	120
<b>C. pneumoniae Positivrate (%)</b>	<b>6</b>	<b>4</b>	<b>4</b>	<b>6</b>	<b>2</b>	<b>2</b>	<b>1</b>	<b>0</b>	<b>4</b>
Mycoplasma pneumoniae	3	4	7	9	6	4	3	3	237
<b>M. pneumoniae Positivrate (%)</b>	<b>4</b>	<b>6</b>	<b>4</b>	<b>5</b>	<b>3</b>	<b>1</b>	<b>2</b>	<b>2</b>	<b>7</b>
Bordetella pertussis	0	1	2	1	3	3	3	2	48
Bordetella parapertussis	0	0	0	0	0	0	0	0	0
<b>Bordetella Positivrate (%)</b>	<b>0</b>	<b>1</b>	<b>1</b>	<b>1</b>	<b>2</b>	<b>1</b>	<b>2</b>	<b>1</b>	<b>1</b>

\*ARE-Saison nach Kalenderwoche. Gesamtanzahl bezieht sich auf alle Einsendungen seit KW 40/2024. Die Anzahl der eingesandten Proben kann von der Summe der negativen und positiven Proben abweichen, wenn Mehrfachinfektionen nachgewiesen wurden.

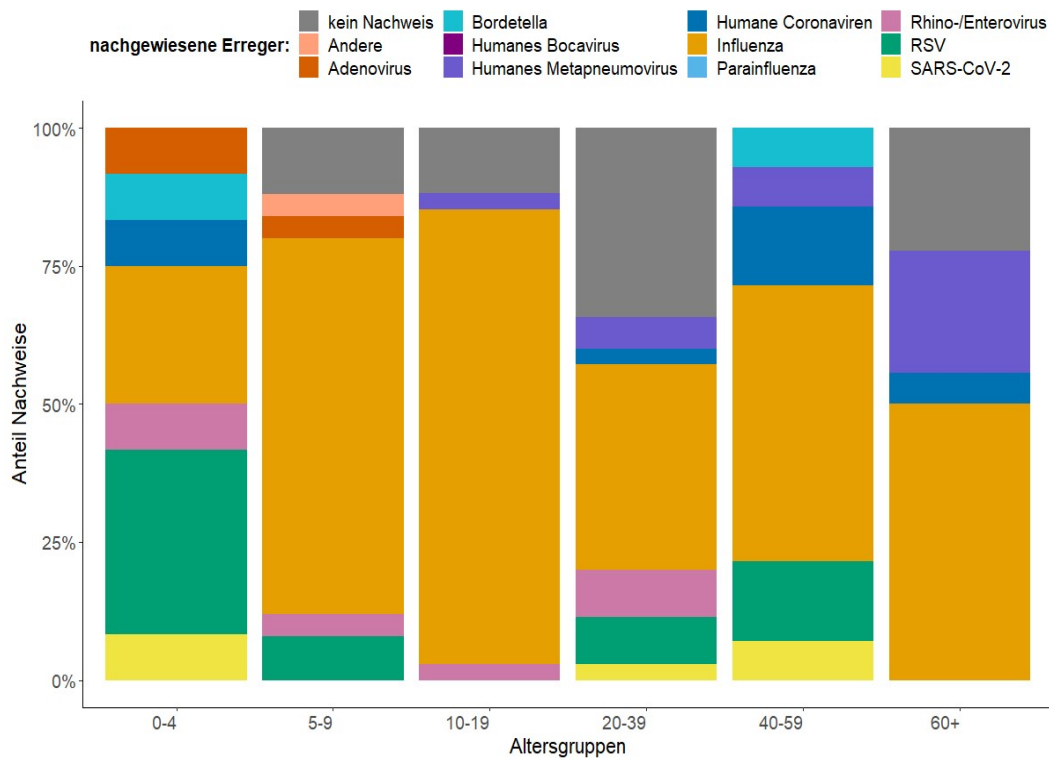
\*\*Aufgrund von technischen Problemen des Herstellers kann es beim Nachweis von Human Metapneumovirus-RNA (hMetapnv) zu falsch positiven Ergebnissen kommen.



**Abbildung 2: Anteil der Erregernachweise im Rahmen des ARE-Praxis-Sentinelns eingesandter Proben in der letzten 8 Wochen, Datenstand: 20.02.2025.**



**Abbildung 3: Anzahl der Nachweise nach Kalenderwoche der im Rahmen der ARE-Surveillance Baden-Württemberg im Landesgesundheitsamt identifizierten Atemwegserreger seit KW 40 der Saison 2023/24 bis zur aktuellen Berichtswoche der ARE-Saison 2024/2025, Datenstand: 20.02.2025.**

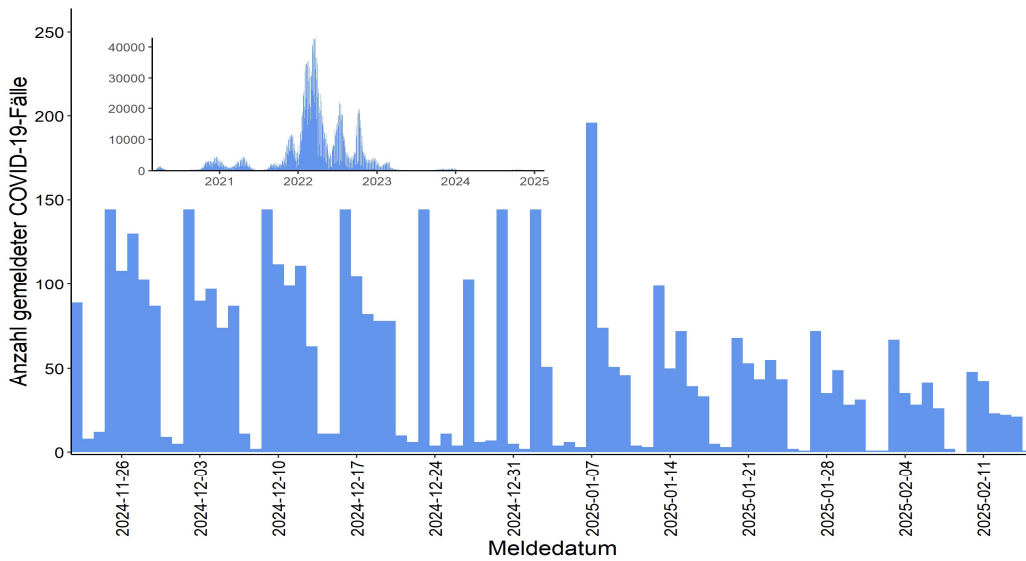


**Abbildung 4: Anteil der Nachweise nach Infektionserreger und Altersgruppe (Anzahl Proben nach Altersgruppen: 0-4 = 14; 5-9 = 8; 10-19 = 22; 20-39 = 35; 40-59 = 29; ≥60 = 17) der im Rahmen der ARE-Surveillance Baden-Württemberg im Landesgesundheitsamt identifizierten Atemwegserreger in der Saison 2024/25 an allen Nachweisen in der KW 07, Datenstand: 20.02.2025.**

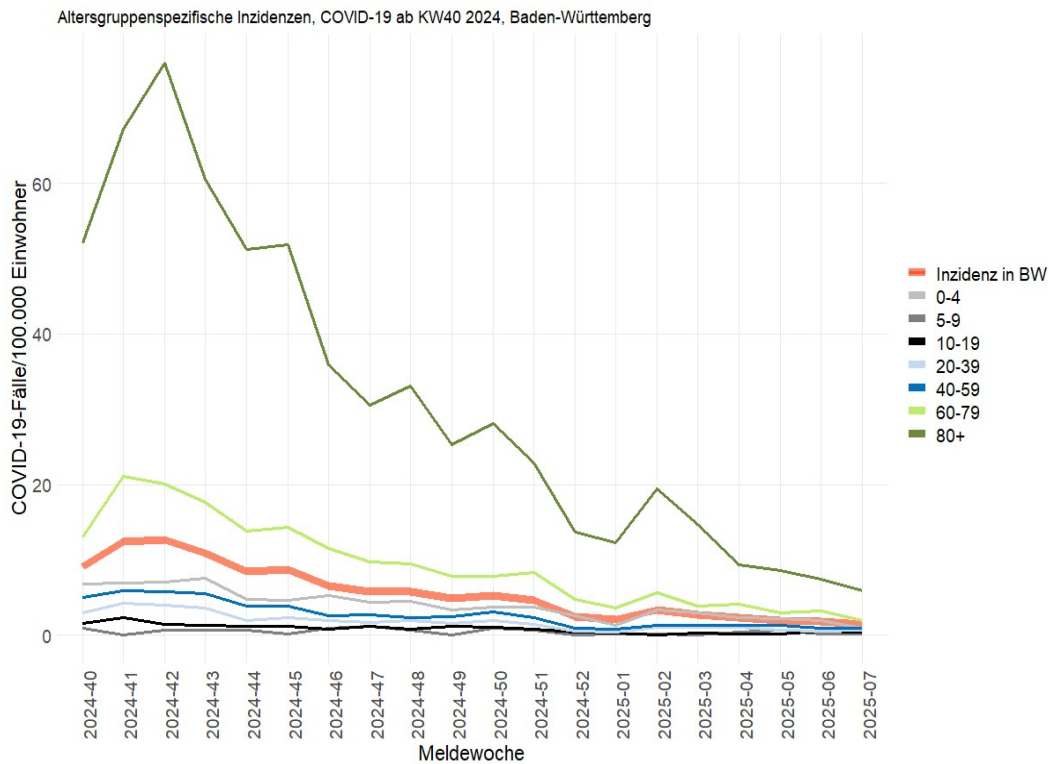
## Meldedaten nach dem Infektionsschutzgesetz (IfSG) und Abwassermonitoring von SARS-CoV-2

### Lage zu COVID-19

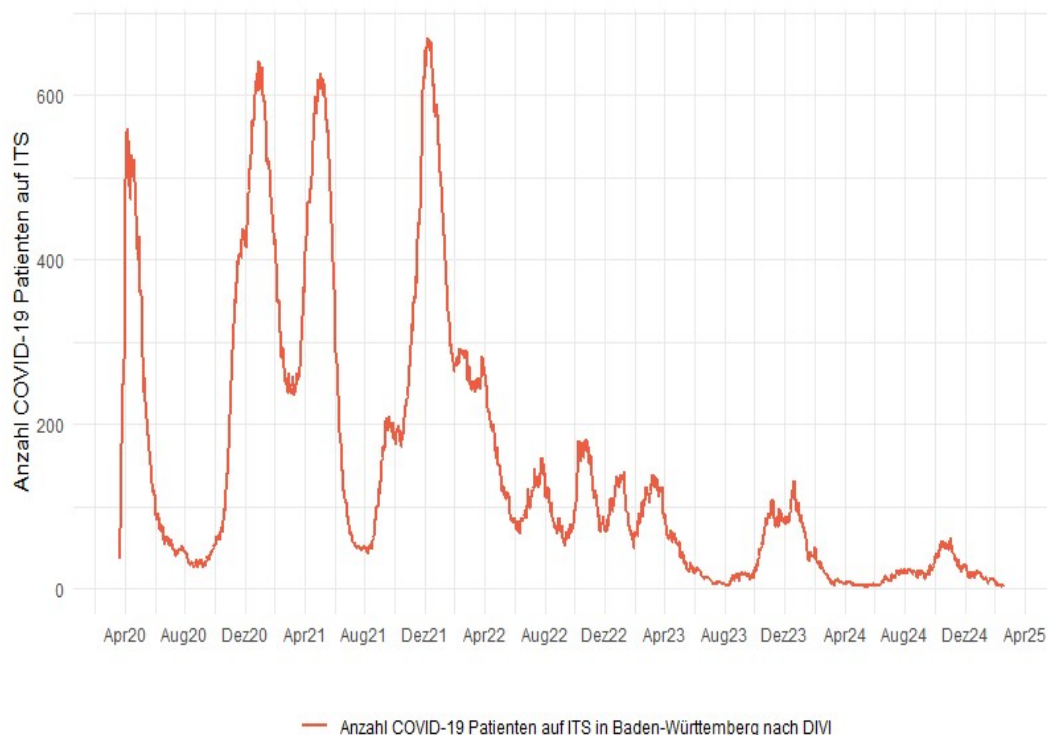
In der Kalenderwoche 07. wurden insgesamt 157 COVID-19-Fälle aus Baden-Württemberg übermittelt. Im Vergleich zur Vorwoche mit 199 COVID-19-Fällen ist die Anzahl somit gesunken (s. Abb 5). Die höchste altersgruppenspezifische Inzidenz wird aktuell in der Altersgruppe ab 80 Jahren beobachtet (s. Abb. 6). Die Anzahl von COVID-19-Patienten und Patientinnen auf Intensivstation (ITS) ist im Vergleich zur Vorwoche stabil geblieben (s. Abb. 7).



**Abbildung 5: Anzahl der übermittelten COVID-19-Fälle nach Meldedatum, Baden-Württemberg, Stand: 20.02.2025, 09:00 Uhr.**



**Abbildung 6: Übermittelte COVID-19-Fälle pro 100.000 Einwohner, nach Altersgruppe und Meldewoche mit Landesdurchschnitt (rote Linie), Baden-Württemberg, Stand: 20.02.2025, 09:00 Uhr.**



**Abbildung 7: Anzahl der COVID-19 Patienten auf Intensivstation in Baden-Württemberg, Stand: 20.02.2025. Quelle: DIVI.**

### Abwassermonitoring von SARS-CoV-2

Die Daten zu Abwasseruntersuchungen auf SARS-CoV-2 und Influenza können auf der RKI Website unter: [Wastewater-based Surveillance on SARS-CoV-2](#) abgerufen werden.

### Influenza-Meldedaten nach dem Infektionsschutzgesetz (IfSG)

Seit KW 40/2024 wurden insgesamt 20.495 Influenza-Fälle aus Baden-Württemberg übermittelt, hierunter 4.445 Fälle in der KW 07 (s. Abb. 8). Die höchste altersgruppenspezifische Inzidenz wird aktuell in der Altersgruppe der 0-4-Jährigen Jahren beobachtet (s. Abb. 9).

**Tabelle 2: Anzahl Influenza-Fälle mit Angaben zum Influenza-Erreger nach Kalenderwoche und Influenzatypt/-subtyp KW 07/2025, Datenstand: 20.02.2025.**

	KW 52	KW 01	KW 02	KW 03	KW 04	KW 05	KW 06	KW 07
Influenza A oder B Virus	14	7	29	27	40	81	52	72
Influenza A Virus (ohne Subtyp)	321	285	791	1.144	1.845	2.440	2.208	2.017
Influenza A(H1N1)pdm09 Virus	3	1	16	15	12	35	19	17
Influenza A(H3N2) Virus	1	2	1	2	7	7	3	4
Influenza B Virus	123	96	307	443	819	1.578	2.017	2.212
Influenza C Virus	0	0	0	0	0	0	0	0
<b>Summe</b>	<b>462</b>	<b>391</b>	<b>1.144</b>	<b>1.631</b>	<b>2.723</b>	<b>4.141</b>	<b>4.299</b>	<b>4.322</b>

Anzahl Influenza-Fälle, Saisons 2019/20 bis 2024/25, Baden-Württemberg  
 Datenstand: 2025-02-20

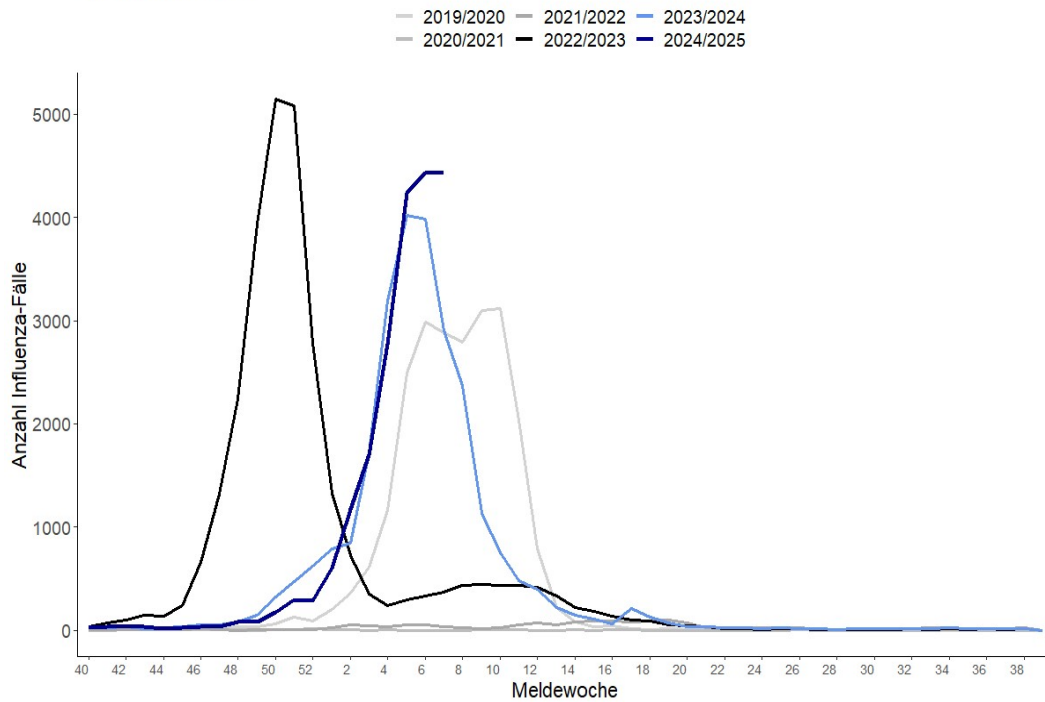


Abbildung 8: Influenza-Fälle nach Meldewoche und Influenzasaison, Baden-Württemberg, Datenstand: 20.02.2025, 09:00 Uhr.

Altersgruppenspezifische Inzidenzen, Influenza ab KW40 2024, Baden-Württemberg

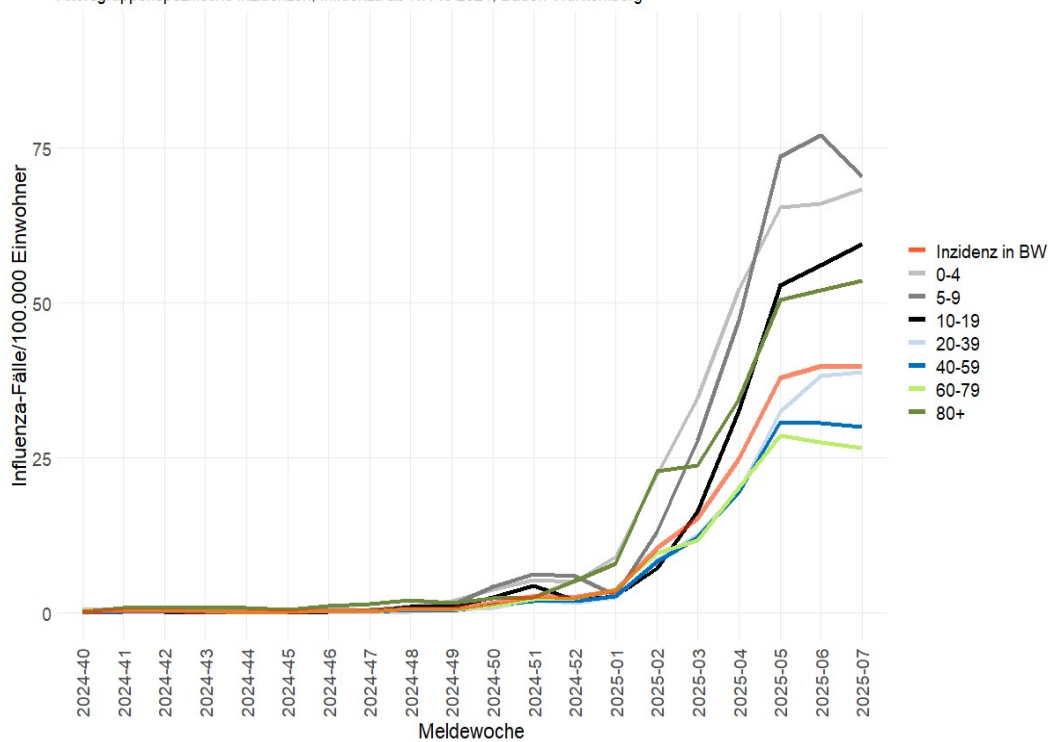


Abbildung 9: Influenza-Fälle nach Meldewoche und Influenzasaison, Baden-Württemberg, Datenstand: 20.02.2025, 09:00 Uhr.

## RSV-Meldedaten nach dem Infektionsschutzgesetz (IfSG)

Seit KW 40/2024 wurden insgesamt 2.412 RSV-Fälle aus Baden-Württemberg übermittelt, hierunter 417 RSV-Fälle in der KW 07 (s. Abb. 10). Die höchste altersgruppenspezifische Inzidenz wird aktuell in der Altersgruppe der 0-4-Jährigen Jahren beobachtet (s. Abb. 11).

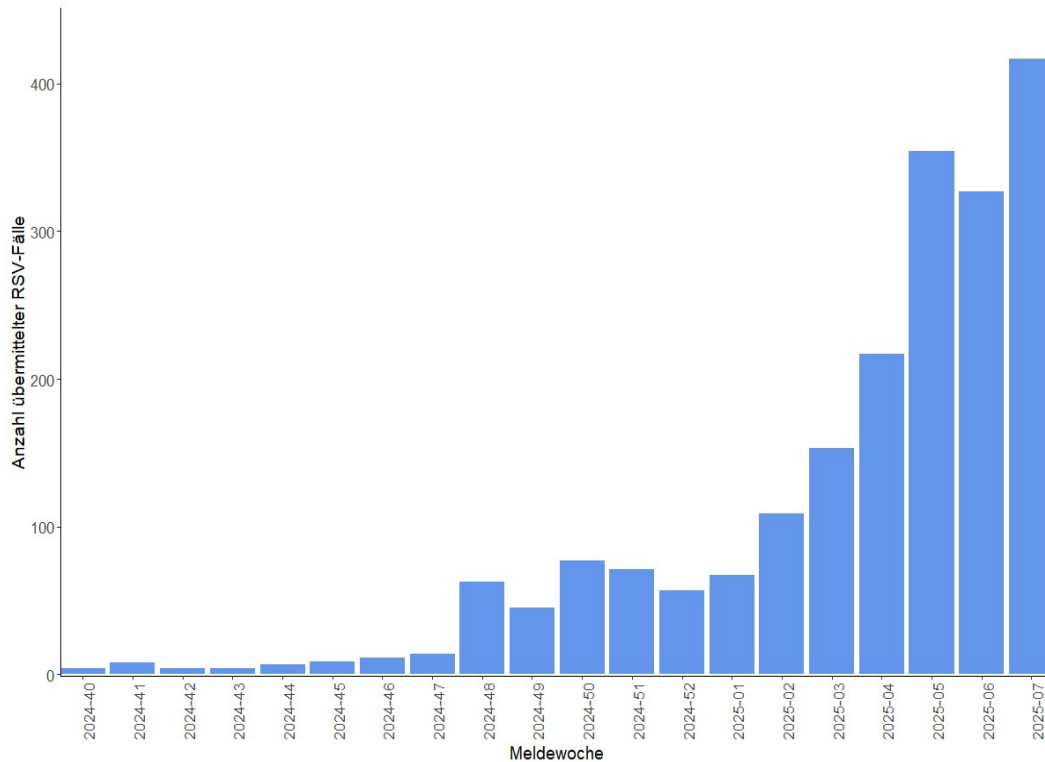


Abbildung 10: RSV-Fälle nach Meldewoche, Baden-Württemberg, Datenstand: 20.02.2025, 09:00 Uhr.

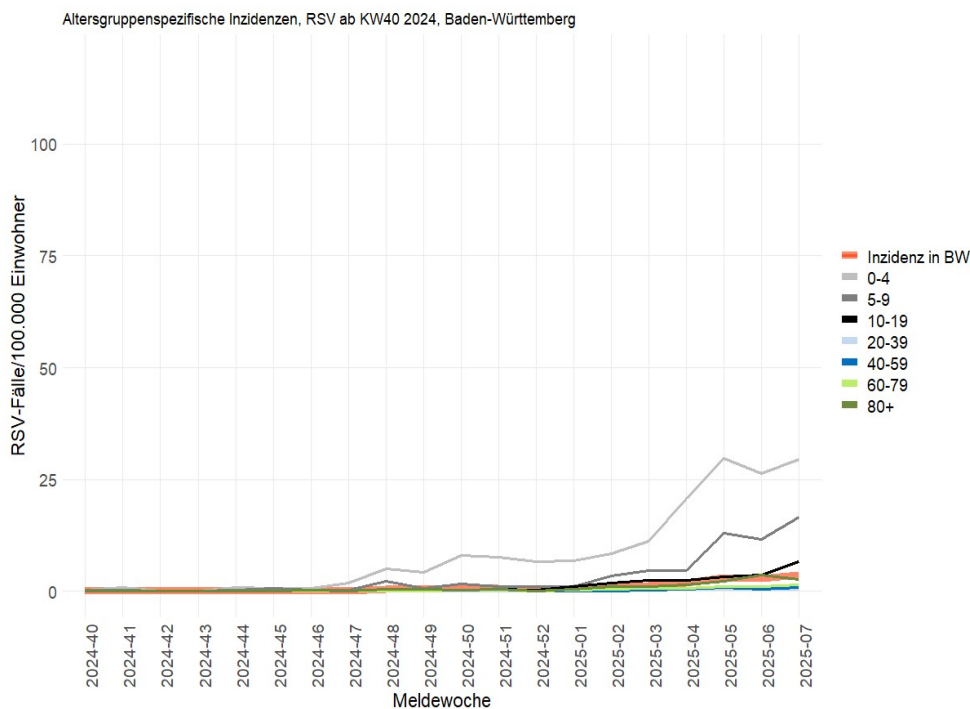
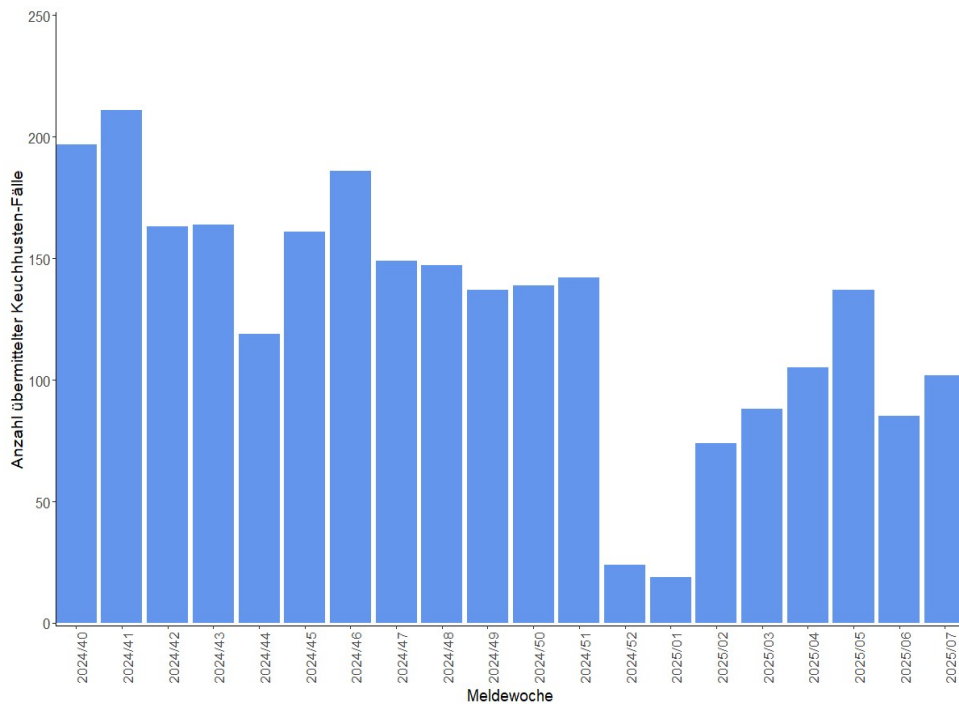


Abbildung 11: Altersgruppenspezifische Inzidenzen, RSV-Fälle ab KW 40/2024, nach Kalenderwoche, Baden-Württemberg, Datenstand: 20.02.2025, 09:00 Uhr.

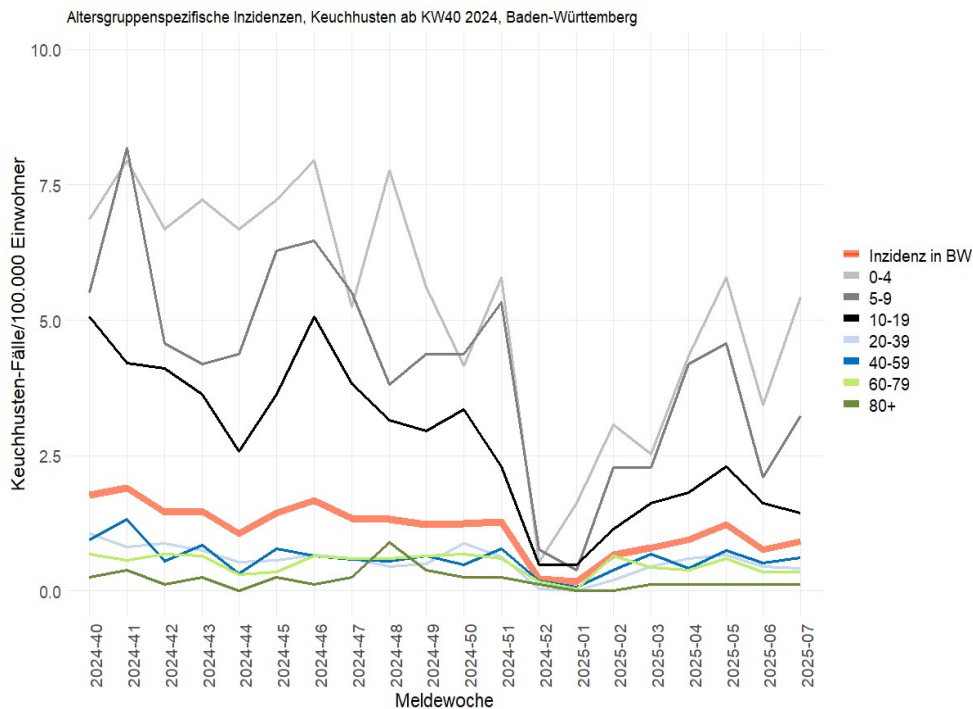


## Keuchhusten-Meldedaten nach dem Infektionsschutzgesetz (IfSG)

Seit KW 40/2024 wurden insgesamt 2.549 Keuchhusten-Fälle aus Baden-Württemberg übermittelt, hierunter 102 Keuchhusten-Fälle in der KW 07. Die Fallzahlen sind im Vergleich zur Vorwoche etwas gestiegen (s. Abb. 12). Die höchste altersgruppenspezifische Inzidenz wird aktuell in der Altersgruppe der 0-4-Jährigen Jahren beobachtet (s. Abb. 13).



**Abbildung 12: Keuchhusten-Fälle nach Meldewoche, Baden-Württemberg, Datenstand: 20.02.2025, 09:00 Uhr. (Berichtet werden Keuchhusten-Fälle der Falldefiniationskategorie B-E).**



**Abbildung 13: Altersgruppenspezifische Inzidenzen, Keuchhusten-Fälle ab KW 40/2024, nach Kalenderwoche, Baden-Württemberg, Datenstand: 20.02.2025, 09:00 Uhr. (Berichtet werden Keuchhusten-Fälle der Falldefiniationskategorie B-E).**

**Kontakt**

Referat 73 - Gesundheitsschutz, Infektionsschutz und Epidemiologie  
Nordbahnhofstrasse 135  
70191 Stuttgart  
Internet: [sm.baden-wuerttemberg.de](http://sm.baden-wuerttemberg.de)

**Autoren und Redaktionsteam**

Dressler A, Wagner-Wiening C, Dangel L, Krause P, Klein J, Grimm AM, Oehme R, Brockmann SO.

**Vorgeschlagene Zitierweise**

Landesgesundheitsamt, Ministerium für Soziales, Gesundheit und Integration Baden-Württemberg:  
ARE-Wochenbericht KW 07.