

# ARE-Wochenbericht

Aktuelle Lage zu akut respiratorischen Erkrankungen  
KW 10, Donnerstag, 13.03.2025.

## Zusammenfassung der Lage in Deutschland

Die Aktivität akuter respiratorischer Erkrankungen (ARE) in der Bevölkerung ist im Vergleich zur Vorwoche gesunken. Der Höhepunkt der Grippewelle ist überschritten. Wie in den Vorwochen dominiert die starke Zirkulation der Influenzaviren. Im ambulanten Bereich werden überwiegend Influenza B-Viren nachgewiesen. Bei schwer verlaufenden Erkrankungen unter älteren Patientinnen und Patienten wurden weiterhin am häufigsten Influenza A(H1N1)pdm09-Viren nachgewiesen. (Robert Koch-Institut: ARE-Wochenbericht)

## Zusammenfassung der Lage in Baden-Württemberg

Die Aktivität akuter respiratorischer Erkrankungen (ARE) in der Bevölkerung in Baden-Württemberg ist in der 10. KW 2025 im Vergleich zur Vorwoche deutlich gesunken. Das ARE-Geschehen wird weiterhin durch Influenza- Viren, überwiegend Influenza-B, bestimmt.

## ARE- Surveillance im ambulanten Bereich (Baden-Württemberg)

Der Wert der ARE-Konsultationen ist in der 10. KW im Vergleich zur Vorwoche gesunken und liegt bei 1.908 Arztkonsultationen/100.000 Einwohnern (vgl. Abbildung 1). Auf die Bevölkerung in Baden-Württemberg bezogen entspricht das einer Gesamtzahl von 209.880 Arztbesuchen wegen akuter Atemwegserkrankungen. Die höchste altersspezifische Konsultationsinzidenz ist weiterhin in der Altersgruppe der 0-4-Jährigen zu beobachten.

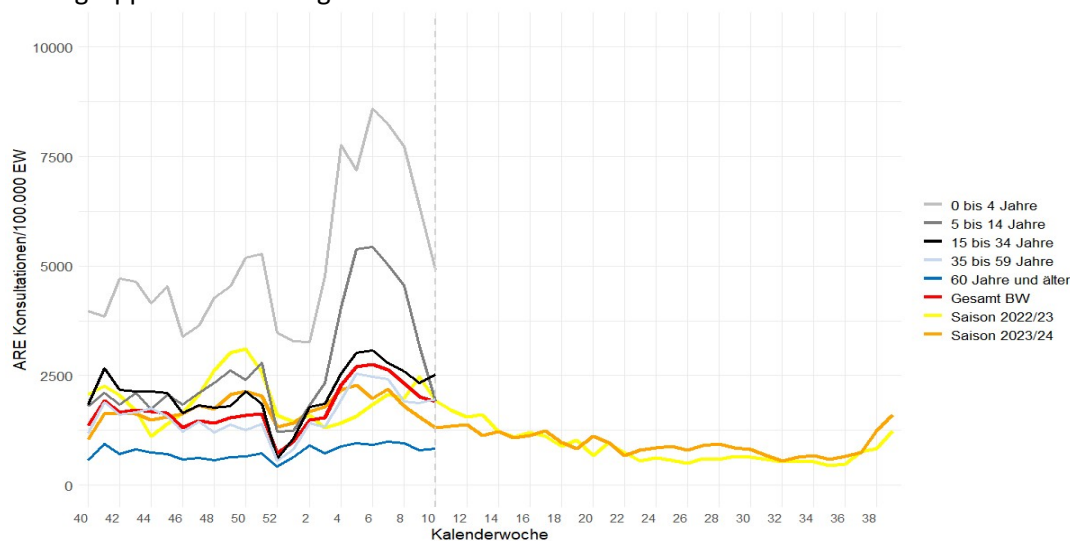


Abbildung 1: Konsultationsinzidenz aufgrund akuter respiratorischer Erkrankungen in der aktuellen Saison (2024/2025, ab der 40 KW 2024) nach Altersgruppen und im Vergleich zu den Vorsaisons 2023/24 und 2022/23, Baden-Württemberg, Datenstand: Kalenderwoche 10/2025 (Quelle: RKI).

## Laborbasierte Surveillance im Landesgesundheitsamt

Im Rahmen der laborbasierten Surveillance werden wöchentlich Proben von Patientinnen und Patienten mit ARE-Symptomatik aus über 90 teilnehmenden Sentinel-Praxen in Baden-Württemberg auf ein respiratorisches Panel im Landesgesundheitsamt untersucht.

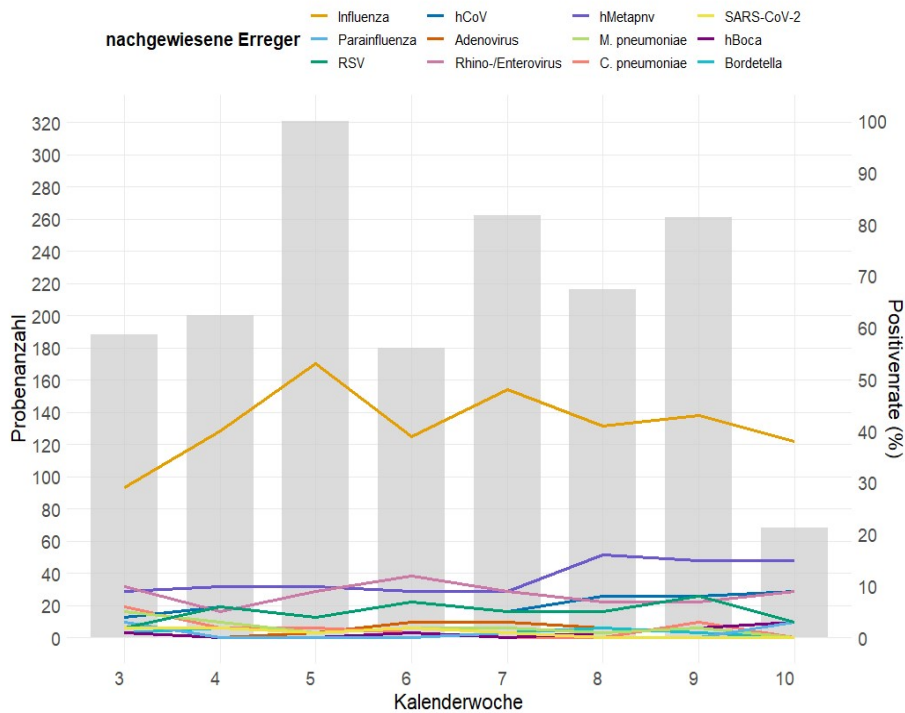
In der 10. KW 2025 wurden im Landesgesundheitsamt bei insgesamt 46 (67.6%) der 68 eingesandten Proben respiratorische Erreger nachgewiesen. Die häufigsten Erreger sind mit insgesamt 24 (38%) positiven Proben Influenza, 10 (15%) positiven Proben Human Metapneumovirus\*\*, und mit 6 (9%) positiven Proben Human Coronavirus (vgl. Tabelle 1).

**Tabelle 1: Anzahl und Positivrate der im Rahmen der ARE Surveillance Baden-Württemberg identifizierten Atemwegserreger ab KW 40/2024, Datenstand: 13.03.2025.**

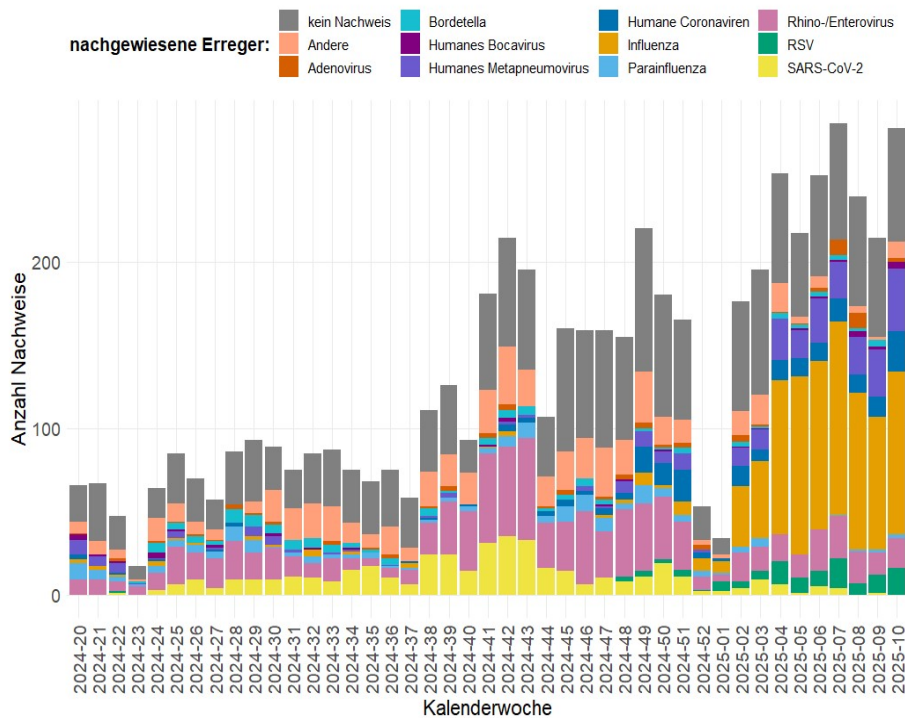
	KW 03	KW 04	KW 05	KW 06	KW 07	KW 08	KW 09	KW 10	Gesamt*
Probenanzahl	188	200	321	180	262	216	261	68	3.838
Anzahl mit Erregernachweis	117	142	240	131	187	147	185	46	2.488
<b>Positivrate (%)</b>	<b>62</b>	<b>71</b>	<b>75</b>	<b>73</b>	<b>71</b>	<b>68</b>	<b>71</b>	<b>68</b>	<b>65</b>
Influenza A H1	0	0	1	0	0	0	0	0	1
Influenza A H1N1	24	34	52	15	20	12	24	6	232
Influenza A H3	6	13	18	7	20	13	9	0	95
Influenza B	20	31	87	45	80	62	76	18	446
<b>Influenza Positivrate (%)</b>	<b>29</b>	<b>40</b>	<b>53</b>	<b>39</b>	<b>48</b>	<b>41</b>	<b>43</b>	<b>38</b>	<b>21</b>
Humanes Coronavirus 229E	0	0	1	0	0	0	0	0	3
Humanes Coronavirus HKU1	0	0	0	1	3	2	2	0	8
Humanes Coronavirus NL63	4	7	6	7	5	2	6	2	102
Humanes Coronavirus OC43	3	4	7	5	5	13	13	4	81
<b>hCoV Positivrate (%)</b>	<b>4</b>	<b>6</b>	<b>4</b>	<b>7</b>	<b>5</b>	<b>8</b>	<b>8</b>	<b>9</b>	<b>5</b>
Human Metapneumovirus	16	21	33	16	23	35	38	10	246
<b>hMetapnv Positivrate (%)</b>	<b>9</b>	<b>10</b>	<b>10</b>	<b>9</b>	<b>9</b>	<b>16</b>	<b>15</b>	<b>15</b>	<b>6</b>
Adenovirus	1	1	2	6	8	5	2	0	55
<b>Adenovirus Positivrate (%)</b>	<b>1</b>	<b>0</b>	<b>1</b>	<b>3</b>	<b>3</b>	<b>2</b>	<b>1</b>	<b>0</b>	<b>1</b>
Parainfluenza I	2	0	0	0	0	0	1	0	36
Parainfluenza II	2	0	0	0	0	1	0	0	39
Parainfluenza III	1	0	0	0	1	0	0	2	8
Parainfluenza IV	0	0	0	0	1	0	0	0	13
<b>Parainfluenza Positivrate (%)</b>	<b>3</b>	<b>0</b>	<b>0</b>	<b>0</b>	<b>1</b>	<b>0</b>	<b>0</b>	<b>3</b>	<b>2</b>
RSV A	1	3	3	5	2	2	6	0	32
RSV B	3	9	10	7	10	8	15	2	80
<b>RSV Positivrate (%)</b>	<b>2</b>	<b>6</b>	<b>4</b>	<b>7</b>	<b>5</b>	<b>5</b>	<b>8</b>	<b>3</b>	<b>3</b>
Rhino-/Enterovirus	18	10	28	22	24	15	19	6	660
<b>Rhino-/Enterovirus Positivrate (%)</b>	<b>10</b>	<b>5</b>	<b>9</b>	<b>12</b>	<b>9</b>	<b>7</b>	<b>7</b>	<b>9</b>	<b>17</b>
Humanes Bocavirus	1	0	1	2	1	2	4	2	20
<b>hBoca Positivrate (%)</b>	<b>1</b>	<b>0</b>	<b>0</b>	<b>1</b>	<b>0</b>	<b>1</b>	<b>2</b>	<b>3</b>	<b>1</b>
SARS-CoV-2	4	4	4	3	3	1	0	0	244
<b>SARS-CoV-2 Positivrate (%)</b>	<b>2</b>	<b>2</b>	<b>1</b>	<b>2</b>	<b>1</b>	<b>0</b>	<b>0</b>	<b>0</b>	<b>6</b>
Chlamydomphila pneumoniae	11	5	5	2	1	0	8	0	129
<b>C. pneumoniae Positivrate (%)</b>	<b>6</b>	<b>2</b>	<b>2</b>	<b>1</b>	<b>0</b>	<b>0</b>	<b>3</b>	<b>0</b>	<b>3</b>
Mycoplasma pneumoniae**	9	6	4	3	4	2	4	0	244
<b>M. pneumoniae Positivrate (%)**</b>	<b>5</b>	<b>3</b>	<b>1</b>	<b>2</b>	<b>2</b>	<b>1</b>	<b>2</b>	<b>0</b>	<b>6</b>
Bordetella pertussis	1	3	3	3	2	4	2	-	56
Bordetella parapertussis	0	0	0	0	0	0	0	-	0
<b>Bordetella Positivrate (%)</b>	<b>1</b>	<b>2</b>	<b>1</b>	<b>2</b>	<b>1</b>	<b>2</b>	<b>1</b>	<b>-</b>	<b>1</b>

\*ARE-Saison nach Kalenderwoche. Gesamtanzahl bezieht sich auf alle Einsendungen seit KW 40/2024. Die Anzahl der eingesandten Proben kann von der Summe der negativen und positiven Proben abweichen, wenn Mehrfachinfektionen nachgewiesen wurden.

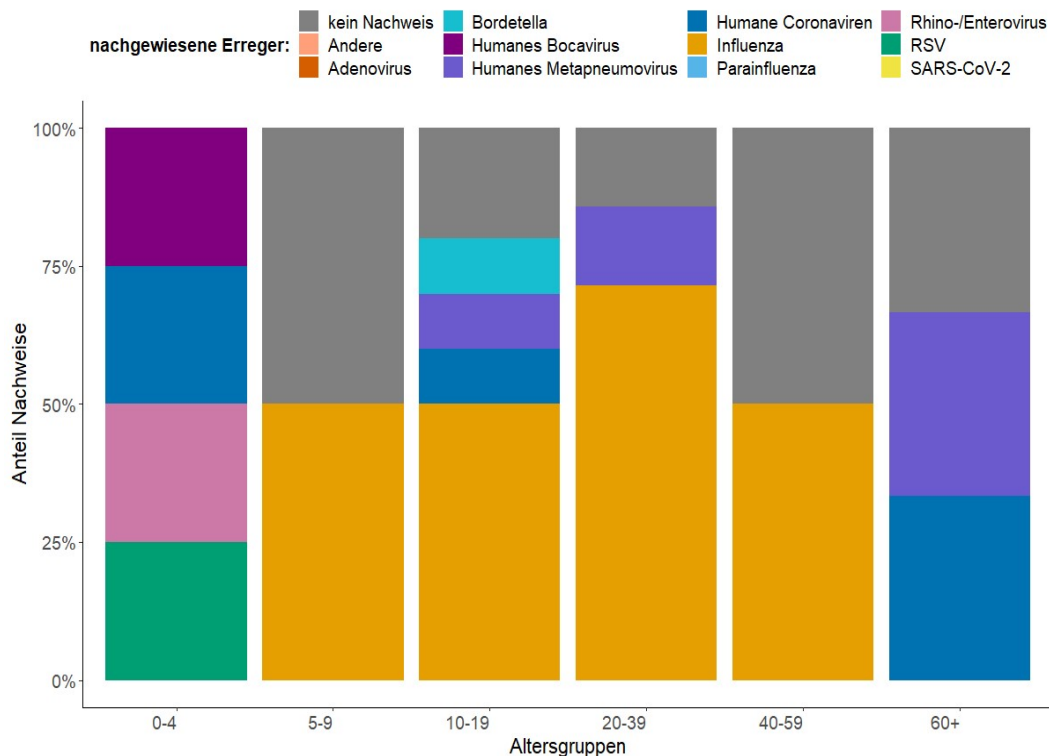
\*\*Aufgrund von technischen Problemen des Herstellers kann es beim Nachweis von Human Metapneumovirus-RNA (hMetapnv) zu falsch positiven Ergebnissen kommen.



**Abbildung 2: Anteil der Erregernachweise im Rahmen des ARE-Praxis-Sentinelns eingesandter Proben in der letzten 8 Wochen, Datenstand: 13.03.2025.**



**Abbildung 3: Anzahl der Nachweise nach Kalenderwoche der im Rahmen der ARE-Surveillance Baden-Württemberg im Landesgesundheitsamt identifizierten Atemwegserreger seit KW 40 der Saison 2023/24 bis zur aktuellen Berichtswoche der ARE-Saison 2024/2025, Datenstand: 13.03.2025.**



**Abbildung 4: Anteil der Nachweise nach Infektionserreger und Altersgruppe (Anzahl Proben nach Altersgruppen: 0-4 = 4; 5-9 = 2; 10-19 = 2; 20-39 = 16; 40-59 = 14; ≥60 = 8) der im Rahmen der ARE-Surveillance Baden-Württemberg im Landesgesundheitsamt identifizierten Atemwegserreger in der Saison 2024/25 an allen Nachweisen in der KW 10, Datenstand: 13.03.2025.**

## Meldedaten nach dem Infektionsschutzgesetz (IfSG) und Abwassermonitoring von SARs-CoV-2

### Lage zu COVID-19

In der Kalenderwoche 10. wurden insgesamt 88 COVID-19-Fälle aus Baden-Württemberg übermittelt. Im Vergleich zur Vorwoche mit 155 COVID-19-Fällen ist die Anzahl somit gesunken (s. Abb 5). Die höchste altersgruppenspezifische Inzidenz wird aktuell in der Altersgruppe ab 80 Jahren beobachtet (s. Abb. 6). Die Anzahl von COVID-19-Patienten und Patientinnen auf Intensivstation (ITS) ist im Vergleich zur Vorwoche ebenfalls gesunken (s. Abb. 7).

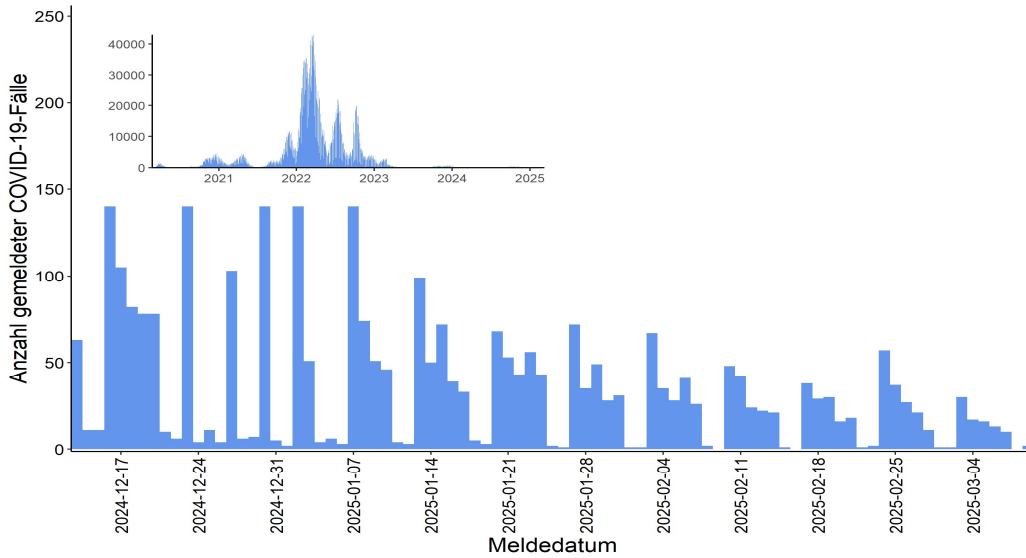


Abbildung 5: Anzahl der übermittelten COVID-19-Fälle nach Meldedatum, Baden-Württemberg, Stand: 13.03.2025, 09:00 Uhr.

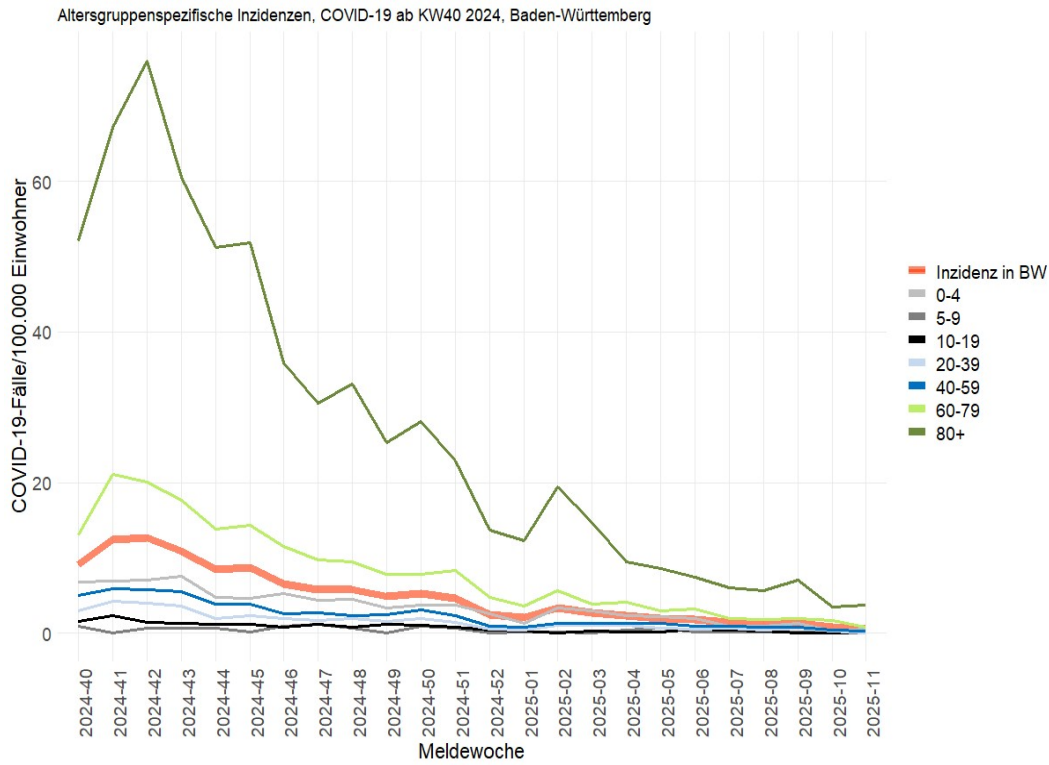
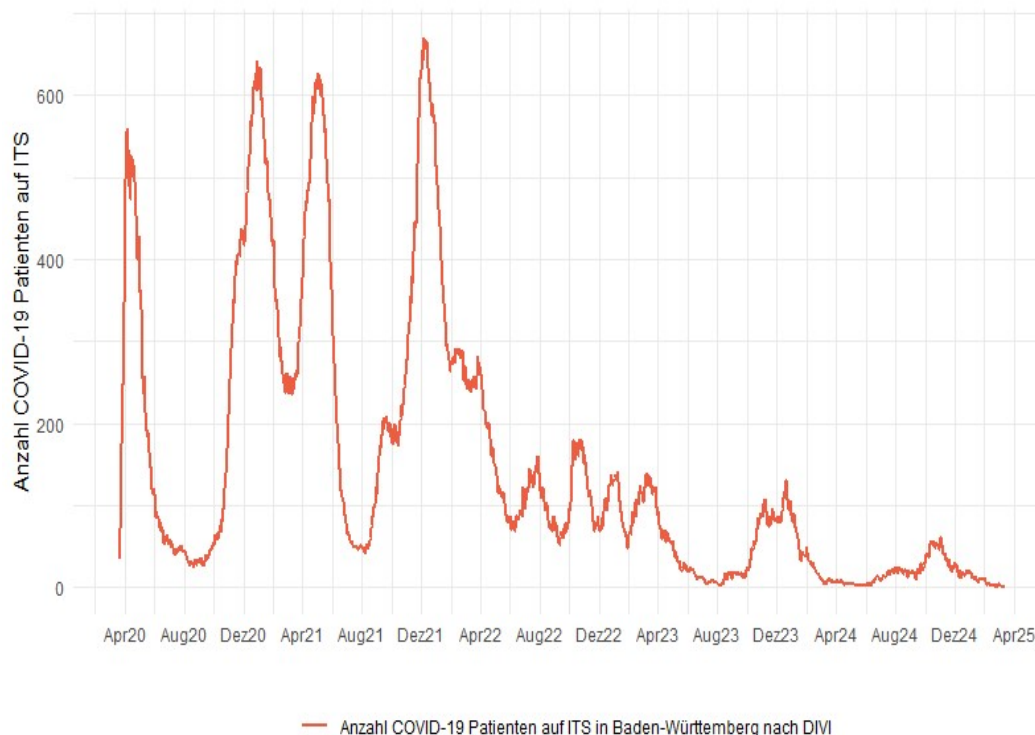


Abbildung 6: Übermittelte COVID-19-Fälle pro 100.000 Einwohner, nach Altersgruppe und Meldewoche mit Landesdurchschnitt (rote Linie), Baden-Württemberg, Stand: 13.03.2025, 09:00 Uhr.



**Abbildung 7: Anzahl der COVID-19 Patienten auf Intensivstation in Baden-Württemberg, Stand: 13.03.2025. Quelle: DIVI.**

### Abwassermonitoring von SARS-CoV-2

Die Daten zu Abwasseruntersuchungen auf SARS-CoV-2 und Influenza können auf der RKI Website unter: [Wastewater-based Surveillance on SARS-CoV-2](#) abgerufen werden.

### Influenza-Meldedaten nach dem Infektionsschutzgesetz (IfSG)

Seit KW 40/2024 wurden insgesamt 29.770 Influenza-Fälle aus Baden-Württemberg übermittelt, hierunter 2.160 Fälle in der KW 10 (s. Abb. 8). Die höchste altersgruppenspezifische Inzidenz wird aktuell in der Altersgruppe der 0-4-Jährigen Jahren beobachtet (s. Abb. 9).

**Tabelle 2: Anzahl Influenza-Fälle mit Angaben zum Influenza-Erreger nach Kalenderwoche und Influenzatypt/-subtyp KW 10/2025, Datenstand: 13.03.2025.**

	KW 03	KW 04	KW 05	KW 06	KW 07	KW 08	KW 09	KW 10
Influenza A oder B Virus	27	39	80	52	73	51	30	22
Influenza A Virus (ohne Subtyp)	1.147	1.848	2.440	2.218	2.027	1.612	1.387	987
Influenza A(H1N1)pdm09 Virus	15	13	38	20	18	22	18	17
Influenza A(H3N2) Virus	2	7	7	3	4	4	2	2
Influenza B Virus	444	822	1.586	2.020	2.213	2.044	1.719	1.083
Influenza C Virus	0	0	0	0	0	0	0	0
<b>Summe</b>	<b>1.635</b>	<b>2.729</b>	<b>4.151</b>	<b>4.313</b>	<b>4.335</b>	<b>3.733</b>	<b>3.156</b>	<b>2.111</b>

Anzahl Influenza-Fälle, Saisons 2019/20 bis 2024/25, Baden-Württemberg  
 Datenstand: 2025-03-13

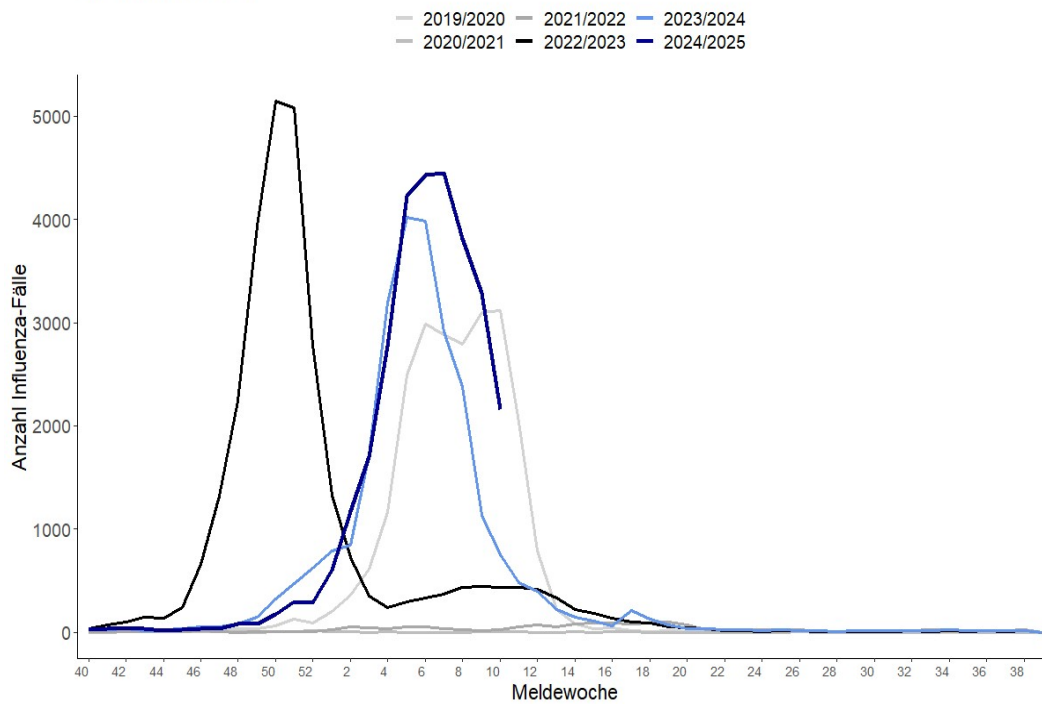


Abbildung 8: Influenza-Fälle nach Meldewoche und Influenzasaison, Baden-Württemberg, Datenstand: 13.03.2025, 09:00 Uhr.

Altersgruppenspezifische Inzidenzen, Influenza ab KW40 2024, Baden-Württemberg

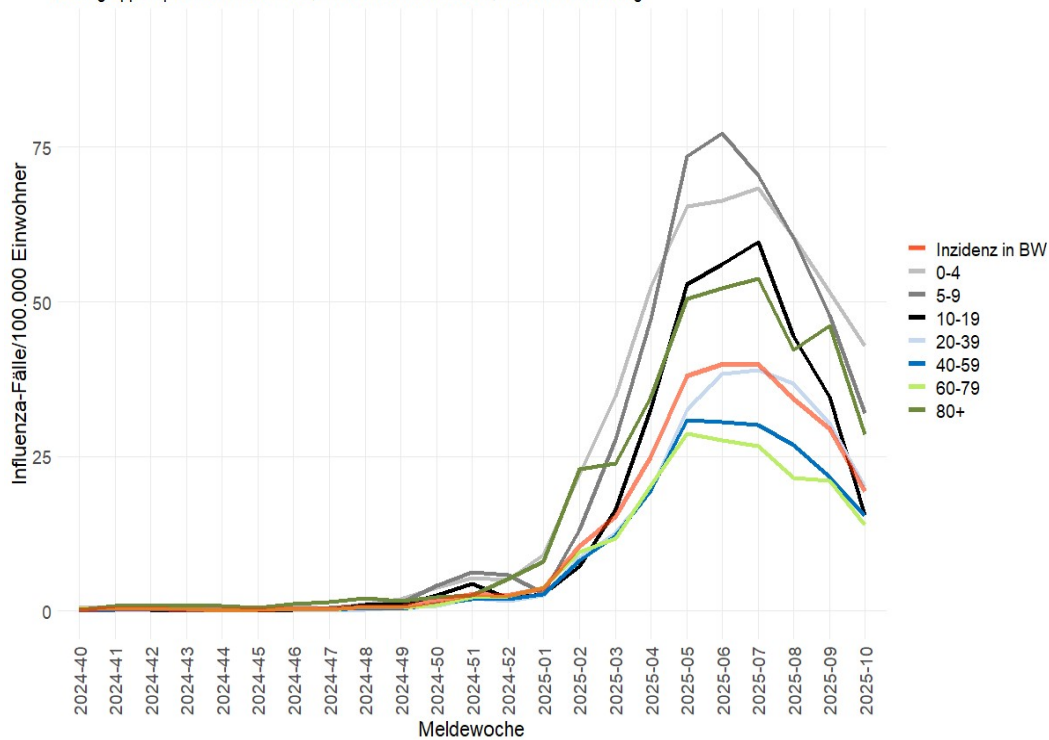


Abbildung 9: Influenza-Fälle nach Meldewoche und Influenzasaison, Baden-Württemberg, Datenstand: 13.03.2025, 09:00 Uhr.



## RSV-Meldedaten nach dem Infektionsschutzgesetz (IfSG)

Seit KW 40/2024 wurden insgesamt 3.665 RSV-Fälle aus Baden-Württemberg übermittelt, hierunter 383 RSV-Fälle in der KW 10 (s. Abb. 10). Die höchste altersgruppenspezifische Inzidenz wird aktuell in der Altersgruppe der 0-4-Jährigen Jahren beobachtet (s. Abb. 11).

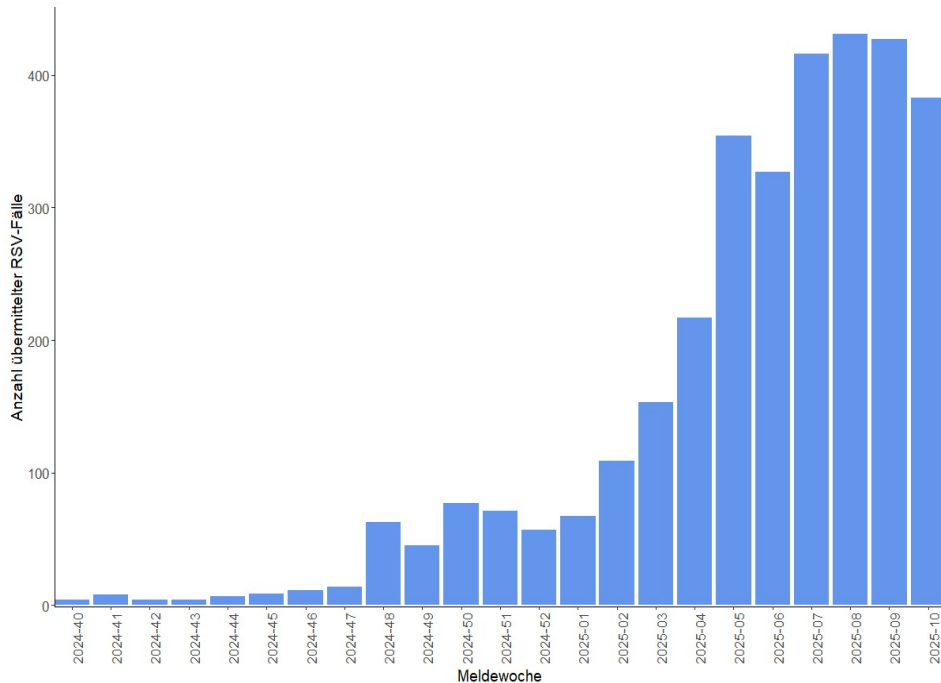


Abbildung 10: RSV-Fälle nach Meldewoche, Baden-Württemberg, Datenstand: 13.03.2025, 09:00 Uhr.

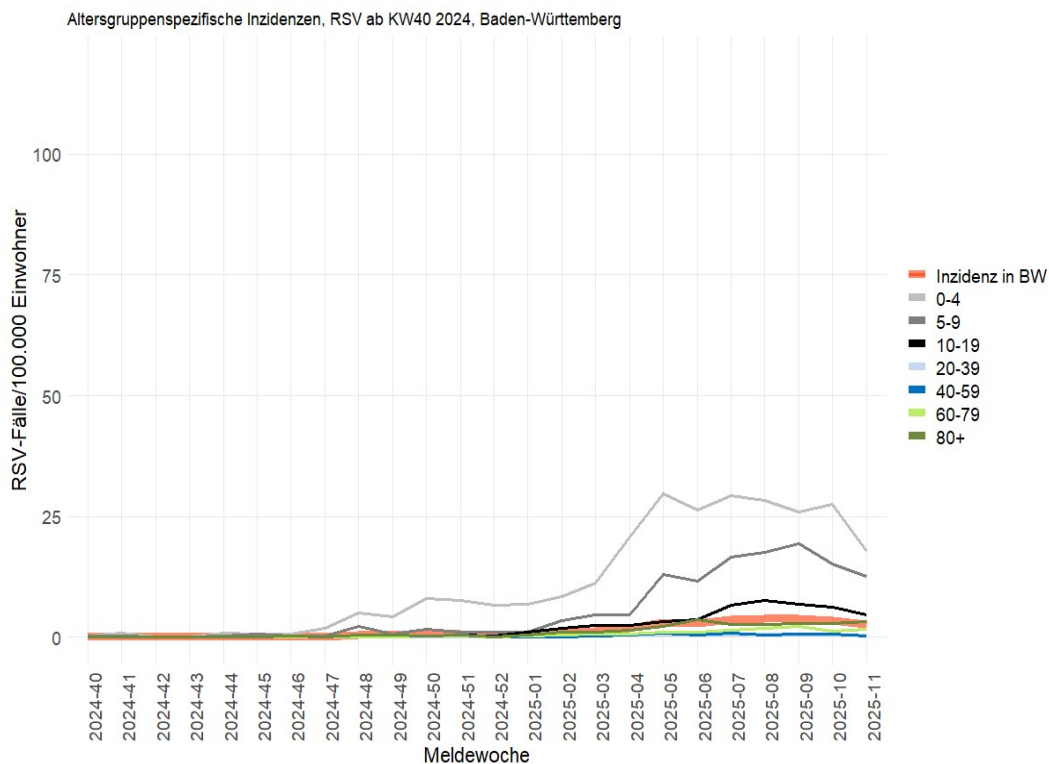
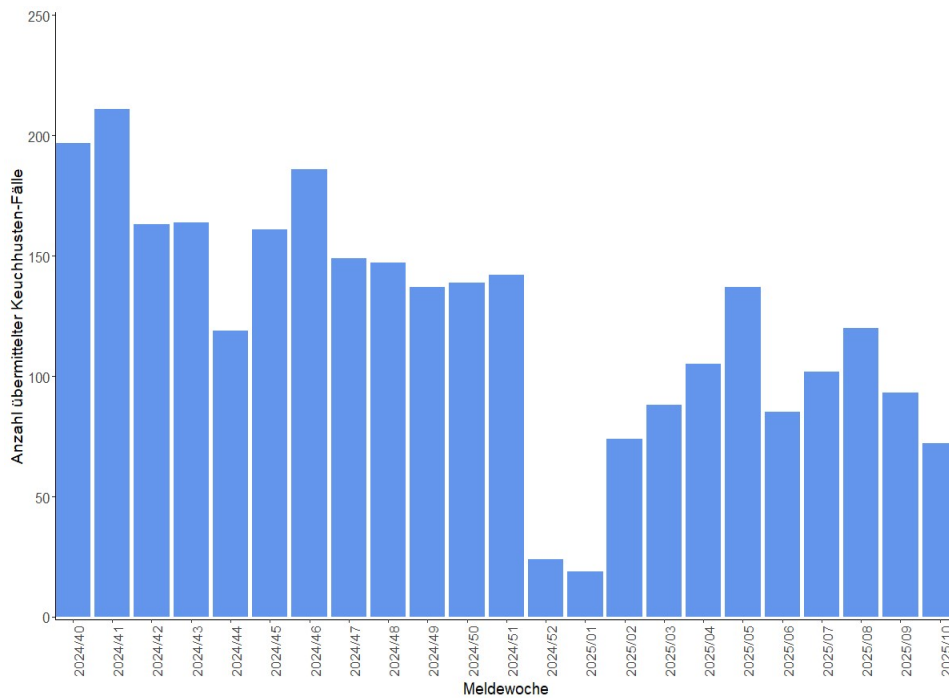


Abbildung 11: Altersgruppenspezifische Inzidenzen, RSV-Fälle ab KW 40/2024, nach Kalenderwoche, Baden-Württemberg, Datenstand: 13.03.2025, 09:00 Uhr.

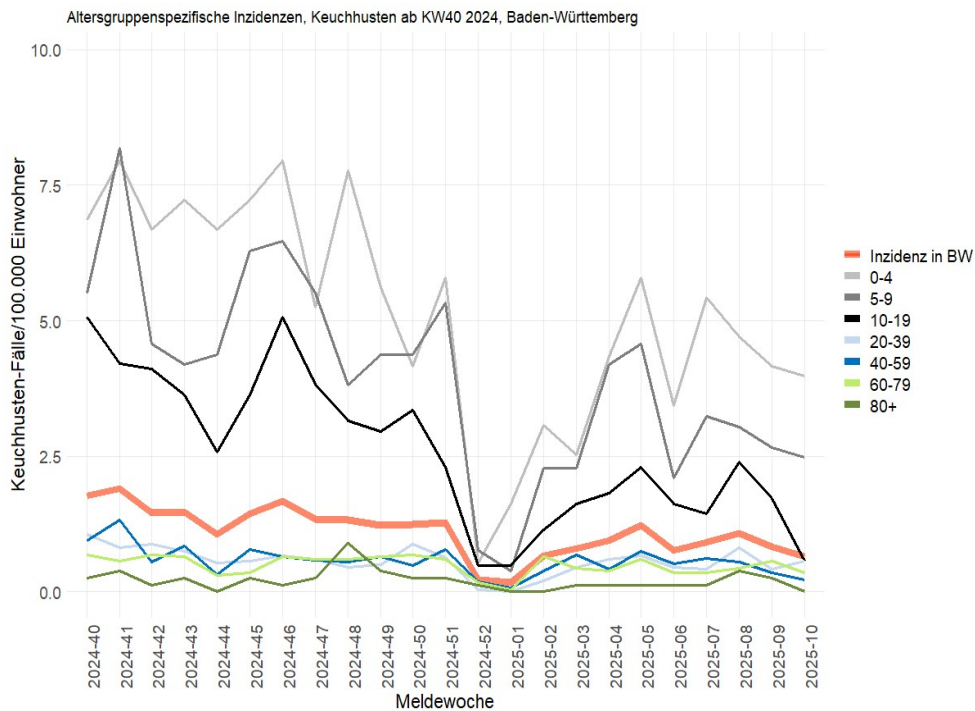


## Keuchhusten-Meldedaten nach dem Infektionsschutzgesetz (IfSG)

Seit KW 40/2024 wurden insgesamt 2.834 Keuchhusten-Fälle aus Baden-Württemberg übermittelt, hierunter 72 Keuchhusten-Fälle in der KW 10. Die Fallzahlen sind im Vergleich zur Vorwoche gesunken (s. Abb. 12). Die höchste altersgruppenspezifische Inzidenz wird aktuell in der Altersgruppe der 0-4-Jährigen Jahren beobachtet (s. Abb. 13).



**Abbildung 12: Keuchhusten-Fälle nach Meldewoche, Baden-Württemberg, Datenstand: 13.03.2025, 09:00 Uhr. (Berichtet werden Keuchhusten-Fälle der Falldefinitions-kategorie B-E).**



**Abbildung 13: Altersgruppenspezifische Inzidenzen, Keuchhusten-Fälle ab KW 40/2024, nach Kalenderwoche, Baden-Württemberg, Datenstand: 13.03.2025, 09:00 Uhr. (Berichtet werden Keuchhusten-Fälle der Falldefinitions-kategorie B-E).**

**Kontakt**

Referat 73 - Gesundheitsschutz, Infektionsschutz und Epidemiologie  
Nordbahnhofstrasse 135  
70191 Stuttgart  
Internet: [sm.baden-wuerttemberg.de](http://sm.baden-wuerttemberg.de)

**Autoren und Redaktionsteam**

Dressler A, Wagner-Wiening C, Dangel L, Krause P, Klein J, Grimm AM, Oehme R, Brockmann SO.

**Vorgeschlagene Zitierweise**

Landesgesundheitsamt, Ministerium für Soziales, Gesundheit und Integration Baden-Württemberg:  
ARE-Wochenbericht KW 10.