



ARE-Bericht

Aktuelle Lage zu akut respiratorischen Erkrankungen KW 42, Donnerstag, 24.10.2024

Zusammenfassung der Lage

Die Aktivität akuter respiratorischer Erkrankungen (ARE) in der Bevölkerung in Deutschland ist in der 42. Kalenderwoche (KW) im Vergleich zur Vorwoche leicht gesunken. Die ARE-Aktivität liegt bereits auf einem vergleichsweise hohen Niveau. Das ARE-Geschehen wird weiterhin hauptsächlich durch Rhinoviren und SARS-CoV-2 bestimmt.

ARE- Surveillance im ambulanten Bereich (Baden-Württemberg)

Der Wert der ARE-Konsultationen ist in der 42. KW im Vergleich zur Vorwoche gesunken und liegt bei 1.699 Arztkonsultationen/100.000 Einwohnern (vgl. Abbildung 1). Auf die Bevölkerung in Baden-Württemberg bezogen entspricht das einer Gesamtzahl von 186.890 Arztbesuchen wegen akuter Atemwegserkrankungen. Die höchste altersspezifische Konsultationsinzidenz ist weiterhin in der Altersgruppe der 0-4-Jährigen zu beobachten.

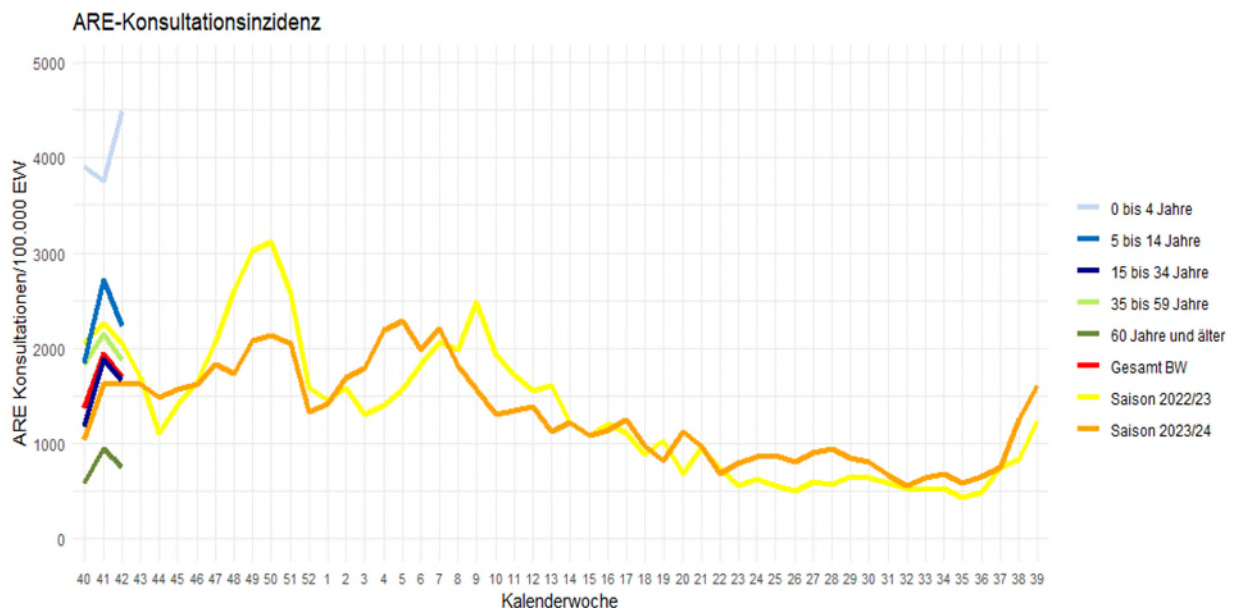


Abbildung 1: Konsultationsinzidenz aufgrund akuter respiratorischer Erkrankungen in der aktuellen Saison (2024/25, ab der 40.KW 2024) nach Altersgruppen und im Vergleich zu den Vorsaisons 2023/24 und 2022/23, Baden-Württemberg, Datenstand: Kalenderwoche 42/2024 (Quelle: RKI)

Ergebnisse der Analysen im Landesgesundheitsamt

In der 42. KW wurden im Landesgesundheitsamt bei insgesamt 127 (66.1%) der 192 eingesandten Sentinelproben respiratorische Erreger nachgewiesen. Die häufigsten Erreger sind mit insgesamt 54 (28%) positiven Proben Rhino-/Enterovirus, 35 (18%) positiven Proben SARS-CoV-2, und mit 19 (10%) positiven Proben Mycoplasma pneumoniae (vgl. Tabelle 1).

Tabelle 1: Anzahl und Positivrate der im Rahmen der ARE Surveillance Baden-Württemberg identifizierten Atemwegserreger ab KW 40/2023, Datenstand: 24.10.2024

	KW 35	KW 36	KW 37	KW 38	KW 39	KW 40	KW 41	KW 42	Gesamt*
Probenanzahl	64	69	56	102	113	82	170	192	5.604
Anzahl mit Erregernachweis	32	35	26	65	71	62	112	127	3.396
Positivrate (%)	50	51	46	64	63	76	66	66	61
Influenza A H1	0	0	0	0	0	0	0	0	3
Influenza A H1N1	0	0	1	0	0	0	1	3	425
Influenza A H3	0	0	2	0	0	0	0	0	30
Influenza B	0	0	0	0	0	0	0	0	101
Influenza Positivrate (%)	0	0	5	0	0	0	1	2	12
Humanes Coronavirus 229E	0	0	0	0	0	0	0	0	15
Humanes Coronavirus HKU1	0	0	0	0	0	0	0	0	36
Humanes Coronavirus NL63	0	0	1	1	0	0	0	2	29
Humanes Coronavirus OC43	0	0	0	0	0	1	0	2	71
hCoV Positivrate (%)	0	0	2	1	0	1	0	2	3
Human Metapneumovirus	0	1	0	1	3	0	0	2	141
hMetapnv Positivrate (%)	0	1	0	1	3	0	0	1	3
Adenovirus	1	2	0	1	3	0	3	3	96
Adenovirus Positivrate (%)	2	3	0	1	3	0	2	2	2
Parainfluenza I	0	0	0	1	0	1	1	1	28
Parainfluenza II	2	0	0	0	1	1	2	4	32
Parainfluenza III	1	1	1	1	1	0	0	1	115
Parainfluenza IV	0	0	0	0	0	1	0	0	34
Parainfluenza Positivrate (%)	5	1	2	2	2	4	2	3	4
RSV A	0	0	0	0	0	0	0	0	169
RSV B	0	0	0	0	0	0	0	0	27
RSV Positivrate (%)	0	0	0	0	0	0	0	0	3
Rhino-/Enterovirus	5	6	9	19	32	36	54	54	1.100
Rhino-/Enterovirus Positivrate (%)	8	9	16	19	28	44	32	28	20
Humanes Bocavirus	0	0	0	0	0	0	1	2	56
hBoca Positivrate (%)	0	0	0	0	0	0	1	1	1
SARS-CoV-2	17	10	6	24	24	14	31	35	581
SARS-CoV-2 Positivrate (%)	27	14	11	24	21	17	18	18	10
Chlamydomydia pneumoniae	0	3	1	6	6	6	10	16	88
C. pneumoniae Positivrate (%)	0	4	2	6	5	7	6	8	2
Mycoplasma pneumoniae	8	15	7	15	13	14	16	19	460
M. pneumoniae Positivrate (%)	12	22	12	15	12	17	9	10	8
Bordetella pertussis	2	4	0	5	1	0	4	5	77
Bordetella parapertussis	0	0	0	0	0	0	0	0	1
Bordetella Positivrate (%)	3	6	0	5	1	0	2	3	5

*ARE-Saison nach Kalenderwoche. Gesamtanzahl bezieht sich auf alle Einsendungen seit KW 40/2023. Die Anzahl der eingesandten Proben kann von der Summe der negativen und positiven Proben abweichen, wenn Mehrfachinfektionen nachgewiesen wurden.

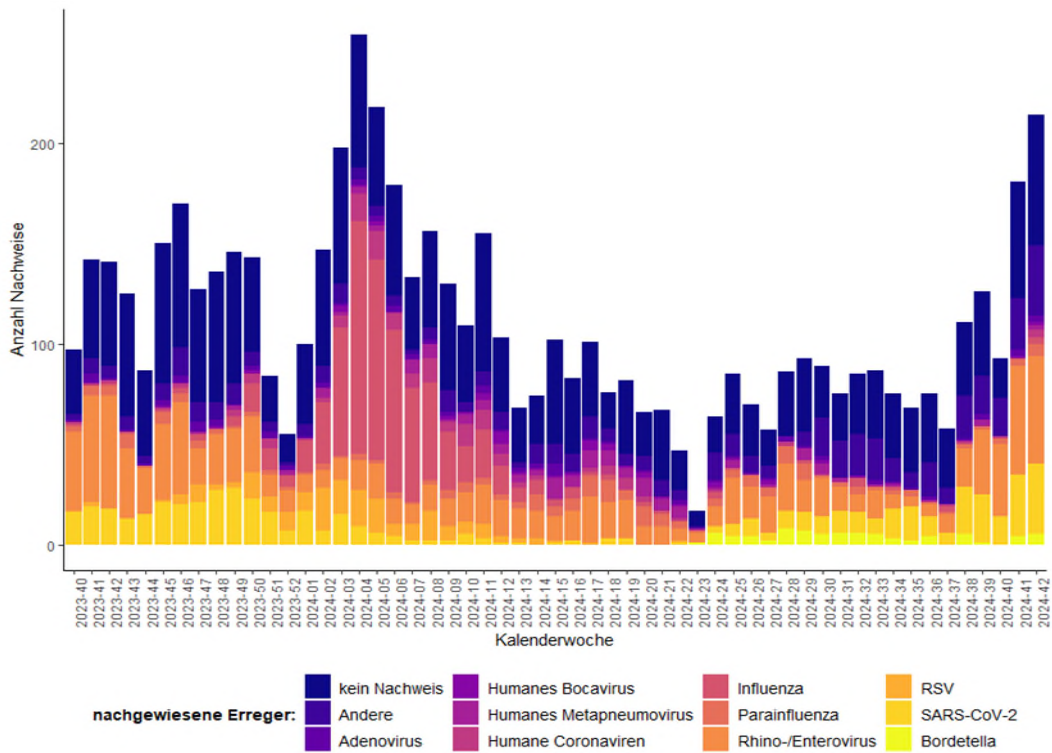


Abbildung 2: Anzahl der Nachweise nach Kalenderwoche der im Rahmen der ARE-Surveillance Baden-Württemberg im Landesgesundheitsamt identifizierten Atemwegserreger seit KW 40 der Saison 2023/24 bis zur aktuellen Berichtswoche der ARE-Saison 2024/2025, Datenstand: 24.10.2024

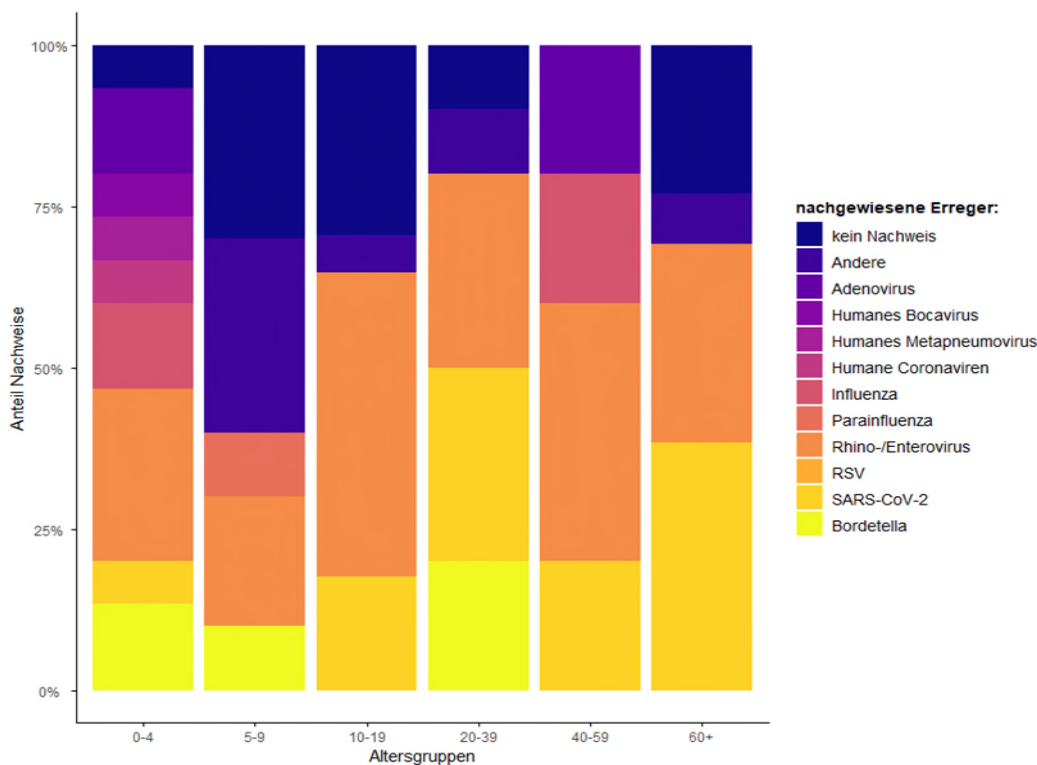


Abbildung 3: Anteil der Nachweise nach Infektionserreger und Altersgruppe (Anzahl Proben nach Altersgruppen: 0-4 Jahre = 13; 5-9 Jahre = 14; 10-19 Jahre = 25; 20-40 Jahre = 27; 40-59 Jahre = 20; ≥ 60 Jahre = 26) der im Rahmen der ARE-Surveillance Baden-Württemberg im Landesgesundheitsamt identifizierten Atemwegserreger in der Saison 2024/25 an allen Nachweisen in der KW 42, Datenstand: 24.10.2024

Lage zu COVID-19

In der KW 42 wurden insgesamt 1.411 COVID-19-Fälle aus Baden-Württemberg übermittelt. Im Vergleich zur Vorwoche mit 1.383 COVID-19-Fällen ist die Anzahl somit leicht gestiegen. Die höchste altersgruppenspezifische Inzidenz wird aktuell in der Altersgruppe ab 80 Jahren beobachtet (s. Abb. 5). Die Anzahl von COVID-19-Patienten und Patientinnen auf Intensivstation (ITS) ist im Vergleich zur Vorwoche stabil geblieben.

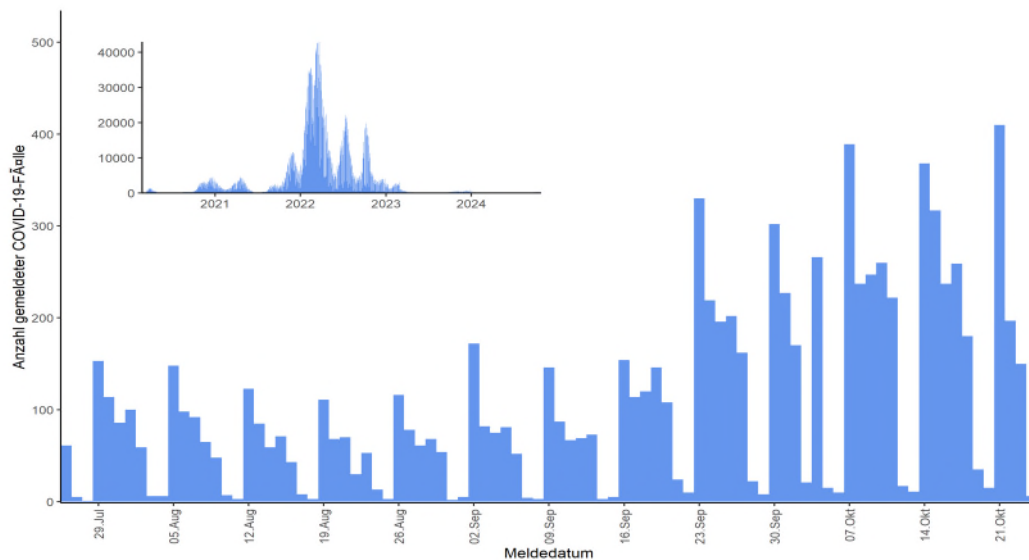


Abbildung 4: Anzahl der übermittelten COVID-19-Fälle nach Meldedatum, Baden-Württemberg, Stand: 24.10.2024, 09:00 Uhr.

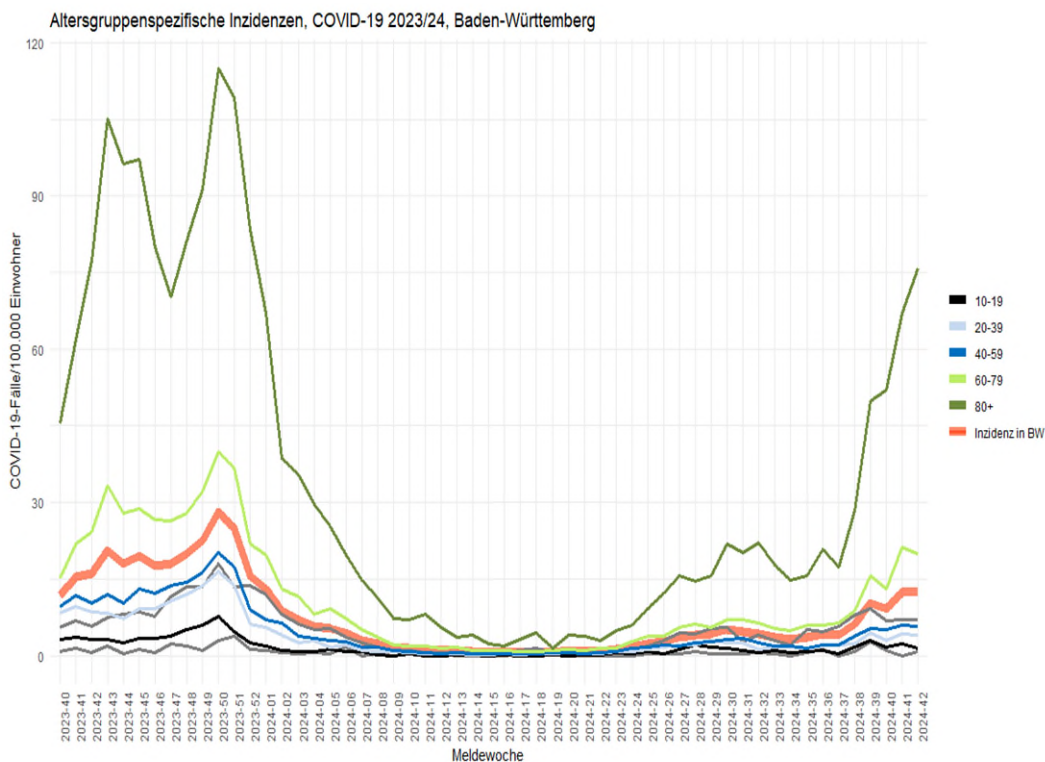


Abbildung 5: Übermittelte COVID-19-Fälle pro 100.000 Einwohner, nach Altersgruppe und Meldeweche mit Landesdurchschnitt (rote Linie), Baden-Württemberg, Stand: 24.10.2024, 09:00 Uhr.

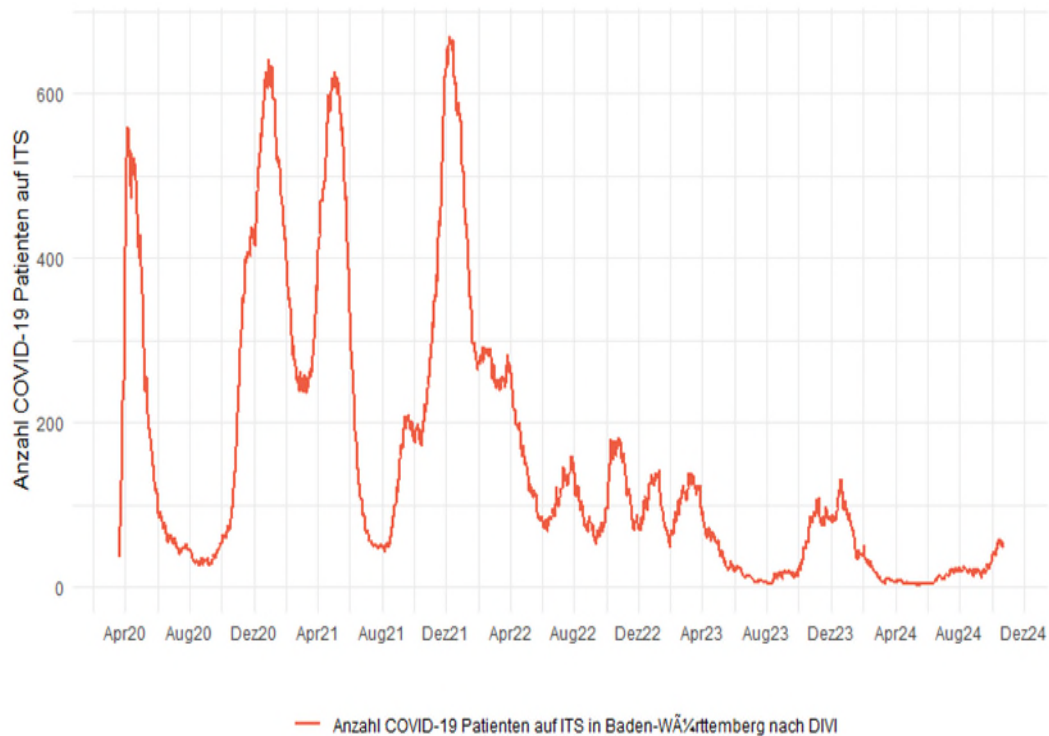


Abbildung 6: Anzahl der COVID-19 Patienten auf Intensivstation in Baden-Württemberg, Stand: 24.10.2024. Quelle: DIVI.

Im SARS-CoV-2 Abwassermonitoring für die epidemiologische Lagebewertung (AMELAG, AMELAG: Abwassermonitoring für die epidemiologische Lagebewertung) fließen deutschlandweit mittlerweile insgesamt Daten aus 206 Standorten, hierunter 17 Standorte aus Baden-Württemberg, in die Analysen ein (s. Abb. 7). Für KW 42 liegen Daten aus 15 Standorten vor, wovon 8 einen steigenden Trend aufweisen.

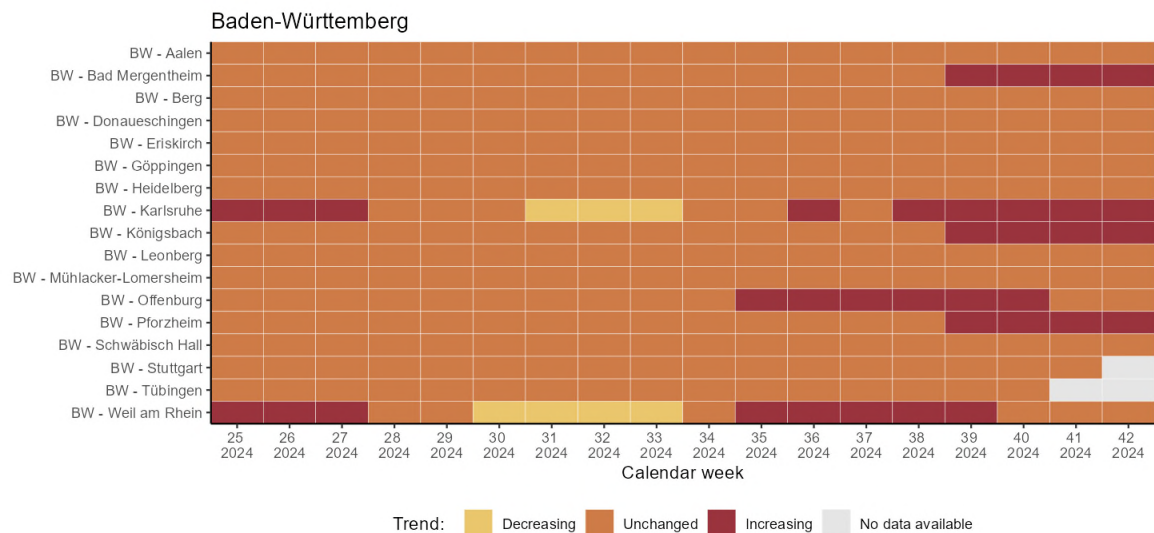


Abbildung 7: Entwicklung der SARS-CoV-2-Viruslast im Abwasser an einzelnen Standorten in Baden-Württemberg. Trendkategorien: „ansteigend“ (definiert als Veränderung > 15%), „unverändert“ (Veränderung zwischen -15% und 15%) und „fallend“ (Veränderung < -15%) (Datenstand: 24.10.2024, Quelle: RKI)

Influenza-Meldedaten nach dem Infektionsschutzgesetz (IfSG)

Seit KW 40/2023 wurden insgesamt 25.893 Influenza-Fälle aus Baden-Württemberg übermittelt, hierunter 32 Fälle in der KW 42.

Tabelle 2: Anzahl und Positivrate der im Rahmen der ARE Surveillance Baden-Württemberg identifizierten Atemwegserreger ab KW 42/2024, Datenstand: 24.10.2024

	KW 35	KW 36	KW 37	KW 38	KW 39	KW 40	KW 41	KW 42
Influenza A oder B Virus	1	0	0	1	1	1	2	0
Influenza A Virus (ohne Subtyp)	8	5	12	9	12	9	13	17
Influenza A(H1N1)pdm09 Virus	0	0	1	0	1	1	0	1
Influenza A(H3N2) Virus	1	0	0	0	0	0	0	0
Influenza B Virus	3	12	5	9	7	16	19	13
Influenza C Virus	0	0	0	0	0	0	0	0
Summe	13	17	18	19	21	27	34	31

Anzahl Influenza-Fälle, Saisons 2019/20 bis 2024/25, Baden-Württemberg

Datenstand: 2024-10-24

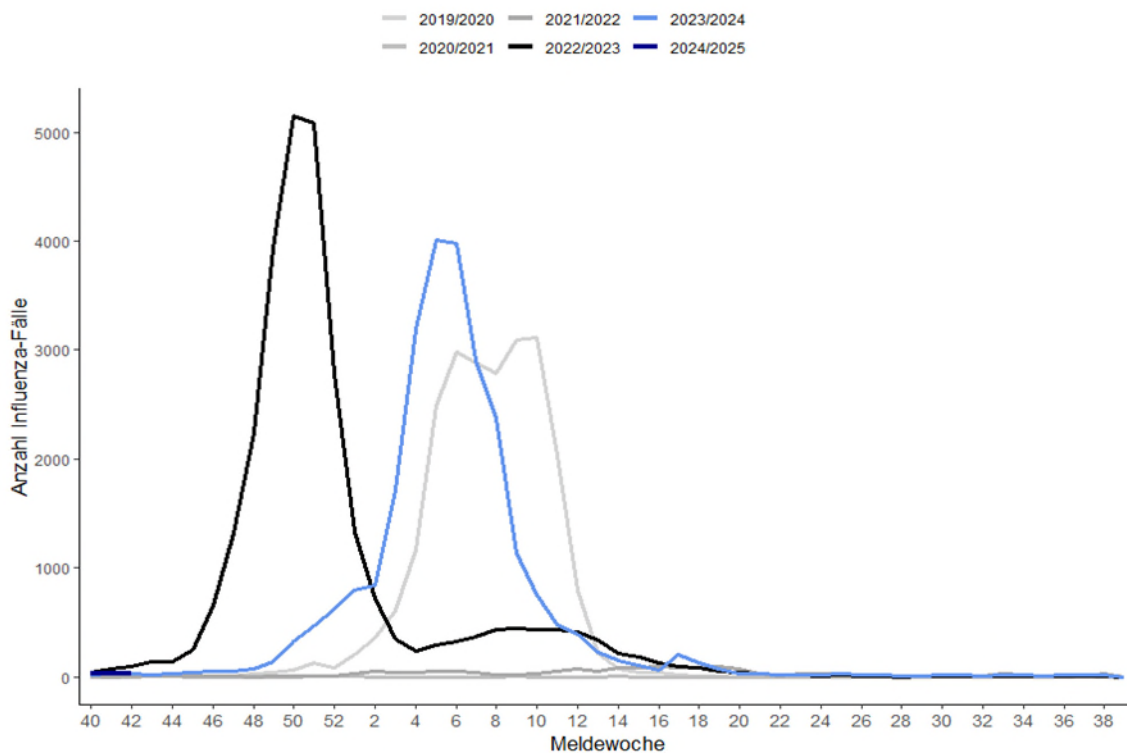


Abbildung 8: Influenza-Fälle nach Meldewoche und Influenzasaison, Baden-Württemberg, Datenstand: 24.10.2024, 09:00 Uhr.

Altersgruppenspezifische Inzidenzen, Influenza 2023/24, Baden-Württemberg

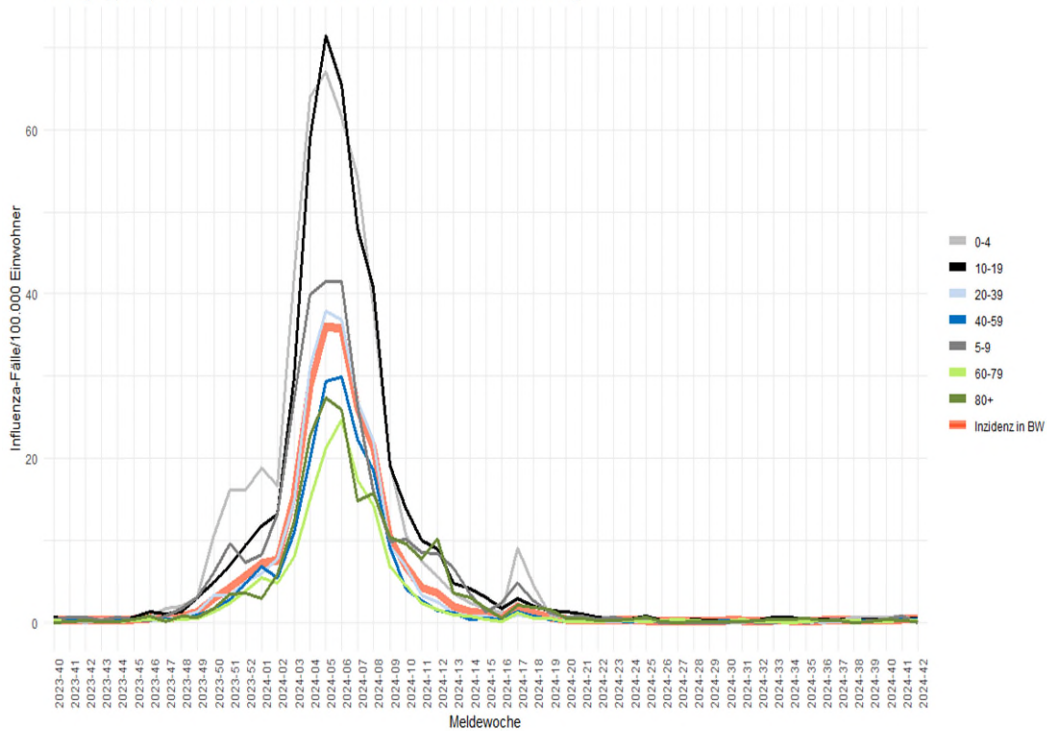


Abbildung 9: Influenza-Fälle nach Meldewoche und Influenzasaison, Baden-Württemberg, Datenstand: 24.10.2024, 09:00 Uhr.

RSV-Meldedaten nach dem Infektionsschutzgesetz (IfSG)

Seit KW 40/2023 wurden insgesamt 4.812 RSV-Fälle aus Baden-Württemberg übermittelt, hierunter 4 RSV-Fälle in der KW 42. (s. Abb. 10).

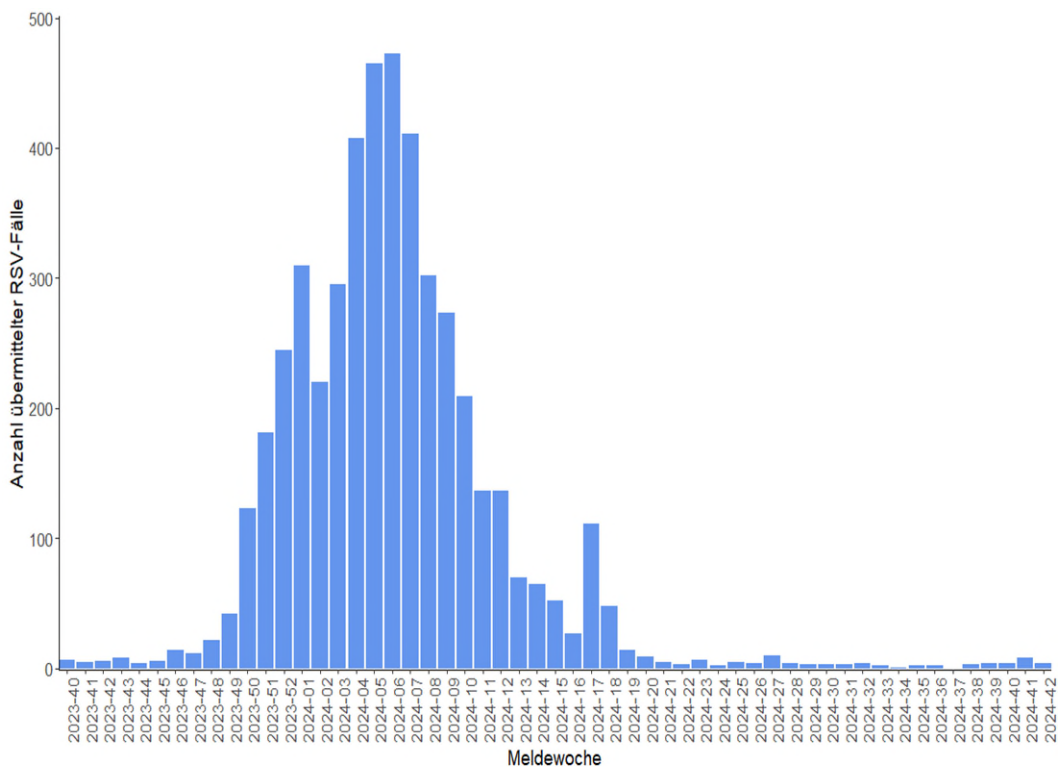


Abbildung 10: RSV-Fälle nach Meldewoche, Baden-Württemberg, Datenstand: 24.10.2024, 09:00 Uhr.

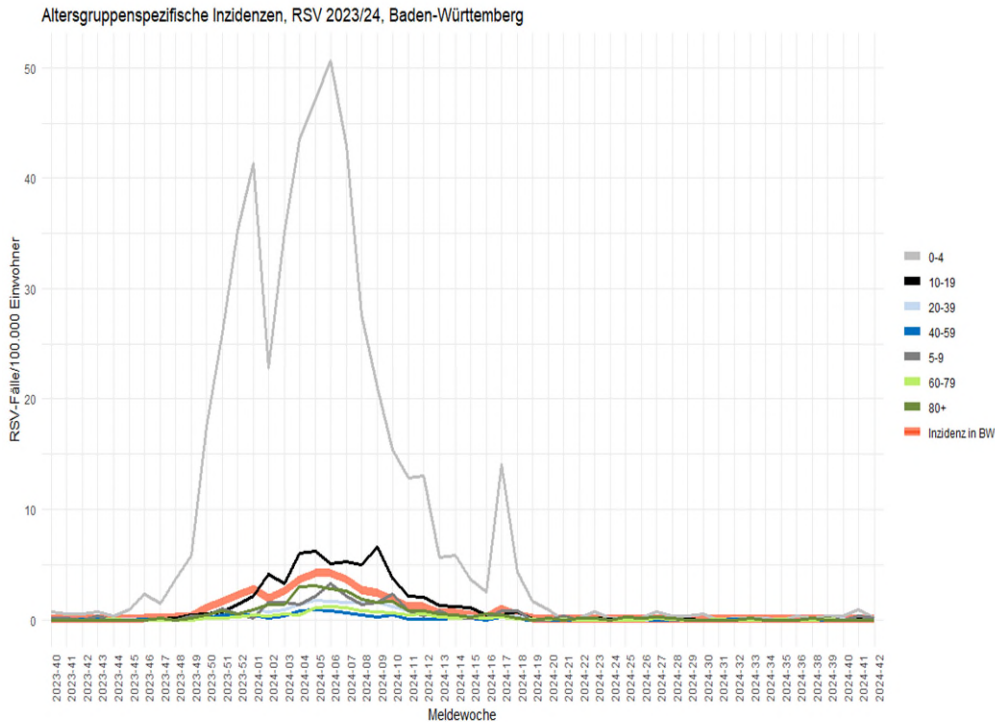


Abbildung 11: Altersgruppenspezifische Inzidenzen, RSV-Fälle ab KW 40/2023, nach Kalenderwoche, Baden-Württemberg, Datenstand: 24.10.2024, 09:00 Uhr.

Keuchhusten-Meldedaten nach dem Infektionsschutzgesetz (IfSG)

Seit KW 40/2023 wurden insgesamt 10.443 Keuchhusten-Fälle aus Baden-Württemberg übermittelt, hierunter 163 Keuchhusten-Fälle in der KW 42. Die Fallzahlen sind im Vergleich zur Vorwoche gesunken (s. Abb. 12).

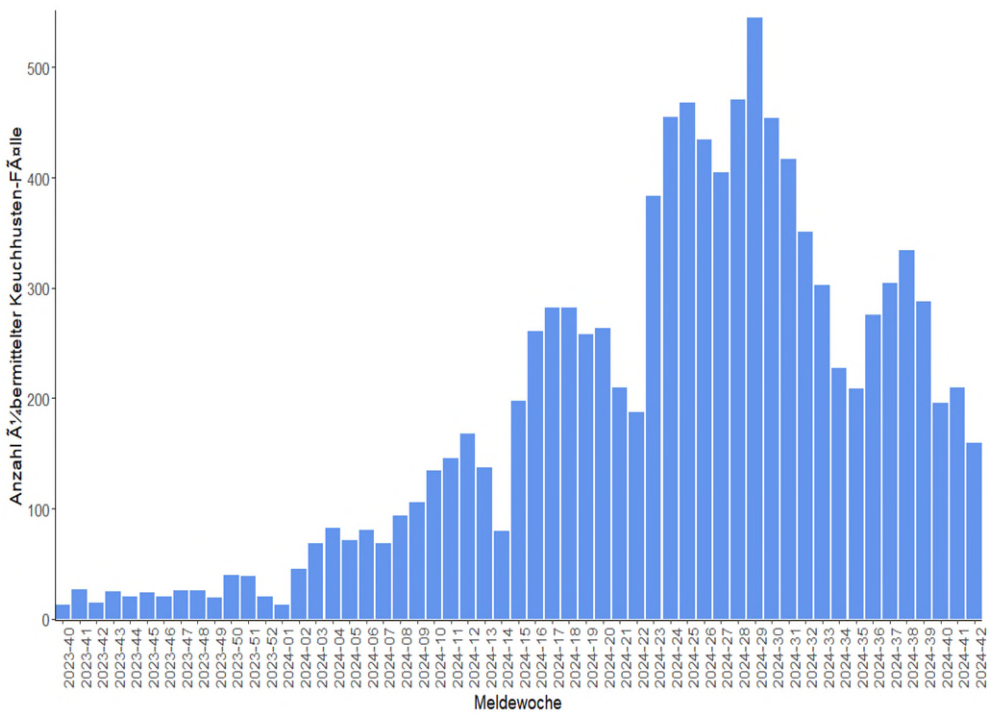


Abbildung 12: Keuchhusten-Fälle nach Meldewoche, Baden-Württemberg, Datenstand: 24.10.2024, 09:00 Uhr. (Berichtet werden Keuchhusten-Fälle der Falldefinitions-kategorie B-E).

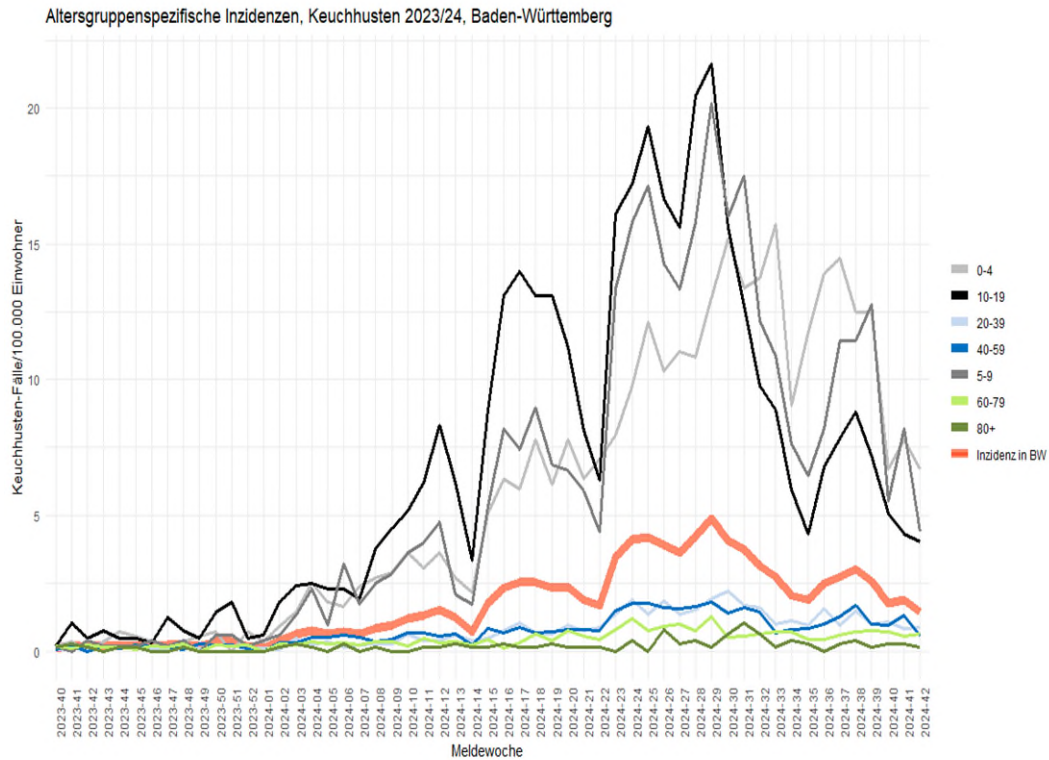


Abbildung 13: Altersgruppenspezifische Inzidenzen, Keuchhusten-Fälle ab KW 40/2023, nach Kalenderwoche, Baden-Württemberg, Datenstand: 24.10.2024, 09:00 Uhr. (Berichtet werden Keuchhusten-Fälle der Falldefiniationskategorie B-E).

Kontakt

Referat 73 - Gesundheitsschutz, Infektionsschutz und Epidemiologie
 Nordbahnhofstrasse 135
 70191 Stuttgart
 Internet: sm.baden-wuerttemberg.de